

Alavieska 2021

Hangaskurunkankaan tuulivoimapuiston arkeologinen täydennysinventointi



H.-P. Schulz 13.4.2022



KESKI-POHJANMAAN ARKEOLOGIAPALVELU



Tiivistelmä

Keski-Pohjanmaan Arkeologiapalvelu suoritti Alavieskan Hangaskurunkankaan tuulivoimapuistonsuunnitelualueella arkeologisen inventoinnin 15.7 ja 20.7.2020 yhteensä 4 henkilötyöpäivän aikana. Maastotyön tekivät FM/MA Hans-Peter Schulz ja FM Stephan Schulz (Gis-sovellukset maastossa).

Vuonna 2021 hankeraja ja voimalapaikkojen sijoittelu ja myös sähköaseman paikka muuttui jonkun verran. Vuoden 2021 täydennysinventointi teki FM H.-P. Schulz 12.7.2021, yht. 1,3 henkilötyöpäivää. Työn tilaajat ovat Prokon Wind Energy Finland Oy ja Afry Finland Oy.

Inventoinnissa 2020 kartoitettiin 3 muinaisjäännöskohdetta, joista kaksi (kohteet 2 ja 3) oli merkitty muinaisjäännösrekisteriin : 1. Siivikko, talon perustus ja viljelyröykkiötä (tunnus 1000039728) 2. Lammassalo, tervahauta (tunnus 1000001462) ja 3. Naamakangas, kivistä asuinpaikka (tunnus 9010008) -tuhoutunut muinaisjäännös.

Inventoinnin 2020 ja 2021 tuloksen perusteella hankkeella ei olisi vaikutusta muinaisjäännöskohteisiin.

Sisällysluettelo

S.

1. Perustiedot.....	2
2. Lähtökohdat ja menetelmät.....	3
2.1 Esiselvitys.....	4
2.2 Maastoinventointimenetelmä.....	5
3. Maisema, topografia ja geologia.....	5
3.1 Valokuvat ja maastokuvaukset.....	6
4. Alueen maankäytön historiaa	13
5. Tulokset.....	15
Yleiskartta kohteet.....	15
6. Kohdehakemisto.....	16
7. Kohdekuvaukset.....	16
8. Aineistoluettelo.....	21



1. Perustiedot

Inventointialue:	Hangaskurunkankaan suunnittelualue, pinta-ala noin 1321 ha (layout 2021)
Tilajaat:	Prokon Wind Energy Finland Oy ja Afry Finland Oy
Hankeomistaja:	Prokon Wind Energy Finland Oy
Inventoinnin laji:	osainventointi
Kenttätyöaika:	12.7.2021, yht. 1,3 henkilötyöpäivää
Karttanumerot:	TM35-lehtijako, Q4232L (mk 1:20000) vanha yleislehtijako, 2431 02, 05 (mk 1:20000)
Korkeus:	n. 44 - 61 m mpy
Koordinaattijärjestelmä:	ETRS-TM35 FIN -tasokoordinaatisto
Kopio raportista:	Museoviraston arkisto ja Pohjois-Pohjanmaan Museo, digitaalinen kopio.
Aiemmat löydöt:	KM 3522:4 kiviase, KM 3764:13-14 taltta ja kiviesine; KM 22386 kvartsia, (Naamakangas, raportin kohde 3)
Inventointilöydöt:	-
Aiemmat tutkimukset:	Markku Heikkinen inventointi 1984 Miikka Haimila inventointi 2002 Jaana Itäpalo ja Hans-Peter Schulz inventointi 2015 H.-P. Schulz, Hangaskurunkankaan tuulivoimapuiston inventointi 2020



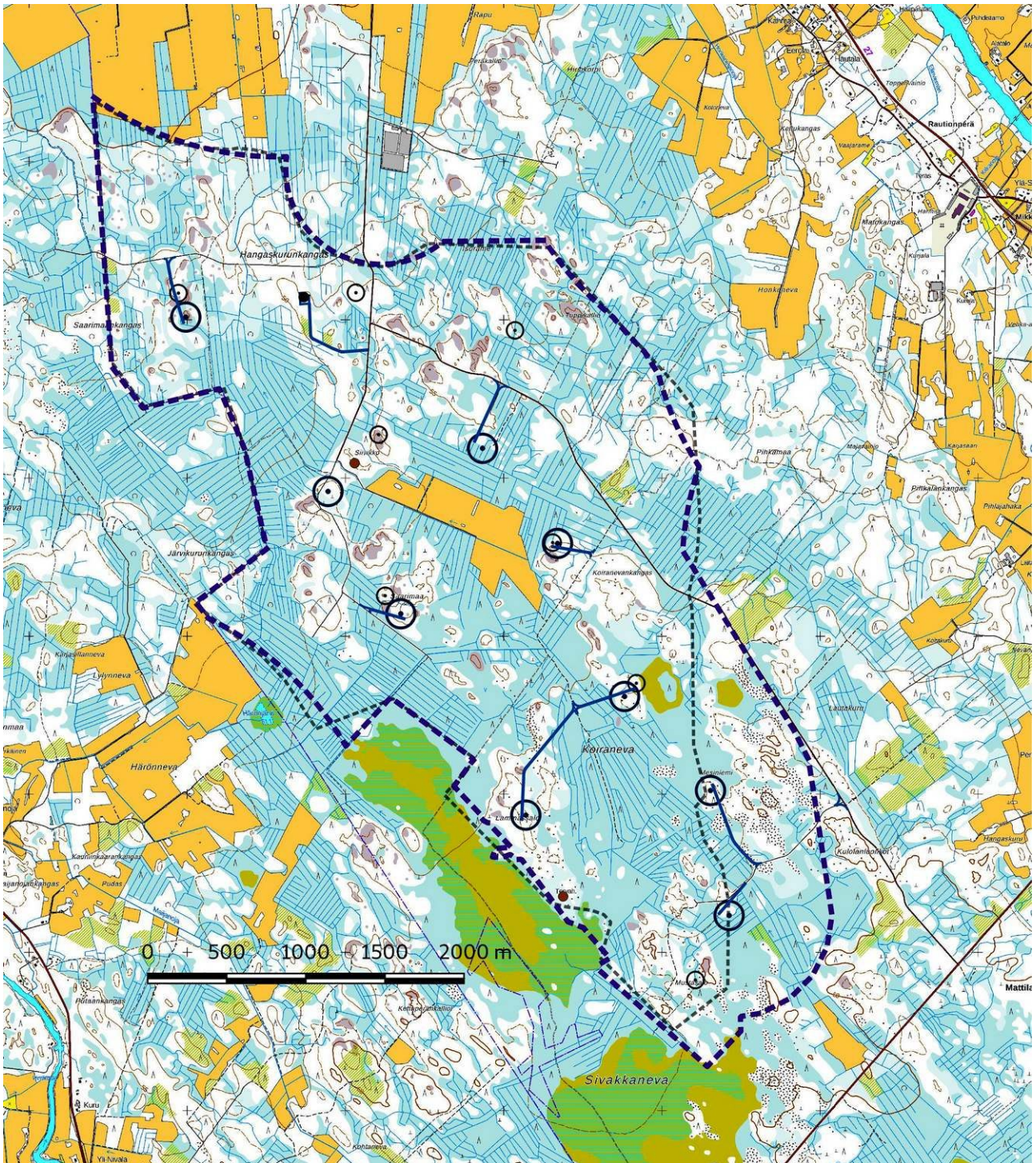
Kartta 1. Suunnittelualueen sijainti merkitty violettina, muinaisjännösrekisteriin tallennetut kohteet punaisena pisteinä. Maanmittauslaitoksen maastokarttarasteri 1:500 000, 9/2021.



2. Lähtökohdat ja menetelmät

Alavieskan Hangaskurunkankaan alueelle suunnitellaan 9 tuulivoimalan tuulipuistoa. Hankealueen pinta-ala on noin 1321 hehtaaria ja se sijaitsee kunnan keskustaajamasta noin 3,3 km – 6,8 km lounaaseen ja länteen.

Alueelta tunnettiin kaksi muinaisjäännöskohdetta ennen vuoden 2020 inventointia. Alueen eteläosassa on ilmoitettu -toistaiseksi ei tarkastettu- tervahauta, Lammassalo, mj-tunnus 100001462 (mahdollinen muinaisjäännös). Pohjoisosassa on tuhoutunut muinaisjäännös, kivikautinen asuinpaikka Naamakangas, mj-tunnus 9010008, kohde on poistettu.



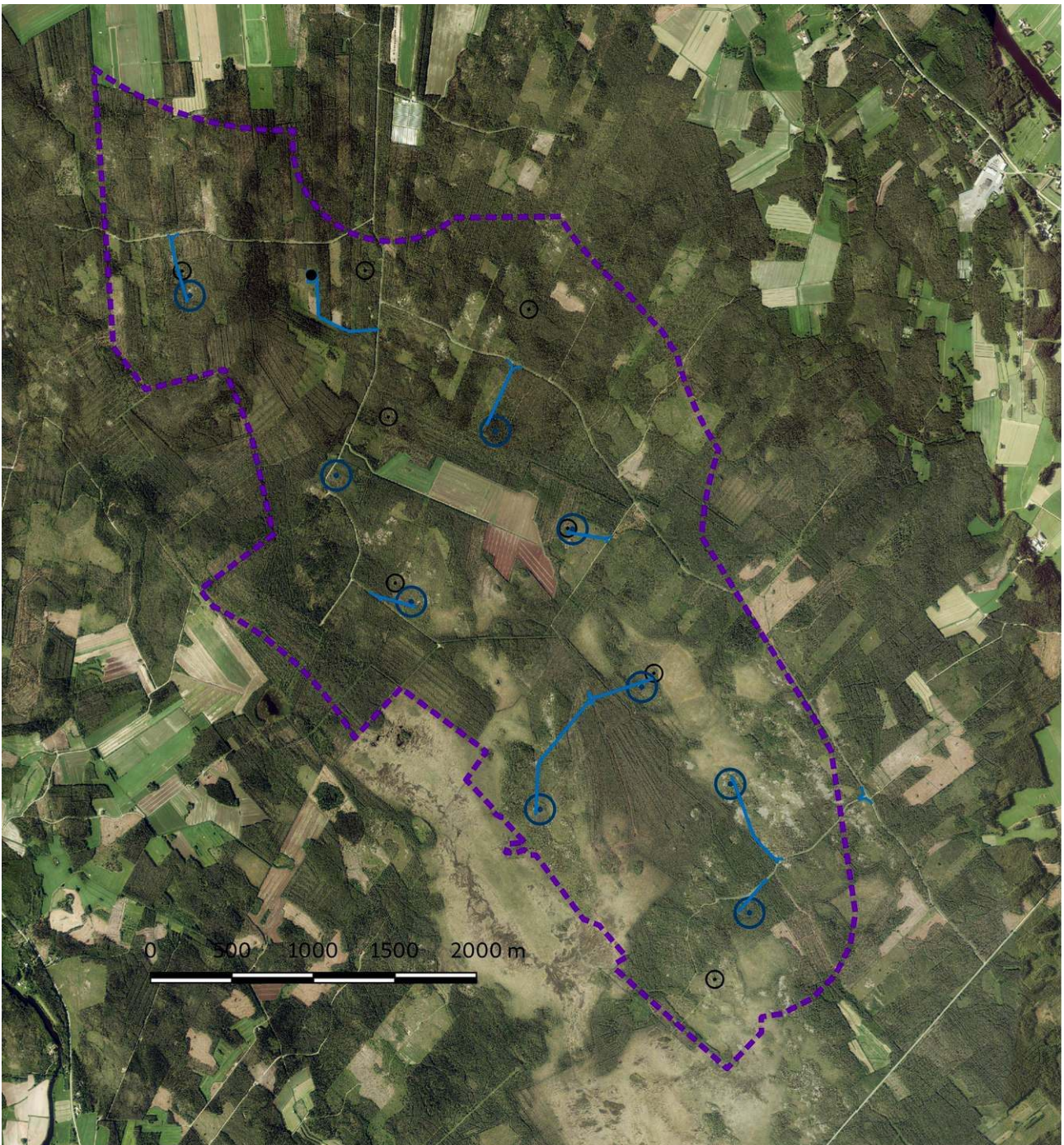
Kartta 2. Hankealueen raja violettina viivana, turbiinipaikat sinisenä ympyränä, (vanha raja ja turbiinipaikat vaalean harmaana) sähköseman paikka mustana neliönä; uudet tiet sinisenä viivana. Mj-rekisteriin merkityt kohteet ruskeana pisteenä. Maanmittauslaitoksen peruskarttarasteri 1:20 000; 3/2022.



2.1 Esiselvitys

Arkeologisen potentiaalin arviointi perustui eri aineistoihin, joiden avulla asemoitiin nykyiselle karttapohjalle tunnetut ja mahdolliset uudet muinaisjäännökset sekä muut ihmisen aikaansaamat pois käytöstä jääneet rakenteet ja niiden sijainnille potentiaalisia maaston kohtia.

Keskeisiä aineistoja ovat GTK:n kallio- ja maaperäkartat, Maanmittauslaitoksen ortoilmakuvat, korkeusmalli sekä laserkeilausaineisto ja Museoviraston arkeologisista kohteista ylläpitämä digitaalinen tietokanta. Kirjallisuuden ja vanhimman karttamateriaalin avulla on pyritty selvittämään alueella sijaitsevat pois käytöstä jääneet yli 100 vuotta vanhat asutus- ja elinkeinohistorialliset kohteet. Vanhin aluetta kuvaava tarkempi karttamateriaali on 1800-luvun puolivälistä. Vanhimmat peruskartat ovat vuodelta 1955, niiden avulla on arvioitu lähihistoriassa tapahtuneita maankäytön vaikutuksia mahdollisiin alueella sijaitseviin arkeologisiin kohteisiin.



Kartta 3 Ortokuva. Karttaselitykset ks. kartta 2 sivulla 3. Maanmittauslaitoksen ortokuvat 4/2022.
>wms-server <http://tiles.kartat.kapsi.fi/ortokuva?>

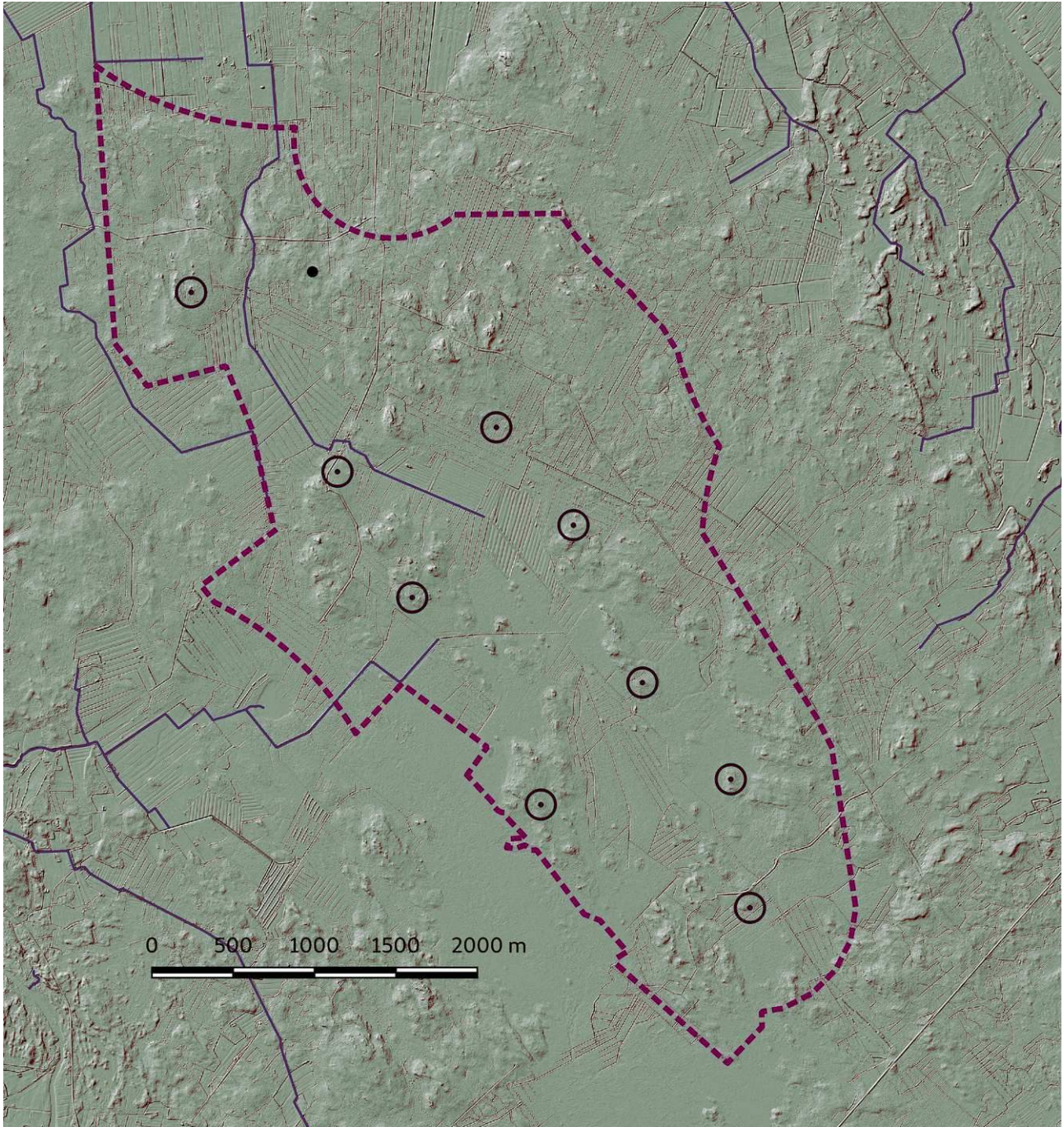


2.2 Menetelmät

Suunnittelualueella tehtiin kattava inventointi, jossa tarkistettiin kaikki arkeologisille kohteille mahdollisesti otolliset maastot. Epäpotentiaalisia kuivia kankaita, tasaisia märkiä rämeitä ja soita ei inventoitu. Maaperästä johtuen alue tarkastettiin pääosin pintahavainnoimalla, jotkut kohteet kairattiin. Kohteen 3 läheisyydessä tehtiin lapiolla koepistoja. Kohteet kartoitettiin ja kuvattiin.

Inventoidut alueet esitetty kartalla 5 s.7.

3. Maisema topografia ja geologia



Kartta 4. Lidar-aineistoon perustuva korkokuva 2 m DEM, layout 2022. Hankealueen rajausta katkoviivalla, voimalapaikat mustana ympyränä. Maanmittauslaitoksen laserkeilausaineisto, karttopohja 1:20 000, 10/2020.

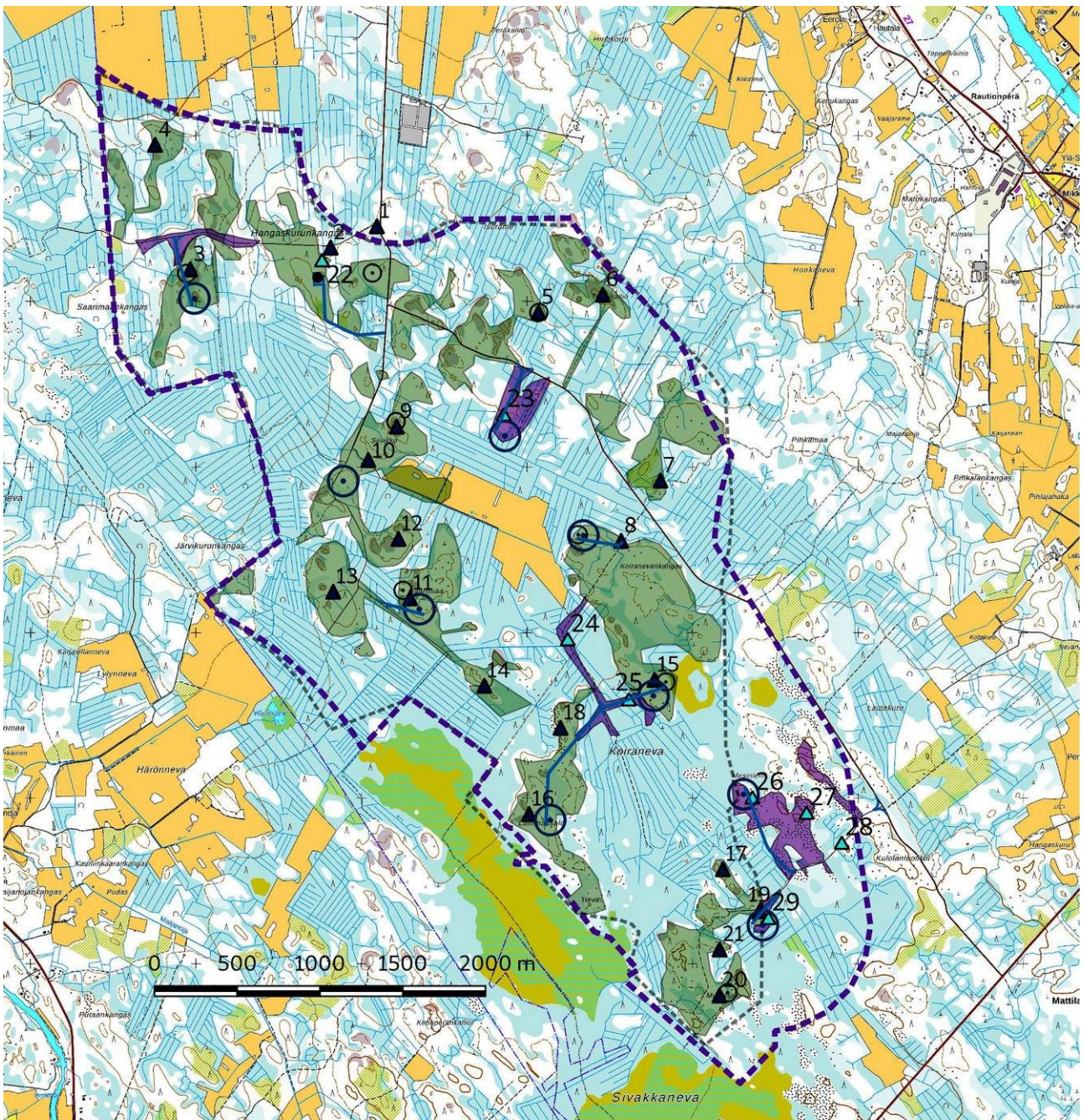
Hankealue sijaitsee Vääräjoen ja Kalajoen välissä tasaisella laajalti soistuneella pohjamoreenialueella, jolla on yksittäisiä kalliopaljastumia, ainoa soraesiintymä on kaivettu pois. Topografiansa ja maaperänsä puolesta



pääosa alueesta ei ole ollut otollista esihistorialliselle asutukselle tai muulle ihmisen toiminnalle.

Suunnittelualue on melko tasaista laajalti soistunutta pohjamoreenia, korkeuserot ovat alle 5 m / 100 m. Alueen keskiosaan on raivattu melkein 30 ha kokoinen suopelto. Pienellä mäellä nykyisen pellon luoteispuolella on jäännöksiä vanhasta pirtistä sekä viljelyröykkiöitä (kohde 1). Suopeltoa lukuun ottamatta, alue on nykyään lähinnä metsätaloudskäytössä. Rämeeet on nykyään miltei kokonaan ojitettu, itäosassa on säilynyt pieni luonnontilassa oleva suo. Hankealueen lounaispuolella on noin 240 ha laaja suoalue, Sivakkaneva.

3.1 Valokuvat ja maastokuvaukset



Kartta 5, Inventoidut alueet 2020 vihreänä, 2021 violettina. Kuvauspaikat 2020 (1-21) mustana kolmiona, kuvauspaikat 2021 (22-29) sinisenä kolmiona. Muut karttaselitykset ks. kartta 2 sivulla 3. Maanmittauslaitoksen peruskarttarasteri 1:20 000, 3/2022.



Kuvat 2020



Kuva 1. Hankealue kuvattu etelään. Dronekuva, korkeus 110 m.



Kuva 2. Sähköaseman paikka Hangaskurunkankaalla. Kuvattu länteen.



Kuva 3. Voimalapaikka Saarimaankankaalla. Alueella on runsaasti kalliopaljastumia; kuvattu lounaaseen.



Kuva 4. Hakattu kivinen kangas alueen luoteisosassa.



Kuva 5. Voimalapaikka Tuppinkallion lounaispuolella, kuvattu koilliseen.



Kuva 6. Tuppinkallio, nuorta kasvatusmetsikköä.



Kuva 7. Tuoreehko kangas Koiranevankankaan ja metsäautotien pohjoispuolella, osittain taimikkoa.



Kuva 8. Tielinjaus voimalapaikalle Koiranevankankaalla. Kuvattu lounaaseen.



Kuva 9. Pieni mökki Siivikkokallionla. Kuvattu koilliseen.



Kuva 10. Vanha kuusikko Siivikkokallion eteläpuolella.



Kuva 11. Voimalapaikka Saarimaan kohdalla. Alueella on useita kalliopaljastumia, kuvattu luoteeseen.



Kuva 12. Kallioalue Saarimaan pohjoispuolella.



Kuva 13. Kallioinen tuoreehko kangas Saarimaan länsipuolella.



Kuva 14. Tielinjaus, taustalla voimalapaikka Sivakkonevan koillispuolella, kuvattu kaakkoon.



Kuva 15. Voimalapaikka ja tielinjaus Koiranevan pohjoispuolella, kuvattu itään.



Kuva 16. Lammassalon kallioalue kuvattu pohjoiseen.



Kuva 17. Voimalapaikka Koirannevan eteläpuolella kuvattuna pohjoiseen.



Kuva 18. Rakka-alue Koirannevan länsipuolella.



Kuva 19. Tielinjaus alueen eteläpäässä, länteen.



Kuva 20. Kallioalue Mustasalolla voimalapaikan koillispuolella, kuvattu koilliseen.



Kuva 23. Dronekuva hankealueen eteläpäästä luoteeseen, korkeus 120 m.

Kuvat 2021



Kuva 22. Uusi sähköaseman paikka kuvattu etelään.



Kuva 23. Voimalapaikka Koiranevankankaalla kuvattu kaakkoon.



Kuva 24. Metsätie Koiranevalle.



Kuva 25. Voimalapaikka Koiranevan pohjoisosassa.



Kuva 26. Voimalapaikka Mesiniemellä, luoteeseen.



Kuva 27. Rakka-alue Mesiniemen itäpuolella



Kuva 28. Eteläinen metsätie myrskyn jälkeen. .



Kuva 29. Voimalapaikka Mustasalon koillispuolella.



4. Alueen maankäytön historiaa

Esihistoriallinen aika

Alue nousi merestä noin 7900 – 7600 vuotta sitten. Maaperänsä ja topografiansa puolesta suurin osa alueesta ei ole ollut otollista esihistorialle asutukselle. 1800-luvun lopussa löydettiin Alavieskan kirkonkylältä kolme kiviesinettä: kiviase KM 3522:4 sekä taltta ja kiviesine KM 3764:13-14. Esineet oli löydetty kirkonkylältä maantien sorasta, joka oli peräisin Naamakankaalta pienikokoiselta sora-alueelta.

Historiallinen aika

Vuoden 1843 pitäjänkartassa on merkintä hankealueen keskiosassa Siivikkokalliolla sijainneesta talosta, jota ei ole nimetty kartalle (raportin kohde nro 1, Siivikko). Maastossa paikalla on havaittavissa pienen pirtin perustus ja viljelyröykkiöitä. Todennäköisesti kysymys on torpasta – siitä ei kuitenkaan löytynyt arkistomerkin-
töjä (sukunimi Siivikko-Rautio esiintyi Kalajoella, www.geni.com). Pirtin vieritse kulki polku, joka johti mahdollisesti Kalajoen varrelta Suutarinmäeltä Typpön kylään.

Muita merkkejä historiallisen ajan asutuksesta alueella ei ole. Metsien käytöstä kielii Lammassalon tervahau-
ta (kohde nro. 2). Sahapuun käyttö yleistyi seudulla vasta 1800-luvun lopulla.



Kartta 6. Ote vuoden 1843 pitäjänkartasta (Geograf karta öfver Kalajoki socken uti Uleåborgs län; H.J. Hällström 1843), hankealue sijaitsee vasemmalla puolella, Siivikkokallion asutus on merkitty punaisella nuolella.



5. Tulokset

Inventoinnissa 2020 kartoitettiin 3 muinaisjäännöskohdetta, joista kaksi (kohde 2 ja 3) oli vuonna 2020 merkitty muinaisjäännösrekisteriin:

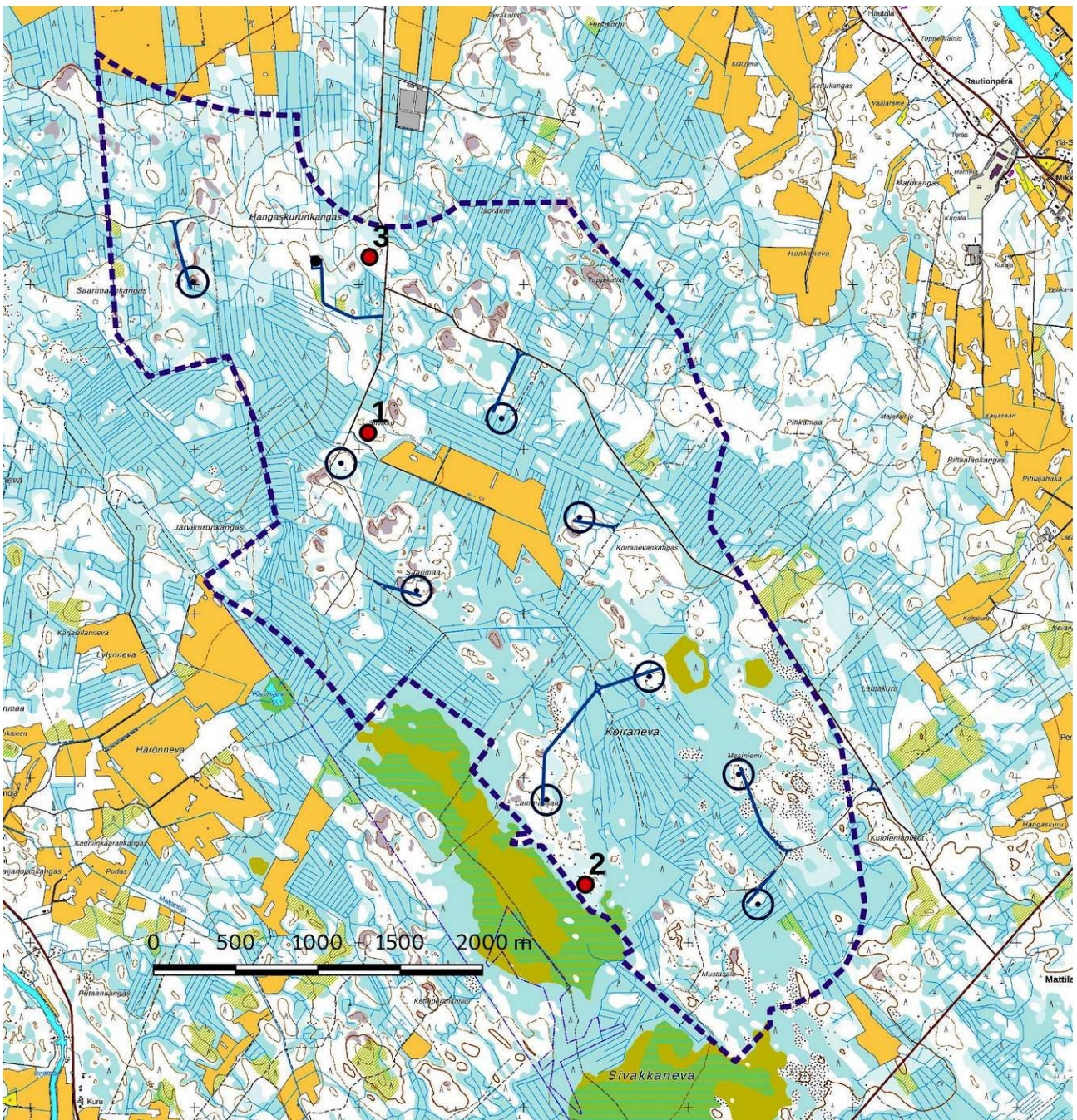
1. Siivikko, talon perustus ja viljelyröykkiötä (tunnus 1000039728) 2. Lammassalo, tervahauta (tunnus 1000001462) ja 3. Naamakangas, kivikautinen asuinpaikka (tunnus 9010008) -tuhoutunut muinaisjäännös, poistettu vuonna 2021. Vuonna 2021 ei löydetty uusia kohteita.

Hankkeella ei olisi vaikutusta muinaisjäännöskohteisiin.

Lestijärvellä, 13.4.2022

Hans - Peter Schulz

Hans-Peter Schulz



Kartta 7. Yleiskartta kohteet 1-3. Hankealueen raja violettina katkoviivana, turbiiniipaikat mustana ympyränä, uudet tiet sinisenä / keltaisena viivana, sähköasema mustana neljänä. Maanmittauslaitoksen peruskarttarasteri 1:20 000, 4/2022.



6. Kohdehakemisto

Kohde	sivu	tyyppi/ tyypin tarkenne	ajoitus	lkm	status
1. Siivikko	16	Asuinpaikat / pirtinpohja, viljelyröykkiöt	uusi aika	6	U
2. Lammassalo	18	Työ- ja valmistuspaikat / tervahaudat	uusi aika	1	MJ
3. Naamakangas	19	Asuinpaikat (tuhoutunut)	kivikausi	1	

Taulukko. Status: U uusi muinaisjäännöskohde/löytöpaikka, MJ tunnettu muinaisjäännöskohde, KP muu kulttuuriperintökohde, M muu havainto

7. Kohdekuvaukset

1. Siivikko

Rekisteritiedot		Paikkatiedot	
Mj-rekisteri	1000039728	TM35-lehtijako	Q4232L
Laji	Kiinteä muinaisjäännös	Vanha yleislehtijako	2421 05
Tyyppi	Asuinpaikat	Koordinaatit ETRS-TM35FIN	P: 7116093 I: 364058
Tyypin tarkenne	Pirtti	N2000	Z 52 - 54 m
Ajoitus yleinen	Historiallinen	Koordinaattiselite	GPS-mittaus
Ajoitustarkenne	Uusi aika		
Inventointilöydöt	-	Inventointimenetelmät	Pintahavainnointi, kairaus, valokuvaus
Aiemmat tutkimukset			

Kuvaus: Matalalla moreeniharjanteella Siivikkokallion eteläpuolella on pirtin kiviperustus, mitat noin 6,5 x 4,5 m (itä-länsisuunnassa), länsipäässä on pieni kellarikuoppa. Rakenne -kuten myös lähellä olevat viljelyröykkiöt- on vanhojen kuusien ja tiheään aluskasvillisuuden peittämä niin, että se on maastossa vaikeasti havaittavissa. Tiheä kuusikko esti myös mahdollisen tulisijan paikantamisen. Heti perustuksen itäpuolella on toinen kellarikuoppa, jonka mitat ovat noin 2 x 2 m. Viljelyröykkiöt sijaitsevat perustuksen etelä- ja länsipuolella, pirtin pohjoispuolella on pieni raivattu alue, mahdollisesti se oli peltona.

Paikan asutus on merkitty vuoden 1843 pitäjänkartalle, kuitenkin ilman nimeä, joten epäselväksi jää, oliko kyseessä torppa, ja jos oli, mistä talosta se oli erotettu. Sukunimi Siivikko ja Siivikko-Rautio on esiintynyt Kalaajoella.

Alakohteet:

id,N,1 koodi,

0,0 C,10

typpi,C,70

x,N,11,3

y,N,11,3

1 1-1	talon perustus	364058,011	7116092,570
1 1-2	kellari	364060,873	7116101,378
1 1-3	viljelyröykkiö	364065,717	7116083,103
1 1-4	viljelyröykkiö	364049,424	7116096,754
1 1-5	viljelyröykkiö	364043,479	7116095,213
1 1-6	viljelyröykkiö	364038,635	7116113,708

Vaikutusten arvio: Hankkeen toteutuksella ei olisi vaikutusta kohteeseen.



Rakennuksen pohja kuvattuna pohjoiseen.



Rakennuksen pohja kuvattuna itään.



Viljelyröykkiö 1-6, luoteeseen.



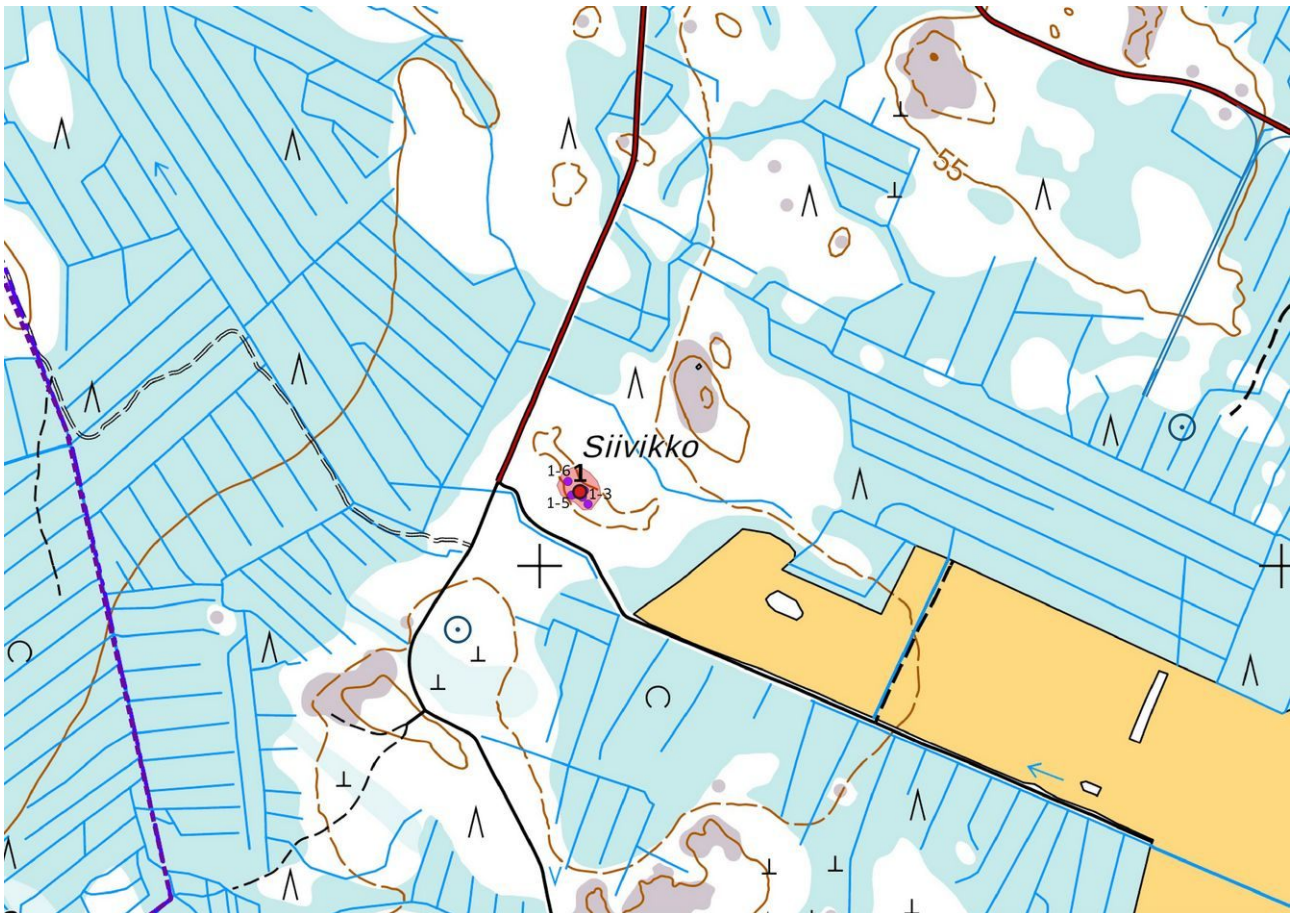
Viljelyröykkiö 1-4, kaakkoon.



Viljelyröykkiö 1-5 kuvattu etelään.



Rakennuksen pohjoispuolella oleva raivattu alue.



Kohde 1, aluerajaus vaaleanpunaisena, alakohteet violettina pisteinä (kaikki alanumerot eivät ole näkyvillä). MML:n peruskarttarasteri, 3/20202.

2. Lammassalo

Rekisteritiedot		Paikkatiedot	
Mj-rekisteri	1000001462	TM35-lehtijako	Q4232L
Laji	Kiinteä muinaisjäännös	Vanha yleislehtijako	2421 05
Tyyppi	Työ- ja valmistuspaikat	Koordinaatit ETRS-TM35FIN	P: 7113354 I: 365376
Tyyppin tarkenne	Tervahaudat	N2000	Z 52 - 54 m
Ajoitus yleinen	Historiallinen	Koordinaattiselite	GPS-mittaus
Ajoitustarkenne	Uusi aika		
Inventointilöydöt	-	Inventointimenetelmät	Pintahavainnointi, valokuvaus
Aiemmat tutkimukset			

Kuvaus: Matalalla moreenisaarekkeella Sivakkanevan koillispuolella on tervahauta, sen halkaisija on 12 m ja syvyys 0,6 m. Halssi suuntautuu etelään, se on sortunut.

Vaikutusten arvio: Hankkeen toteutuksella ei olisi vaikutusta kohteeseen.



Tervahauta kuvattu länteen.



Kohde 2. MML:n peruskarttarasteri, 9/2020.

3. Naamakangas

Rekisteritiedot		Paikkatiedot	
Mj-rekisteri	9010008	TM35-lehtijako	Q4232L
Laji	poistettu kiinteä muinaisjäännös (ei rauhoitettu)	Vanha yleislehtijako	2421 05
Tyyppi	Asuinpaikat	Koordinaatit ETRS-TM35FIN	P: 7117168 I: 364063
Tyyppin tarkenne	t	N2000	Z 52 m
Ajoitus yleinen	Kivikautinen	Koordinaattiselite	GPS-mittaus
Ajoitustarkenne			
Inventointilöydöt	-	Inventointimenetelmät	Pintahavainnointi, valokuvaus
Aiemmat tutkimukset	2015 Itäpalo ja Schulz, inventointi		

Kuvaus:

Mj-rekisterin kuvaus: Paikoin soista tasaista kangasmetsää. Heikkisen inventoinnin löytöpaikka on matala hiekkakuoppa, josta hiekka on otettu kallioon saakka. Tien ja hiekkakuopan välinen alue on hakattu.

Hoikkanen kiviase (KM 3522:4) on lunastettu vuonna 1898. Se oli löydetty kirkonkylältä maantien sorasta. Sora oli peräisin Naamakankaalta. Talta ja kiviesine (KM 3764:13-14) löytyivät myös maantietöissä soran joukosta Haapasaaren tilan maalta 6 km Ylikäänän Niskalan talosta etelään ja 3 km Alavieskan Mikkolan talosta lounaaseen. Europaeuksen lisäyksessä vuodelta 1914 todetaan että myös hoikkanen kiviase on todennäköisesti samasta paikasta.

Heikkinen löysi inventoidessaan muutamia kvartseja (KM 22386) noin 0,5 metriä syvästä hiekkakuopasta. Hän määritteli paikan mahdolliseksi asuinpaikaksi. Kvartsi löytyi ilmeisesti hiekkakuopan reunoista, mutta tarkempaa paikkatietoa ei ole. Kuopan kohdalta asuinpaikka on täysin tuhoutunut. Nykyisin hiekkakuopan reunat ovat kasvaneet täyteen sammalta. Viereen tehdyssä koekuopassa oli hiekkamaata, ja maaston tasaisuus viittaisi siihen että paikalla oleva asuinpaikka voisi jatkua hiekkakuopan ulkopuolellakin. Myös hakkuuaukealle tehdyssä koekuopassa oli hiekkamaata.

Vuoden 2015 inventointihavainnot. Alue on vain hieman ympäristöstään kohoavaa kangasta, jossa kasvaa nuorta männikköä. Koordinaattien osoittamalla kohdalla on kalliota, jonka päällä on ollut ilmeisesti hiekka-sorakerrostumia. Ympäristössä on useita umpeen kasvaneita pieniä hiekkakuoppia sekä tuorehko kaivettu oja. Ympäristöön tehdyistä lapionpistoista sekä ojan seinämistä ei havaittu mitään poikkeavaa/esihistoriaan viittaavaa.



Inventointi 2020: Inventoinnissa kartoitettiin kaivettu sora-alue ja etsittiin jäänteitä sorapatjasta, joita havaittiin vain pieninä jäännöksinä alueen länsireunalla. Koska kivikautinen asuinpaikka on sijainnut melko varmasti sora-alueella, sitä voidaan pitää tuhoutuneena.

Vaikutusten arvio: Hankkeen toteutuksella ei olisi vaikutusta kohteeseen.



Alueen itäosa, kaivettu kalliolle asti.



Alueen länsiosa, länsireunassa oleva reuna.



Kohde 3. Pois kaivetun sora-alueen rajaus punaisena. MML:n peruskarttarasteri, 9/2020.



8. Aineistoluettelo

Digitaalinen aineisto:

Arkistolaitoksen digitaaliarkisto, Kalajoen ja Alavieskan pitäjänkartat,
<http://digi.narc.fi/digi/dosearch.ka?new=1&haku=Kalajoki>

Geologian tutkimuskeskus, <http://gtkdata.gtk.fi/Maankamara/index.html>

Vanha kartta, <https://expo.oscapps.jyu.fi/s/vanhakartta/page/etusivu>

Maanmittauslaitos, avoimien aineistojen tiedostopalvelu, <https://tiedostopalvelu.maanmittauslaitos.fi/tp/kartta>

Maanmittauslaitos, <http://vanhatpainetutkartat.maanmittauslaitos.fi/>

Museovirasto: Kulttuuriympäristön palveluikkuna, muinaisjäännösrekisteri ja kulttuuriympäristön tutkimusraportit arkeologia, Alavieska.
<http://kulttuuriymparisto.nba.fi/netsovellus/rekisteriportaali/portti/default.aspx>