



Prokon Wind Energy Finland Oy

Hangaskurunkankaan tuulivoimapuisto:
asukaskyselyn tulokset

101012920

Sisältö

1	Johdanto	3
2	Asukaskyselyn toteutus	4
3	Kyselyn tulokset	5
3.1	Vastaajien taustatiedot	5
3.2	Suhtautuminen tuulivoimaan yleisesti	7
3.3	Hankealueen ja sen lähiseudun nykyinen käyttö ja merkitys.....	10
3.4	Arviot tuulipuistohankkeen mahdollisista vaikutuksista	11
3.5	Yleiset kommentit ja tiedonsaanti	19
4	Yhteenveto ja johtopäätökset	21

Liitteet

Liite 1	Asukaskyselyn lomake
---------------	----------------------

Tekijä
Ari Nikula, FM

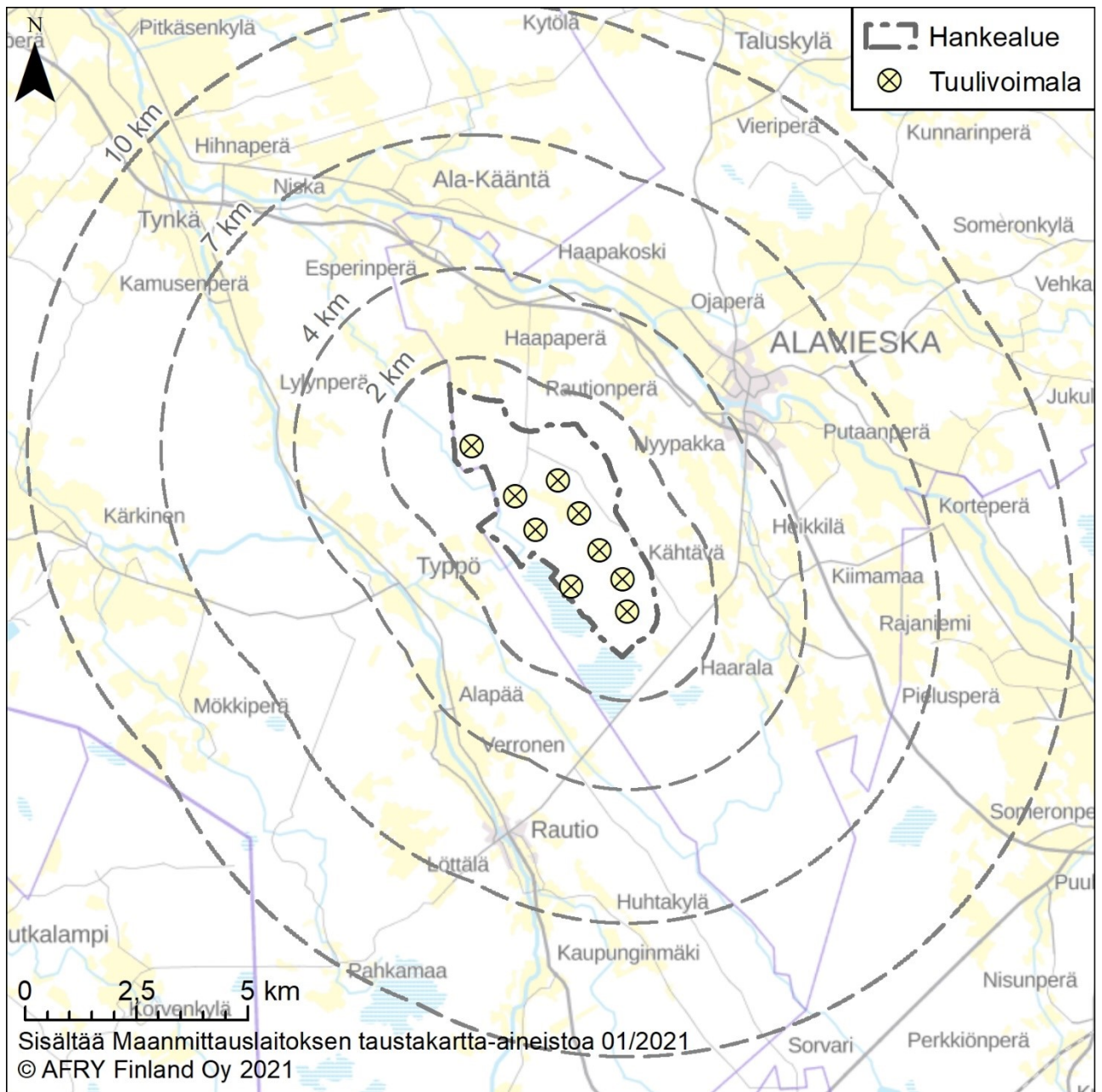
06/04/2022

101012920

Kannen kuva: © AFRY Finland Oy

1 Johdanto

Prokon Wind Energy Finland Oy suunnittelee tuulipuiston rakentamista Alavieskaan. Hankealue sijaitsee noin 4 km Alavieskan keskustasta lounaaseen, 13 km Ylivieskan keskustasta luoteeseen ja 15 km Kalajoen keskustasta kaakkoon (Kuva 1-1). Hankkeen ympäristövaikutusten arviointimenettelyyn (YVA) liittyen toteutettiin asukaskysely, jolla kerättiin lähialueen asukkaiden näkemyksiä ja mahdollisia huolenaiheita vaikutusten arvioinnin tueksi liittyen ihmisten elinoloihin, viihtyvyyteen ja virkistyskäyttöön. Kyselyn tavoitteena oli myös tiedottaa lähiasukkaita hankkeesta. Kyselyn toteuttamisesta vastasi AFRY Finland Oy Prokon Wind Energy Finland Oy:n toimeksiantajasta. Kyselylomake on liitteenä 1.

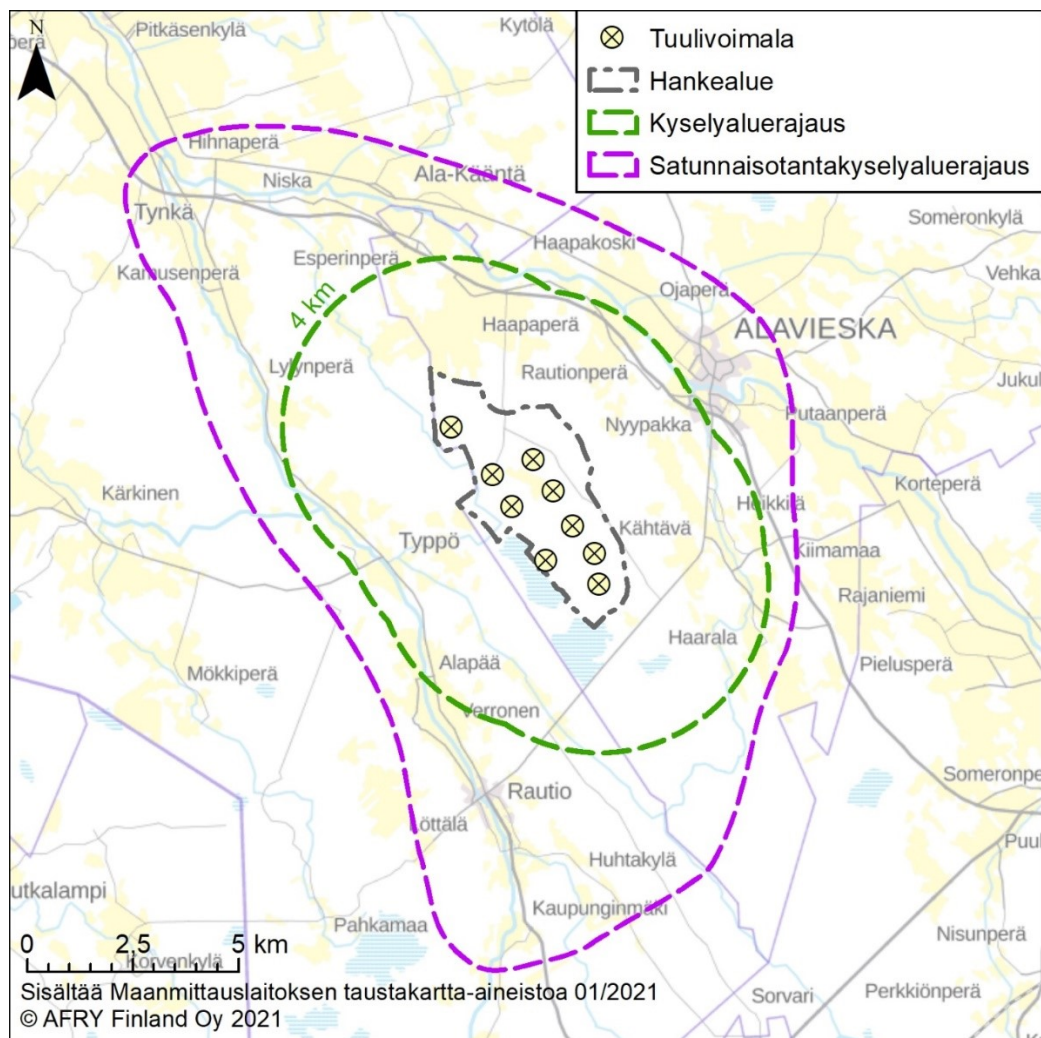


Kuva 1-1. Etäisyysvyöhykkeet hankealueesta.

Kyselyn tulosten raportoinnissa on keskitytty kyselyn olennaisimpiin tuloksiin. Avovastauksia on havainnollistettu raportoidulla suorilla lainauksilla. Kyselyn tulokset on raportoitu kyselylomakkeen mukaisessa järjestyksessä ja tuloksia on myös peilattu suhteessa vastaajien taustamuuttujiin. On huomioitava, että raportissa käsitellään vain asukaskyselyyn vastanneiden arvioita ja näkemyksiä.

2 Asukaskyselyn toteutus

Asukaskysely toteutettiin marras-joulukuussa 2021 hankkeen lähialueen vakituksille talouksille ja vapaa-ajan asukkaille. Kysely lähetettiin postitse kaikkiin talouksiin noin 4 km etäisyydellä lähimmäistä voimaloista ja osaan talouksista (jotka arvottiin) siten, että kyselyalue kattoi Alavieskan taajaman ja lähikylät (Kuva 2-1). Vapaa-ajan asuntojen osalta mukana olivat rakennukset, joiden käyttötarkoitus rekisterissä on vapaa-ajan asunto tai omakotitalo, joiden käyttötila on vapaa-ajan asuminen ja jotka ovat elossa olevan yksityishenkilön omistuksessa. Jos asuinrakennus oli osoitepoimintahetkellä tyhjiällä tai rakennus oli tuotanto- tai toimitilakäytössä, sitä ei otettu mukaan kyselyyn. Kyselyitä lähetettiin yhteensä 500 kpl, joista vakituksia talouksia oli 478 kpl ja vapaa-ajan asukkaita 22 kpl.



Kuva 2-1. Kyselyalue

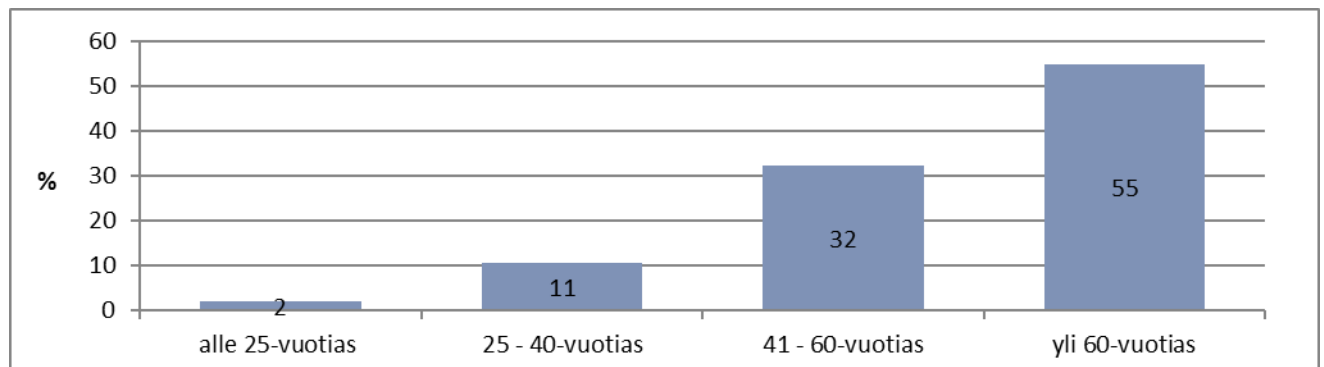
Kyselylomakkeita osoitettiin yksi per talous. Vastaajille annettiin vastausaikaa noin kaksi viikkoa. Kyselyn toteuttamisessa hyödynnettiin Digi- ja väestötietoviraston osoitetietoja. Kyselylomake sisälsi 23 kysymystä (liite 1). Kyselyn mukana lähetettiin hankekuvaus sekä kuvaus ympäristövai-
kutusten arvioinnista.

Vastauksia palautui määräaikaan mennessä 142 kpl ja vastausprosentiksi muodostui 28. Vastausaktiivisuus on aiempiin vastaavan tyyppisten hankkeiden kyselytutkimuksiin verrattuna hyvin ta-
vanomainen, mutta silti enemmistö kyselyn saaneista ei ilmaissut mielipidettään hankkeeseen liittyvistä asioista, mikä tuo epävarmuutta kyselyn tulosten yleistettävyyteen. Vakituiset asukkaat vastasivat aktiivisemmin (vastausprosentti oli 28) kuin vapaa-ajan asukkaat (vastausprosentti 18).

3 Kyselyn tulokset

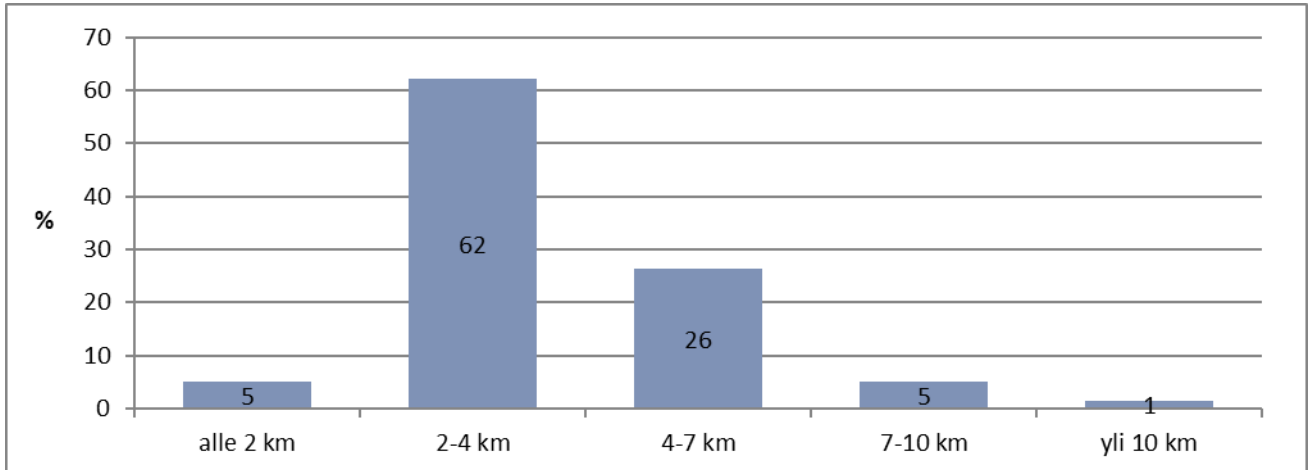
3.1 Vastaajien taustatiedot

Kyselyyn vastasi 142 henkilöä, joista 97 % oli vakituksia asukkaita ja 3 % vapaa-ajan asukkaita. Vastaajista 57 % oli miehiä. Vastaajien ikäjakauma on esitetty kuvassa 3-1. Yli puolet vastaajista oli yli 60-vuotiaita ja 87 % oli yli 40-vuotiaita, joten vastaajien keski-ikä oli varsin korkea. Vas-
taajien ikäjakauma poikkeaa seudun yleisestä väestörakenteesta, mikä on huomioitava tuloksia tulkittaessa. Alle 25-vuotiaita vastaajia oli vain kolme. Asukaskyselyä ei lähetetty alle 18-vuotiaille asukkaille.



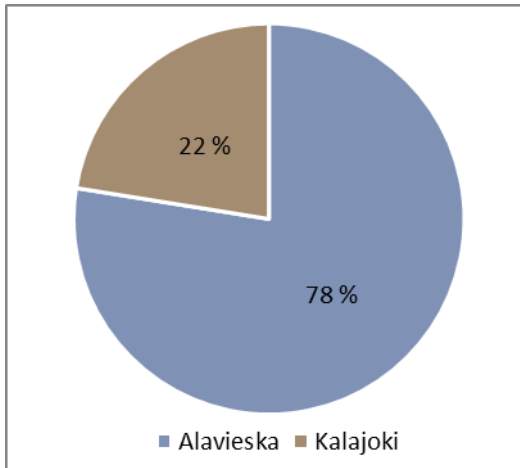
Kuva 3-1. Vastaajien ikäjakauma (vastausmäärä: n=136).

Vastaajien arvioima etäisyys asunnostaan tai loma-asunnostaan hankealueelle on esitetty kuvassa 3-2. 62 % vastaajista arvioi etäisyyden olevan 2–4 km. Noin neljännes arvioi etäisyydeksi 4–7 km. Vastaajista 5 % arvioi etäisyydeksi alle kaksi kilometriä ja 6 % arvioi sen olevan yli seitsemän kilometriä.



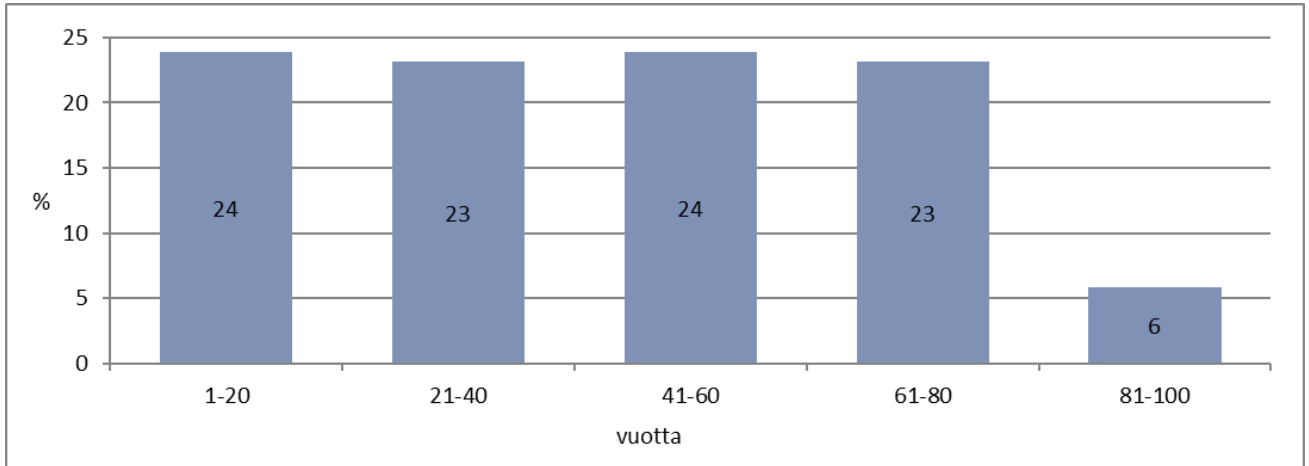
Kuva 3-2. Vastaajien arviot vakituisen asuntonsa tai loma-asuntonsa etäisyydestä hankealueelle (n=140).

Valtaosa (78 %) vastaajien asunnoista sijaitsi Alavieskassa ja loput Kalajoella (Kuva 3-3).



Kuva 3-3. Vastaajien vakituisen asunnon tai loma-asunnon sijaintikunta (n=138).

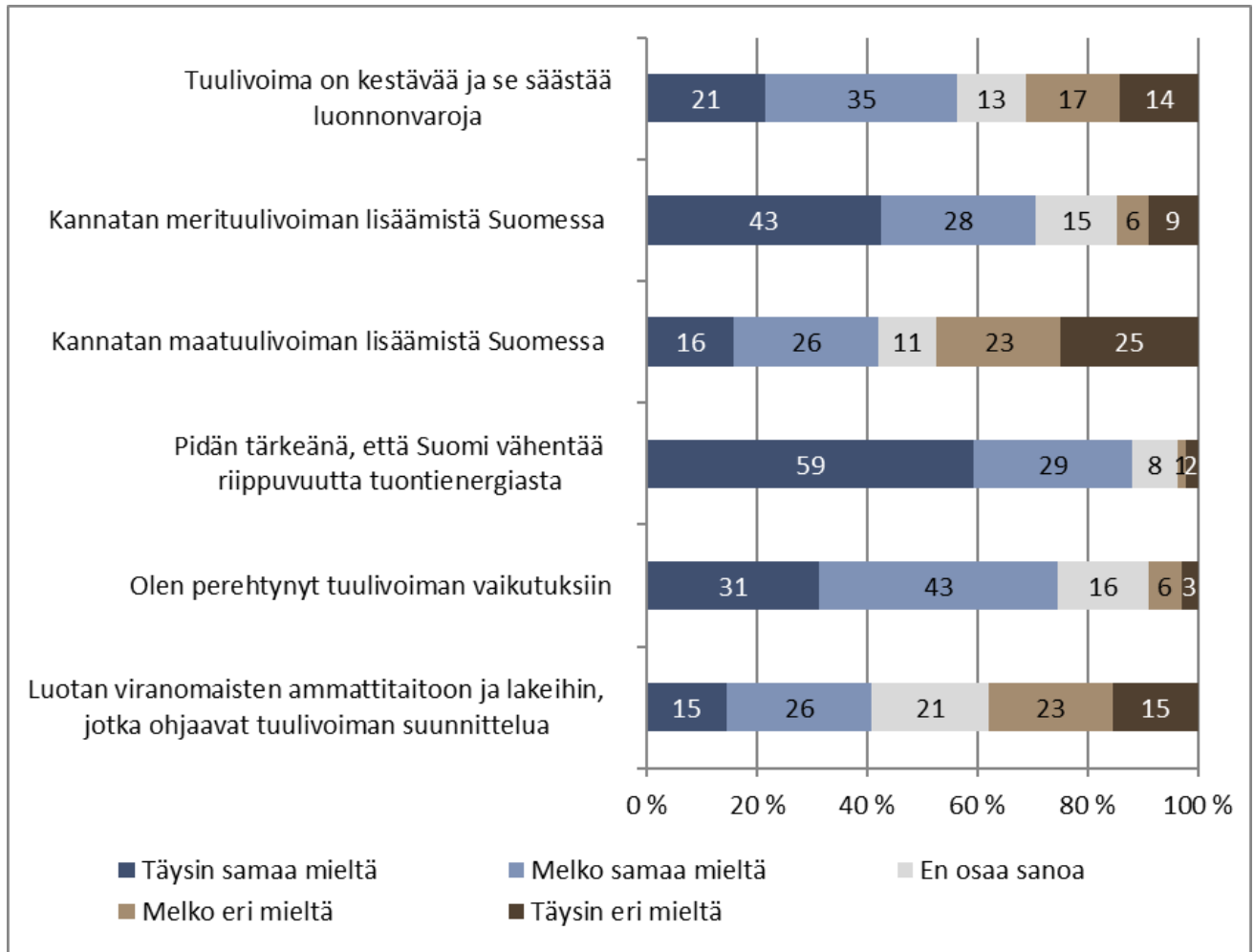
Vastaajia pyydettiin ilmoittamaan asuin- tai lomailuvuotensa seudulla. Vastausten keskiarvo ja mediaani oli 43 vuotta. 20 vuoden välein luokitellut vastaukset on esitetty kuvassa 3-4.



Kuva 3-4. Vastaajien ilmoittamat asuin- tai lomailuvuodet seudulla (n=138).

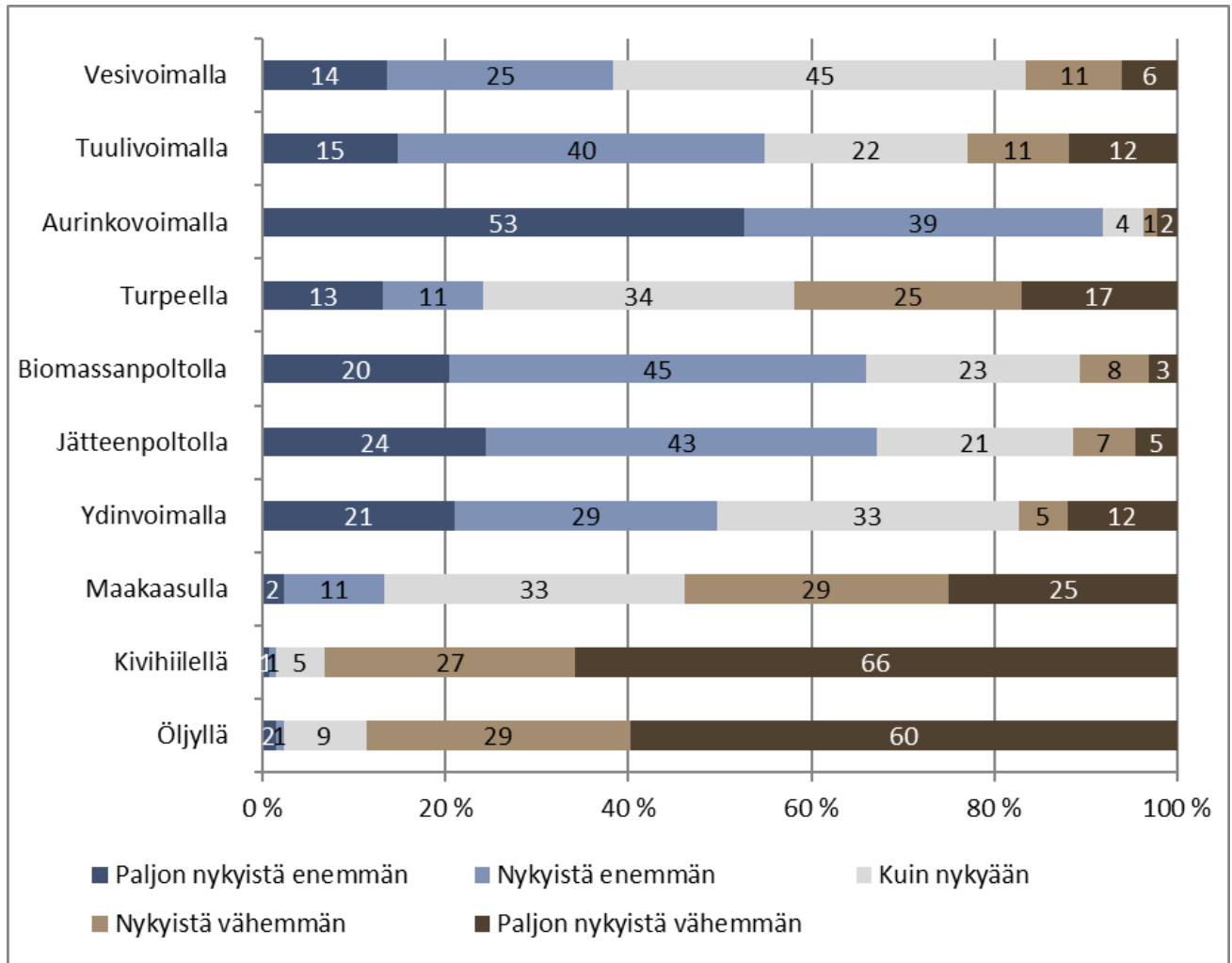
3.2 Suhtautuminen tuulivoimaan yleisesti

Vastaajille esitettiin useita tuulivoimaa koskevia **väittämiä**, joista vastaajia pyydettiin valitsemaan parhaiten omaa mielipidettään kuvaava vaihtoehto (Kuva 3-5). Hieman yli puolet vastaajista oli joko melko tai täysin samaa mieltä väittämän ”tuulivoima on kestävä ja se säästää luonnonvaroja” kanssa. Merituulivoiman lisäämistä Suomessa kannatti 71 % vastaajista, mutta vain 42 % kannatti maatuulivoiman lisäämistä. Lähes yhdeksän kymmenestä arvioi tärkeäksi, että Suomi vähentää riippuvuuttaan tuontienergiasta. Kolme neljästä vastaajasta oli perehtynyt tuulivoiman vaikutuksiin. Vain 41 % vastaajista luotti viranomaisten ammattitaitoon ja lakeihin, jotka ohjaavat tuulivoiman suunnittelua.



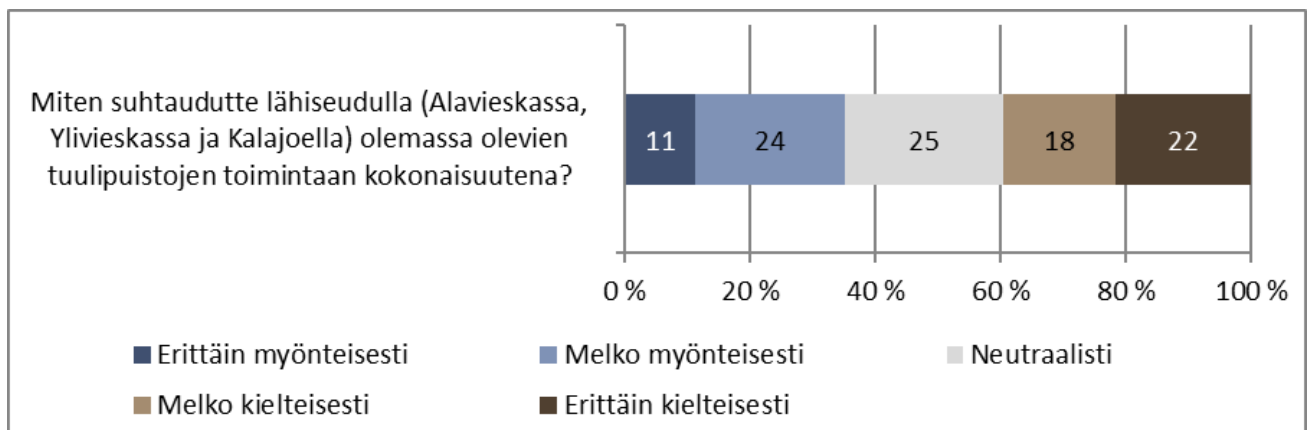
Kuva 3-5. Vastaajien suhtautuminen tuulivoimaan yleisesti (n=133-137).

Vastaajilta kysyttiin näkemyksiä millä tavoin Suomessa tulisi **tuottaa sähköä** tulevaisuudessa (Kuva 3-6). Nykyistä enemmän sitä toivottiin tuotettavan etenkin aurinkovoimalla, ja yli puolet vastaajista toivoi enemmän tuotantoa myös jätteenpoltolla, biomassanpoltolla ja tuulivoimalla. Ydinvoiman lisäämistä kannatti puolet vastaajista. Etenkin kivihieillä ja öljyllä sähköä toivottiin tuotettavan nykyistä vähemmän.



Kuva 3-6. Vastaajien suhtautuminen Suomen sähköntuotantotapoihin tulevaisuudessa (n=128-135).

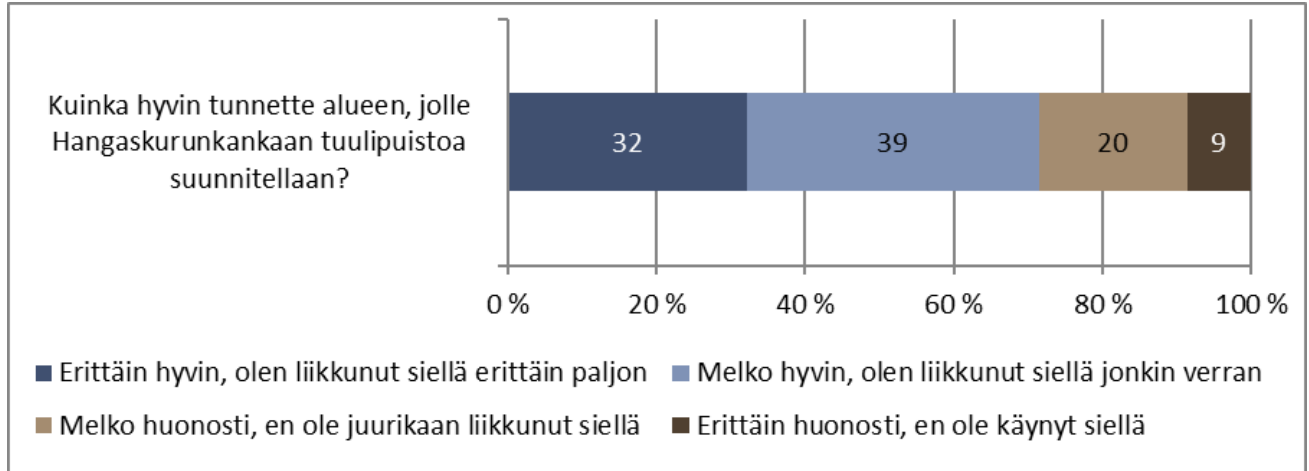
Vastaajilta kysyttiin suhtautumista **lähiseudulla** (Alavieskassa, Ylivieskassa ja Kalajoella) **olemassa olevien tuulipuistojen toimintaan** (Kuva 3-7). Hieman suurempi osa (40 %) vastaajista suhtautui toimintaan kokonaisuutena kielteisesti kuin myönteisesti (35 %). Neljäosa suhtautui toimintaan neutraalisti.



Kuva 3-7. Vastaajien suhtautuminen lähiseudulla (Alavieskassa, Ylivieskassa ja Kalajoella) olemassa olevien tuulipuistojen toimintaan kokonaisuutena (n=134).

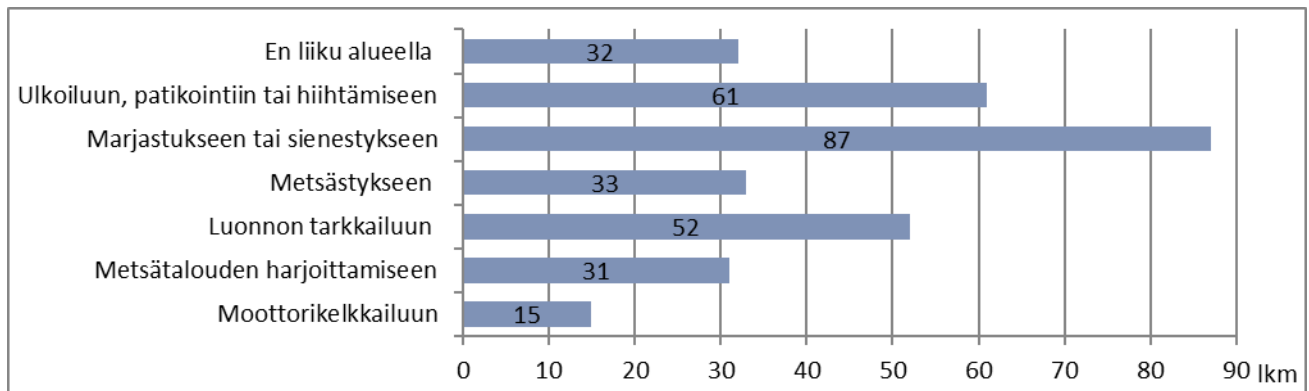
3.3 Hankealueen ja sen lähiseudun nykyinen käyttö ja merkitys

Vastaajien **aluetuntemusta ja tapoja käyttää aluetta** kartoitettiin kolmella kysymyksellä. Lähes kolme neljästä vastaajasta tunsu suunnitellun tuulipuistoalueen vähintään melko hyvin (Kuva 3-8).



Kuva 3-8. Vastaajien arviot kysymykseen "Kuinka hyvin tunnette alueen, jolle Hangaskurunkankaan tuulipuistoa suunnitellaan?" (n=140).

Suosituin hankealueen käyttötapa oli marjastus tai sienetys, jota ilmoitti harrastavansa 87 vastaajaa (63 % kysymykseen vastanneista) (Kuva 3-9). Seuraavaksi yleisimmät käyttötavat olivat ulkoilu, patikointi tai hiihtäminen (44 %) ja luonnon tarkkailu (38 %). Metsästystä alueella harrastaa 24 % vastanneista ja metsätaloutta harjoittaa 22 %. 15 vastaajaa ilmoitti harrastavansa moottorikelkkailua. 32 vastaajaa ei liiku alueella (23 % vastanneista). Annettujen vaihtoehtojen lisäksi avoimissa vastauksissa (5 kpl) mainittiin moottoriurheilu, eräily, elinkeinon harjoittaminen, maiseman ihailu ja riistan ruokinta.



Kuva 3-9. Vastaajien arviot kysymykseen "Mihin harrastuksiin tai muihin tarkoituksiin käytätte Hangaskurunkankaan hankealuetta?" (n=138).

Vastaajilla oli lisäksi mahdollisuus kuvata vapaamuotoisesti suunnitellun tuulipuiston ja sen lähiympäristön merkitystä elinympäristösssä. Avovastauksissa (75 kpl) tuli esille alueen vaihteleva merkitys vastaajille, mutta vastauksissa korostui sen merkitys tärkeänä luonnonrauhaisana virkistysalueena. Vastauksista nousivat esiin seuraavat aihepiirit:

- maisema-arvot yleisesti (31 % vastanneista mainitsi)
- luonnonrauha yleisesti (24 %)
- luontoarvot yleisesti (20 %)
- ulkoilu / marjastus (17 %)
- metsästys (11 %)
- metsänhoito / metsätalous (7 %)

Seuraavassa on esitetty esimerkkejä avovastauksista:

”Hyvät ulkoilu- ja metsästysmaat.”

”Olemme aktiivisia luonnossa liikkujia ja tämä alue on 2 kotimme välissä, liikumme siellä paljon.”

”Metsäluontoa pitää olla ympäristössä.”

”Viihdyn metsässä ja luonnossa liikkumisesta.”

”Tärkeitä metsästys, marjastus ja sienestysalueita.”

”On minulle tärkeä harrastus ja virkistymisalue. Arvostan kotikyläni maalaismaisemaa ja rauhallista ympäristöä.”

”Se on lähin suuri metsäalue ja alue, joka ei koostu asutuksesta tai rakennetusta ympäristöstä.”

”Metsätalousalue, jolla iso merkitys maatilalle.”

”Alueella sijaitsee ulkoilumaastomme, luonnon antimien keräysalue.”

”Alue on erittäin tärkeä, omistan metsää alueella ja käyn siellä monta kertaa kuukaudessa. Metsänhoito, ulkoilu, marjastus ja metsästys ovat tärkeitä harrastuksia ja puhdas luonto on tärkeä kaikille.”

”Tärkeä alue vapaa-ajalla, jossa saa rentoutua lähilenkkeilyllä, marjastuksella, metsästyksen ja metsänhoidon parissa.”

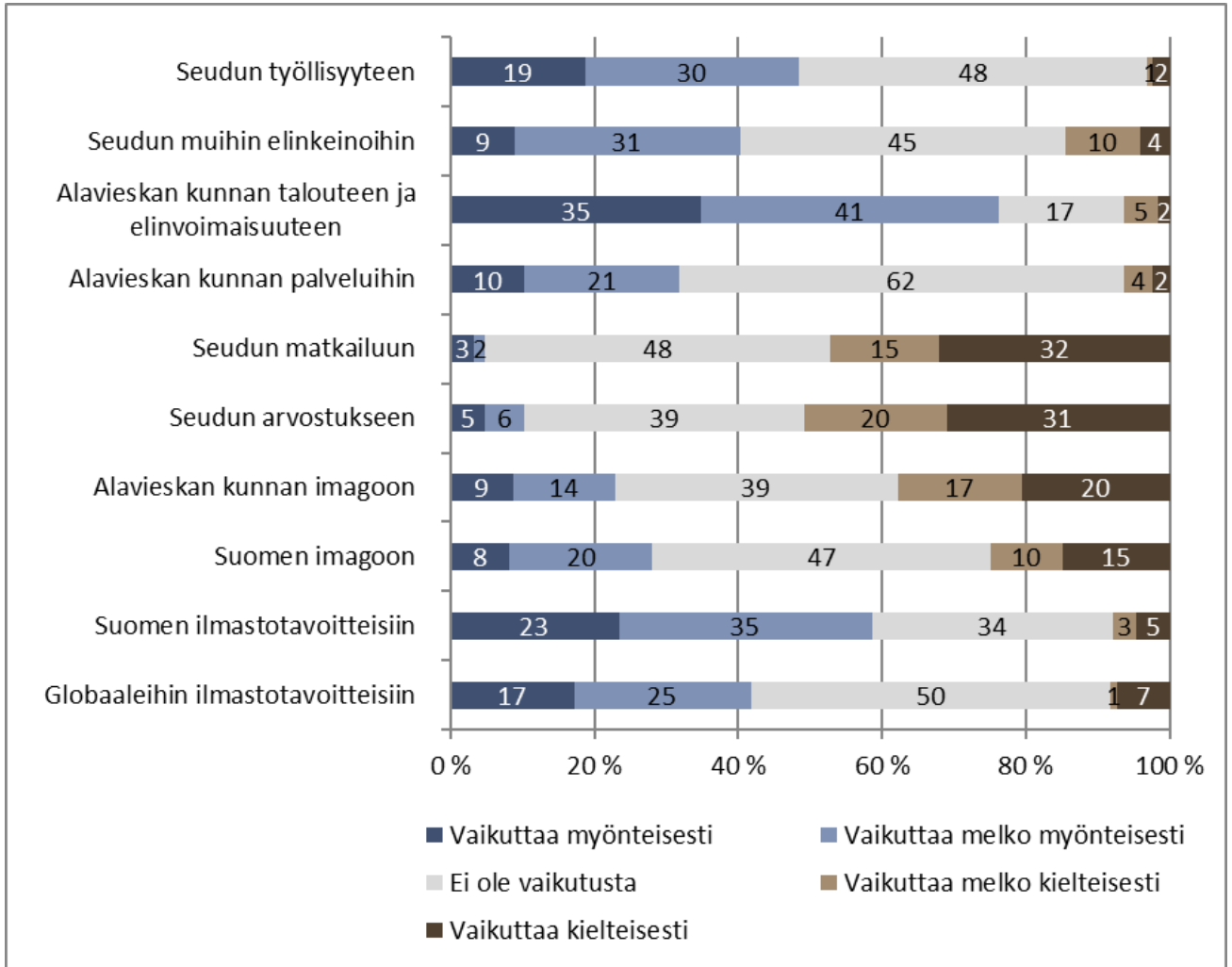
”Tärkeä virkistysalue, useita metsäkämppejä sekä laavuja.”

3.4 Arviot tuulipuistohankkeen mahdollisista vaikutuksista

Vastaajia pyydettiin arvioimaan hankkeen **yhteiskunnallisia ja taloudellisia** vaikutuksia eri näkökulmista (Kuva 3-10). Myönteisimmiksi vaikutuksiksi arvioitiin vaikutukset Alavieskan kunnan talouteen ja elinvoimaisuuteen: kolme neljästä vastaajasta arvioi vaikutukset vähintään melko myönteisiksi. Sen sijaan vain vajaa kolmasosa arvioi hankkeen vaikutukset kunnan palveluihin myönteisiksi ja miltei kaksi kolmasosaa arvioi ettei vaikutuksia synny.

Noin puolet arvioi vaikutukset seudun työllisyyteen myönteisiksi ja 40 % arvioi vaikutukset seudun muihin elinkeinoiniin myönteisiksi. Alavieskan kunnan imagoon vastaajista suurempi osa arvioi hankkeen vaikutuksen olevan kielteinen (38 %) kuin myönteinen (23 %). Seudun arvostuksen ja matkailun kannalta vain harva vastaaja arvioi vaikutukset myönteisiksi.

58 % vastaajista arvioi vaikutukset Suomen ilmastotavoitteisiin myönteisiksi ja globaaleihin ilmastotavoitteisiin nähden vaikutukset arvioi myönteisiksi 42 % vastaajista. Vain harva vastaaja arvioi vaikutukset ilmastotavoitteiden kannalta kielteisiksi. Suomen imagon kannalta vaikutukset arvioitiin koko lailla yhtä myönteisiksi tai kielteisiksi, ja miltei puolet arvioi ettei vaikutusta synny.

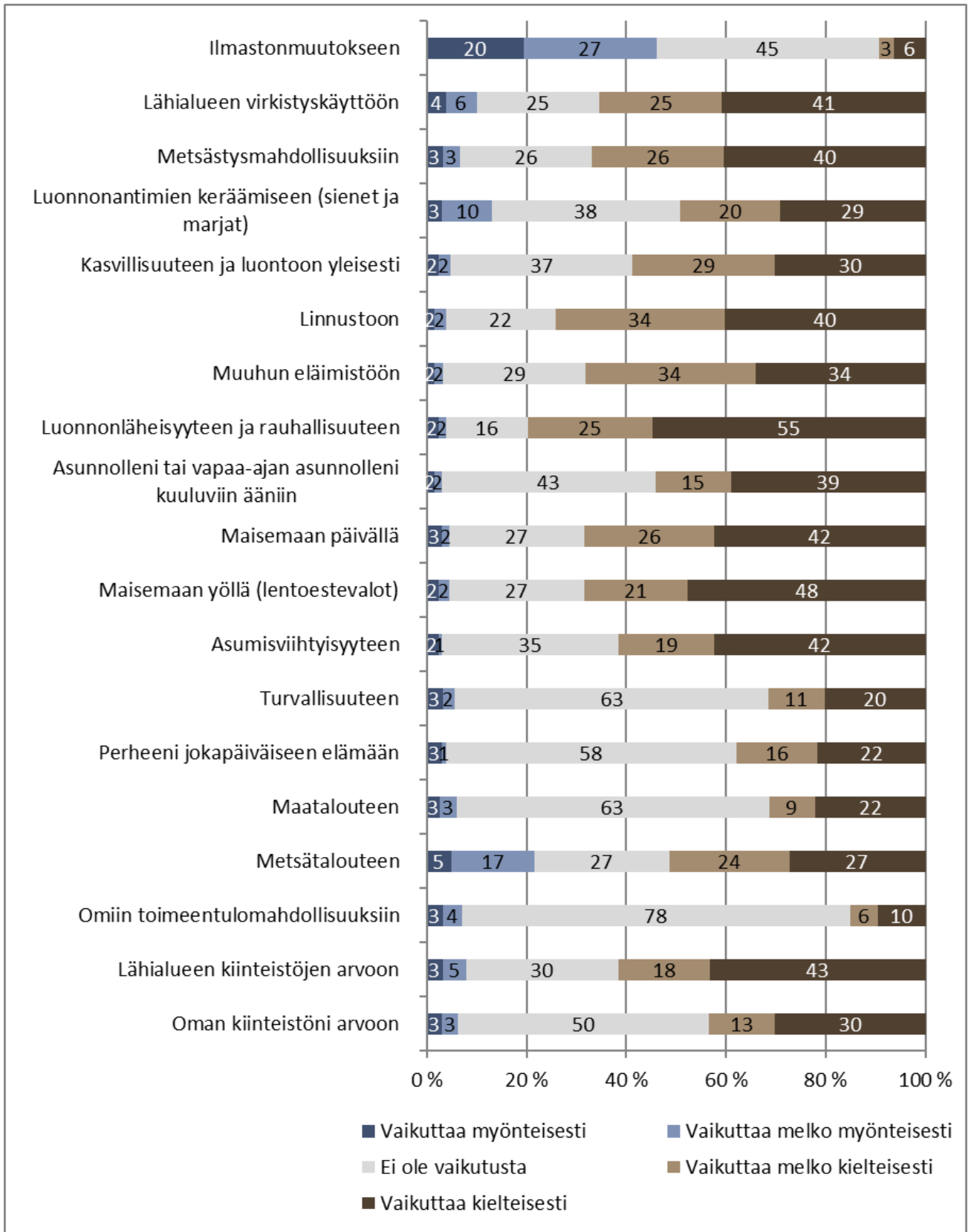


Kuva 3-10. Vastaajien arviot hankkeen yhteiskunnallisista ja taloudellisista vaikutuksista (n=122–128).

Vastaajia pyydettiin arvioimaan hankkeen **mahdollisia vaikutuksia** tuulipuiston toimintavaiheessa (Kuva 3-11). Lähes puolet vastaajista arvioi hankkeen vaikuttavan ilmastonmuutokseen myönteisesti. Muutoin vaikutukset arvioitiin pääosin selvästi joko neutraaleiksi tai kielteisiksi. Yli viidennes vastaajista kuitenkin arvioi vaikutukset metsätalouteen myönteisiksi. Kaikkein kielteisimmiksi arvioitiin hankkeen vaikutukset luonnonläheisyyteen ja rauhaan: neljä viidestä vastaajasta arvioi vaikutuksen kielteiseksi tai melko kielteiseksi. Vaikutukset linnustoon ja eläimistöön, sekä maisemaan arvioitiin myös pitkälti kielteisiksi, kuten myös metsästyksen ja muuhun virkistyskäyttöön. Yli puolet vastaajista arvioi vaikutukset vähintään melko kielteisiksi myös suhteessa asumisviihtyisyyteen, lähialueen kiinteistöjen arvoon, luontoon ja asunnolle kuuluviin ääniin.

Hankkeella ei juuri arvioitu olevan vaikutuksia omiin toimeentulomahdollisuuksiin, mutta tässä kohdoin on huomioitava vastaajien korkea keski-ikä: 55 % vastaajista oli yli 60-vuotiaita. Vähintään puolet vastaajista arvioi lisäksi, ettei hankkeella ole vaikutuksia maatalouteen, turvallisuuteen, perheen jokapäiväiseen elämään ja oman kiinteistön arvoon.

Avovastauksissa (15 kpl) tuotiin lisäksi esiin vaikutuksia liittyen muun muassa terveyteen, tonttien arvoon ja liikenteeseen.



Kuva 3-11. Vastaajien arviot hankkeen toimintavaiheen mahdollisista vaikutuksista (n=118–132).

Vastaajille annettiin mahdollisuus tuoda vapaamuotoisesti esille hankkeen lähiseudulta erityisen herkkiä alueita, kohteita tai toimintoja, joihin he uskovat hankkeen toiminnan vaikuttavan, ja lisäksi kysyttiin miten tätä vaikutusta voitaisiin ehkäistä tai vähentää. Avovastauksissa (53 kpl) korostui selvästi eniten huoli liittyen siihen, että voimala/voimalat tulevat liian lähelle asutusta: 26 % vastanneista toi esiin sen. Yksittäisistä voimalapaikoista nostettiin esiin useimmin voimalat nro 8 ja 9, joita toivottiin siirrettävän kauemmas asutuksesta. Seuraavaksi yleisemmin herkkänä kohteena tuotiin esiin yleisesti luontoympäristö ja/tai luonnonrauha, linnusto sekä Sivakkanevan suoalue. Yksittäisiä mainintoja esitettiin lisäksi liittyen esimerkiksi tiestöön, maanottoon, liikenneturvallisuuteen, virkistyskäyttöön, metsästyksen ja maisemaan. Lähes neljäsosa kysymykseen vastanneista oli sitä mieltä, ettei lähiseudulla ole erityisen herkkiä kohteita. Haittojen ehkäisy- tai vähentämistapana esitettiin useimmin hankkeen rakentamatta jättämistä tai voimaloiden rakentamista asumattomille seuduille, esimerkiksi merelle. Seuraavassa on esitetty esimerkkejä avovastauksista:

”Tuulivoimalat nro 8 ja 9 sijoittuvat erittäin lähelle asutusrypästä Kähtävällä, ne olisi siirrettävä kauemmas kylästä. Siirrot Sivakkanevaa kohti vähentäisivät haittaa meille kyläläisille.”

”Tuulimylly nro 1 tulee liian lähelle kotiani ja on liian lähellä kelkka- ja metsään kulkureittiä (turvallisuus).”

”Sivakkanevan linnusto. Muuttoaikaiset levähdys- ja yöpymisalueet Sivakkaneva ja ns. rahkonaukio, johon on nyt vedetty voimalinja, johon etenkin joutsenet ja kurjet tulevat törmäämään.”

”Suomaasto itsessään muuttuu kokonaan teiden ja rakenteiden perustusten tulon myötä. Luonnon koskemattomuus koko alueella.”

”Tuulivoimaloita pitäisi rakentaa syrjäseuduille, pois asutuksen läheltä. Puistot ja sähkölinjat pilaavat maiseman ja aiheuttavat luonnolle muutoksia. Tuulivoimalat merelle!”

”Sivakkaneva, vaikutusta voisi ehkäistä hankkeen perumisella.”

”Jos rakentamista varten hankitaan alueelta maa-ainesten ottoa varten lupa, jää louhos näkymään/vaikuttamaan siitä eteenpäin.”

”Nyt jo vilkas ja ylinopeuksia ajava liikenne aiheuttaa lapsille vaaratilanteita, koska täällä ei ole pyöräteitä ja pienet lapset kulkee raskaan liikenteen seassa. Rakentaminen aiheuttaa tätä lisää.”

”Metsät ovat herkkiä, se on hirvenmetsästysaluetta ja vaikuttaa myös muuhun metsästyksen, linnustoon ja alueen virkistyskäyttöön. Tiet ja kaapelialueet tuhoaa metsää.”

”Ei erityisen herkkiä alueita.”

Hankkeen mahdollisia myönteisiä ja kielteisiä vaikutuksia tiedusteltiin avoimilla kysymyksillä, joissa vastaajille annettiin mahdollisuus mainita yksi merkittävin myönteinen ja kielteinen vaikutus. **Myönteisten vaikutusten** vastauksissa (94 kpl) korostuivat selvästi hankkeen vaikutukset kuntatalouteen: 53 % kysymykseen vastanneista mainitsi asiakokonaisuuteen liittyvän seikan. Lisäksi 12 % mainitsi tärkeimpänä myönteisenä vaikutuksena työllisyyden. 11 % nosti esiin yleisesti sähköntuotannon, ja 5 % piti tärkeimpänä ilmastonmuutoksen ehkäisyä. 4 % vastanneista nosti esiin hankealueen tiestön paranemisen. Vastanneista 11 % mielestä hankkeella ei ole myönteisiä vaikutuksia.

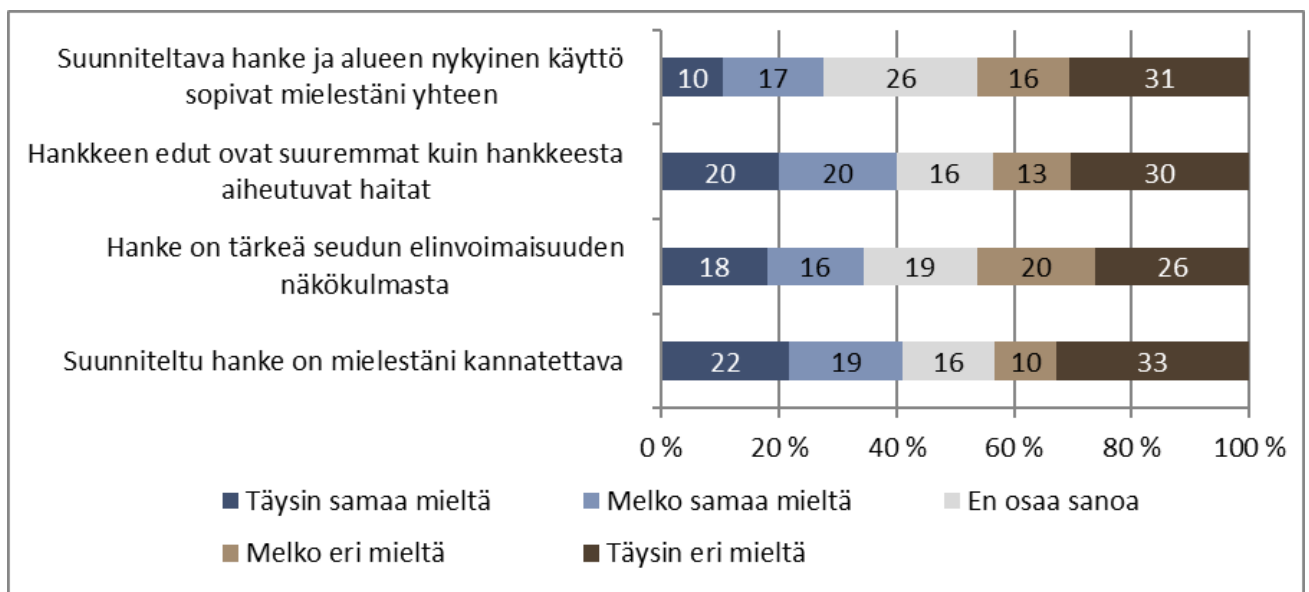
Kielteisissä vaikutuksissa (vastauksia 105 kpl) nousi selvimmin esiin neljä asiakokonaisuutta:

- vaikutukset luontoon/ympäristöön (21 % kysymykseen vastanneista arvioi siihen liittyvän seikan olevan merkittävin kielteinen vaikutus)
- meluvaikutukset (15 %)

- maisemavaikutukset (12 %)
- vaikutukset luonnonrauhaan (9 %)

Hajamainintoja esitettiin liittyen muun muassa asumisviihtyisyyteen tai yleensä asumisen edellytyksiin ja niihin liittyen voimaloiden sijainteihin, terveyteen, eläimistöön ja sähkönsiirtoon. Muutaman vastaajan mielestä kielteisiä vaikutuksia ei aiheudu.

Noin 40 % vastaajista oli vähintään melko samaa mieltä **väittämien** ”Suunniteltu hanke on mielestäni kannatettava” ja ”Hankkeen edut ovat suuremmat kuin hankkeesta aiheutuvat haitat” kanssa (Kuva 3-12). Vain hieman suurempi osa vastaajista oli eri mieltä (43–44 %). Noin kolmasosa piti hanketta vähintään melko tärkeänä seudun elinvoimaisuuden kannalta, kun taas 46 % ei pitänyt. Vain reilu neljäsosa oli sitä mieltä, että suunniteltava hanke ja alueen nykyinen käyttö sopivat yhteen.

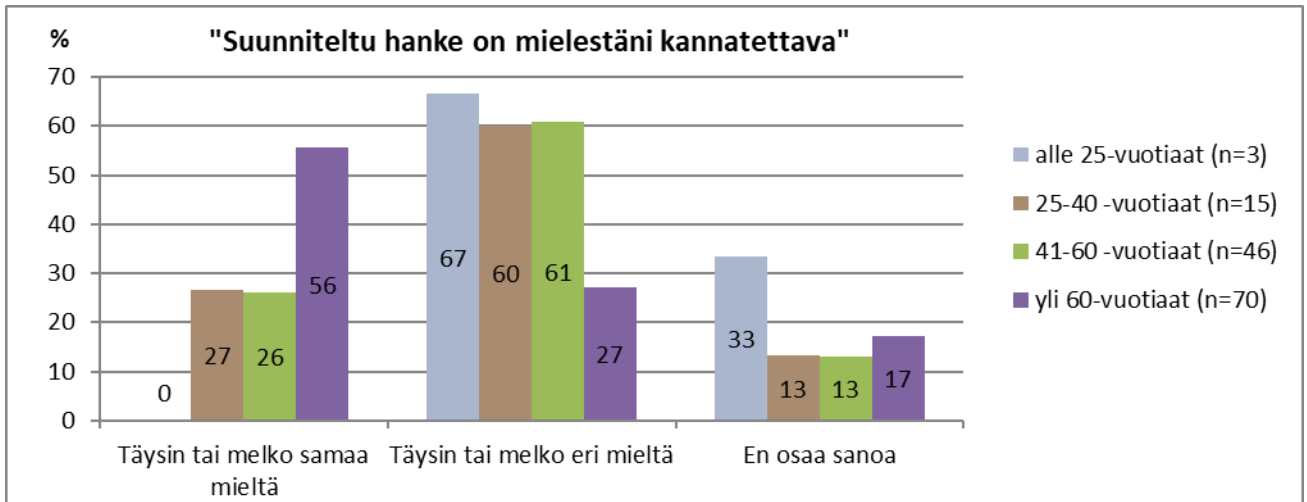


Kuva 3-12. Vastaajien suhtautuminen hanketta koskeviin väittämiin (n=134–135).

Vastaajien suhtautumista väittämään ”**Suunniteltu hanke on mielestäni kannatettava**” selvitettiin tarkemmin ottamalla huomioon:

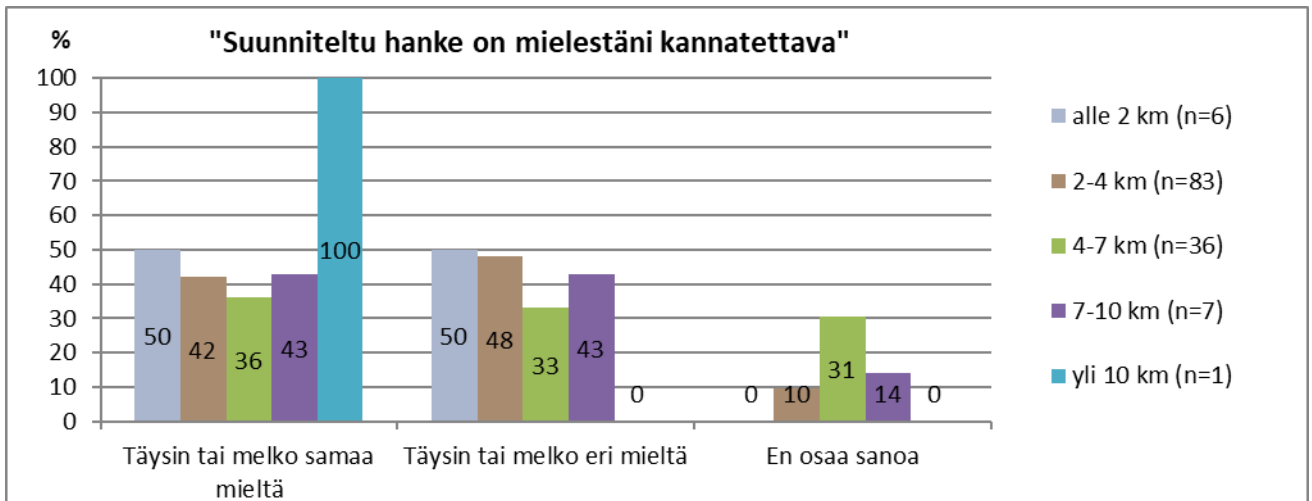
- vastaajan ikä
- asunnon tai vapaa-ajan asunnon etäisyys lähimmistä voimaloista
- asunnon tai loma-asunnon sijaintikunta
- asuin- tai lomailuvuodet seudulla
- suhtautuminen lähiseudulla olemassa olevien tuulipuistojen toimintaan
- suhtautuminen maatuulivoiman lisäämiseen Suomessa

Myönteisimmin hankkeeseen suhtautuivat yli 60-vuotiaat: yli puolet heistä piti hanketta vähintään melko kannatettavana, kun taas 25–60 -vuotiaista sitä mieltä oli noin joka neljäs (Kuva 3-13). Alle 25-vuotiaiden vastauksia tähän kysymykseen saatiin vain kolme, joten tuloksia ei voida yleistää kuvaamaan laajemmalti kyseisen ikäluokan näkemyksiä.



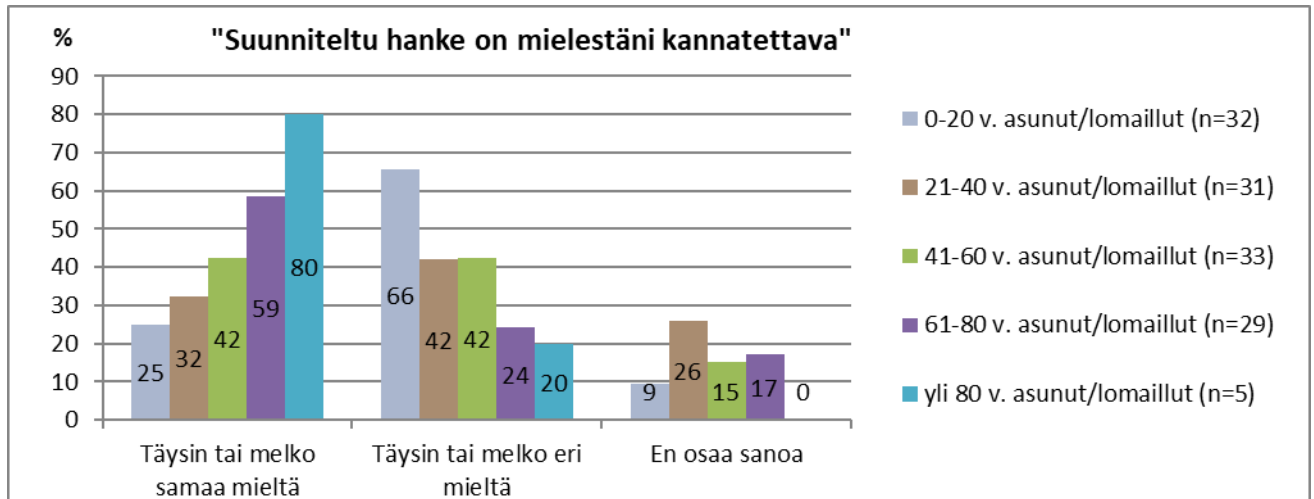
Kuva 3-13. Vastaajien suhtautuminen kysymykseen "Suunniteltu hanke on mielestäni kannatettava" vastaajan iän mukaan.

Vastaajan asunnon (vakituiset ja loma-asunnot) etäisyydellä suunnitelluista voimaloista ei näyttänyt olevan selvää yhteyttä hankkeeseen suhtautumisen kanssa (Kuva 3-14). 4–7 km etäisyydellä asuvilla ei ollut niin selvää kantaa hankkeeseen kuin muilla: lähes joka kolmas heistä ei osannut sanoa mielipidettä kysymykseen. Aivan lähimpänä asuvista (alle 2 km) puolet piti hanketta kannatettavana ja puolet ei, mutta vastaajien määrä oli pieni: kuusi. Yli 10 km etäisyydellä asuvia vastaajia oli vain yksi. Tyypillisesti maatuulipuistoja koskevissa kyselyissä vastaajan asunnon etäisyydellä on selvä yhteys sen kanssa miten hankkeeseen suhtaudutaan: lähimpänä asuvat suhtautuvat kielteisimmin, joten tämän kyselyn tulos pitkälti poikkesi niistä.



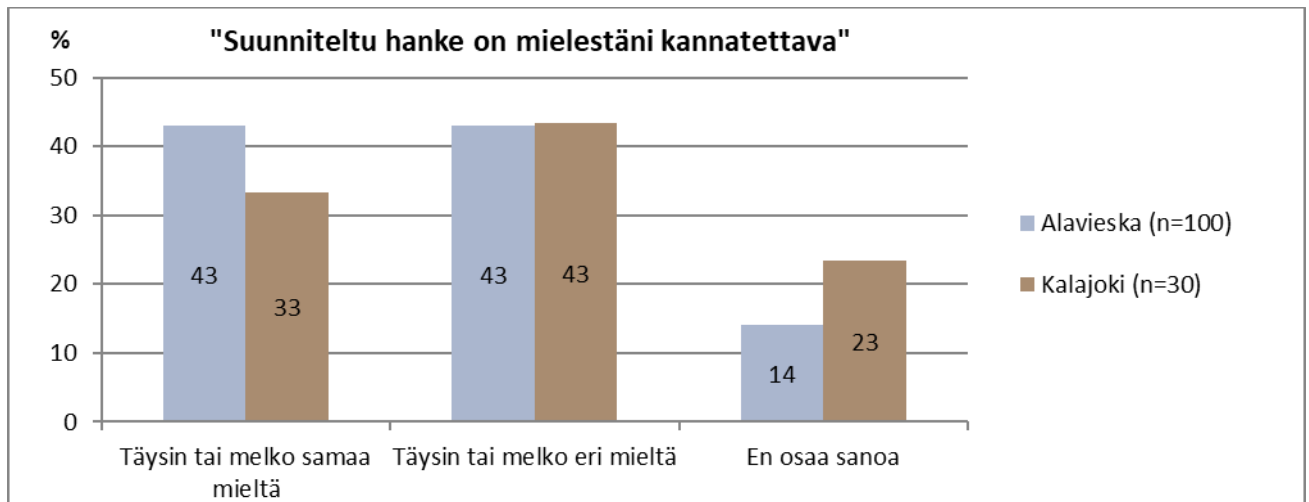
Kuva 3-14. Vastaajien suhtautuminen kysymykseen "Suunniteltu hanke on mielestäni kannatettava" asunnon tai loma-asunnon etäisyyden mukaan.

Vastaajan asumis- tai lomailuvuosien kestolla näytti olevan yhteys hankkeeseen suhtautumisen kanssa siten, että mitä pidempään vastaaja oli asunut tai lomailut seudulla, sitä myönteisempää oli suhtautuminen hankkeeseen (Kuva 3-15). Ero oli varsin merkittävä, kun verrataan esimerkiksi alle 20 vuotta seudulla asuneita (vain neljäosa kannatti hanketta) ja yli 60 vuotta olleita (59–80 % kannatti).



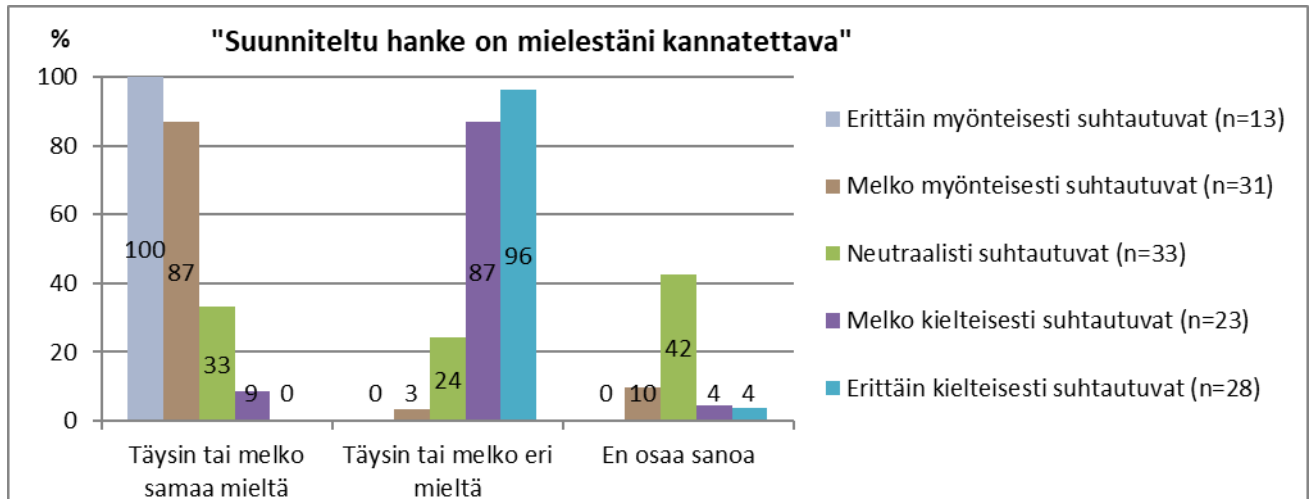
Kuva 3-15. Vastaajien suhtautuminen kysymykseen "Suunniteltu hanke on mielestäni kannatettava" asuintai lomailuvuosien mukaan.

Alavieskassa asuvien / loma-asuvien suhtautuminen hankkeeseen oli hieman myönteisempää kuin Kalajoella asuvien (Kuva 3-16). Alavieskalaisista yhtä suuri osa vastaajista kannatti ja ei kannattanut hanketta (43 %). Kalajokisista puolestaan kolmasosa piti hanketta vähintään melko kannatettavana ja lähes neljäsosa ei osannut sanoa mielipidettä.



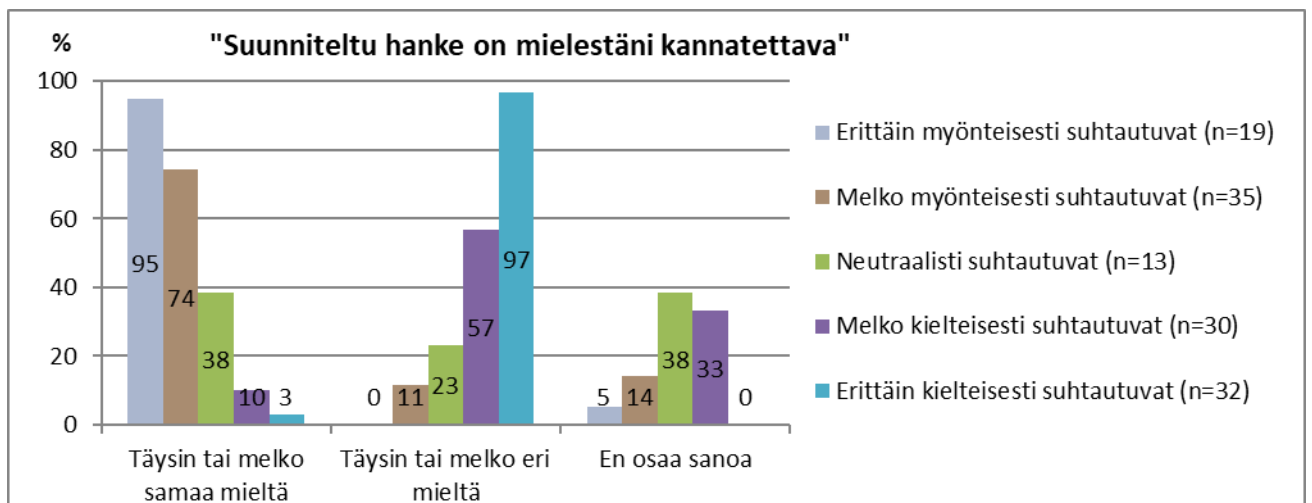
Kuva 3-16. Vastaajien suhtautuminen kysymykseen "Suunniteltu hanke on mielestäni kannatettava" asunnon tai loma-asunnon sijaintikunnan mukaan.

Vastaajien suhtautumisella lähiseudulla olemassa olevien tuulipuistojen toimintaan oli erittäin selvä yhteys sen kanssa miten he suhtautuivat Hangaskurunkankaan hankkeeseen: olemassa olevaan toimintaan myönteisesti suhtautuvat suhtautuivat myönteisesti myös Hangaskurunkankaan hankkeeseen (87–100 % heistä piti hanketta vähintään melko kannatettavana) (Kuva 3-17). Vastaavasti olemassa olevaan toimintaan kielteisesti suhtautuvista vain 0–9 % piti Hangaskurunkankaan hanketta kannatettavana.



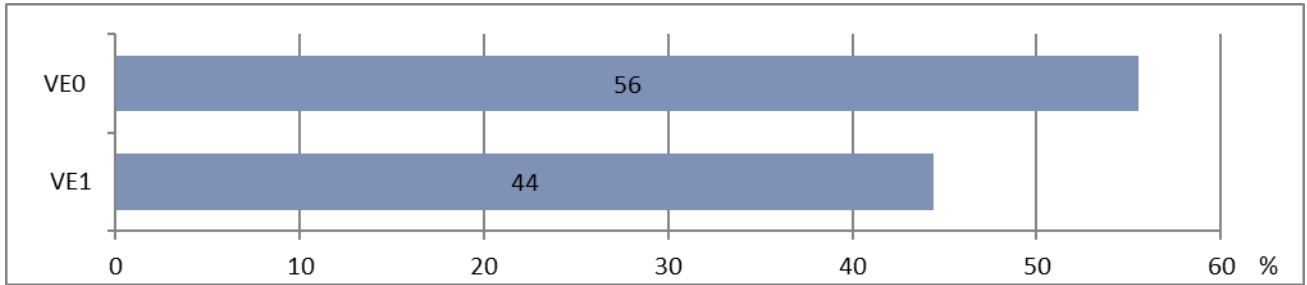
Kuva 3-17. Vastaajien suhtautuminen kysymykseen "Suunniteltu hanke on mielestäni kannatettava" lähiseudulla olemassa olevien tuulipuistojen toimintaan suhtautumisen mukaan.

Tulokset olivat samansuuntaisia tarkasteltaessa vastaajien suhtautumista hankkeeseen sen mukaan miten he suhtautuvat maatuulivoiman lisäämiseen Suomessa (Kuva 3-18). Maatuulivoiman lisäämiseen myönteisesti suhtautuvat suhtautuivat myönteisesti myös Hangaskurunkankaan hankkeeseen: 74–95 % heistä piti hanketta vähintään melko kannatettavana. Vastaavasti maatuulivoiman lisäämiseen kielteisesti suhtautuvista vain 3–10 % piti hanketta kannatettavana.



Kuva 3-18. Vastaajien suhtautuminen kysymykseen "Suunniteltu hanke on mielestäni kannatettava" maatuulivoiman lisäämiseen Suomessa suhtautumisen mukaan.

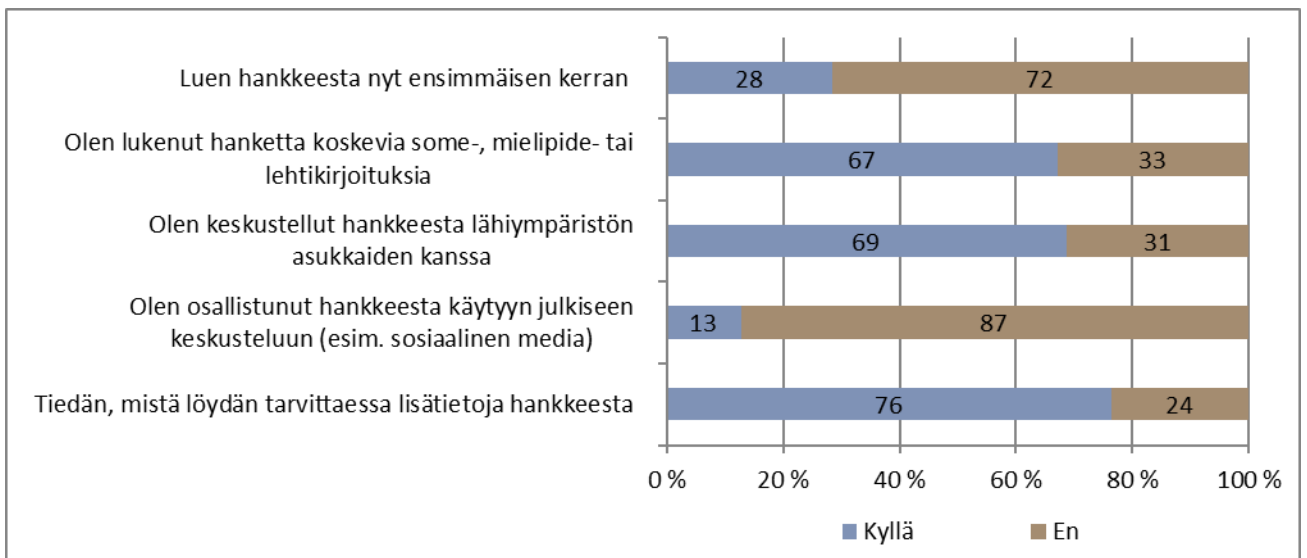
Vastaajilla oli mahdollisuus esittää mielipiteensä siitä mikä hankevaihtoehto olisi heidän mielestään **paras** (Kuva 3-19). Vastaukset jakaantuivat siten, että hieman suurempi osa vastaajista oli sitä mieltä, että parempi vaihtoehto olisi hankkeen rakentamatta jättäminen (VE0).



Kuva 3-19. Vastaajien suhtautuminen kysymykseen ”Mikä hankevaihtoehto olisi mielestänne paras?” (n=117).

3.5 Yleiset kommentit ja tiedonsaanti

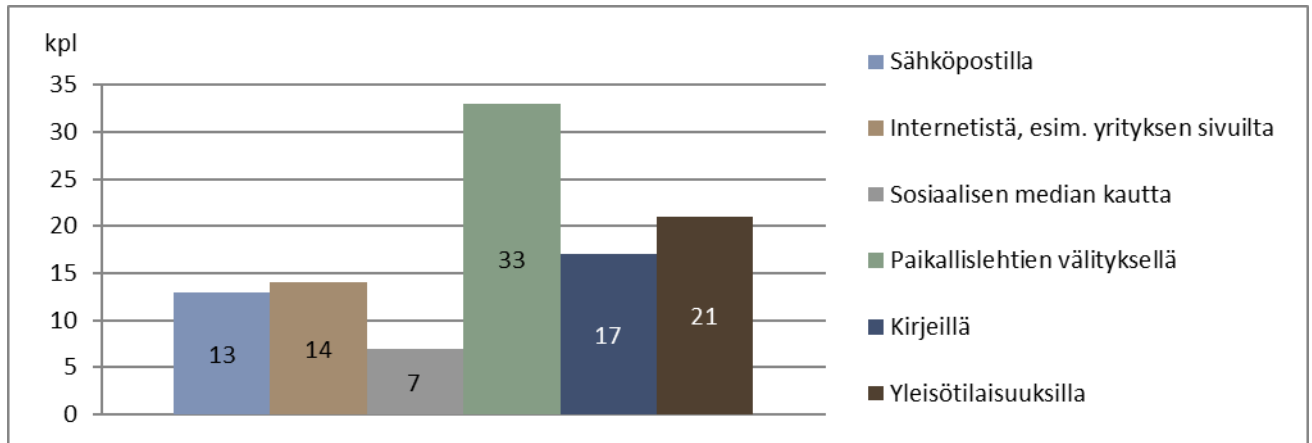
Lähes kolme neljästä vastaajasta oli ollut **tietoinen hankkeesta** ennen asukaskyselyn saamista ja noin kaksi kolmesta oli lukenut hanketta koskevia kirjoituksia sekä keskustellut hankkeesta muiden asukkaiden kanssa (Kuva 3-20). 13 % oli osallistunut julkiseen keskusteluun. Kyselyn saatteessa vastaajille ilmoitettiin hankevastaavan ja YVA-projektipäällikön yhteystiedot, sekä ympäristöhallinnon internet-sivu, josta löytyy lisää tietoa ympäristövaikutusten arviointimenettelystä ja noin kolme neljästä vastaajasta ilmoittikin tietävänsä mistä löytää tarvittaessa lisätietoja hankkeesta.



Kuva 3-20. Vastaukset kysymykseen ”Oletteko saanut tietoa hankkeesta ja osallistunut hankkeesta käyttävään keskusteluun?” (n=123–131).

Noin kolmasosa vastaajista haluaisi saada **lisätietoa hankkeesta**. Avoimissa vastauksissa (39 kpl) yleisimpänä lisätietotarpeena nousi esiin tuulivoimaloiden sijoittelu (18 % vastaajista mainitsi). Myös hankkeen aikataulusta ja etenemisestä sekä voimaloiden purkamiseen liittyvistä asioista kaivattiin lisätietoa. Lisäksi mainintoja esitettiin liittyen mm. hankkeen ympäristö- ja terveysvaikutuksiin sekä kunnan saamiin tuloihin.

Vastaajille annettiin mahdollisuus esittää **mieluisimmat tavat** lisätiedon toimittamiseen (Kuva 3-21). Eniten mainintoja saivat paikallislehdet ja yleisötilaisuudet.



Kuva 3-21. Vastaukset kysymykseen ”Miten haluaisitte jatkossa saada lisää tietoa hankkeesta?” (n=52).

Kyselyn lopussa vastaajat saivat esittää vapaasti muita kommentteja hankevastaavalle ja/tai kyselyn toteuttajalle. Avovastauksia annettiin 50 kpl ja ne liittyivät hyvin monipuolisesti pääasiassa itse hankkeeseen liittyviin asioihin ja huolenaiheisiin. Vastauksista ilmeni myös ihmisten kahtalainen suhtautuminen hankkeeseen: osa vastaajista selvästi vastusti hanketta ja osa kannatti. Seuraavassa on esitetty esimerkkejä avovastauksista:

”Alavieskaan ja lähialueelle suunnitteilla ja toteutumassa liian monta ja liian suuria tuulivoimaloita.”

”Näiden suurien myllyjen paikka on merellä, ei lähellä ihmisasutusta. En ole tuulivoimavastainen. Merelle sijoitetut myllyt tuottavat parhaiten vaikka peruskustannus on kaksinkertainen, niitä lisää. Suomen tuottavin tuulimylly sijaitsee merellä eikä korkeuttakaan tarvitse tuota 300 m.”

”Lisää vain uusia tuulivoimala-alueita, tällä alueella riittää sydänmaita. Metsänhoito ja yleensä metsätyöt alueella helpottavat ja marjastajille lottovoitto.”

”Myllyt 8 ja 9 pitää siirtää asutuksesta kauemmaksi ehdottomasti tai jopa muualle.”

”Toteutus mahdollisimman pian, kiitos!”

”Alueella asuvien ihmisten mielipiteellä ei näytä olevan mitään merkitystä, joten tämäkin kysely on aivan turha.”

”Tuulivoima vain kiireesti kunnanvaltuuston päätettäväksi ja sitten töihin.”

”Mielestäni nykyiset tuulivoimalat ovat niin isoja ja korkeita, että suojaetäisyys asutukseen tulisi olla vähintään 3 km.”

”Alueesta ja linjoista kunnan korvaukset maanomistajille.”

”Mielestäni tuulivoimalat pitäisi rakentaa sinne, missä on käyttäjätkin eli Etelä-Suomeen.”

”Asumattomia alueita riittää, viekää voimalat kauemmaksi asutuksesta (4-5 km) niin saatte positiivisemmän vastaanoton ja hyväksynnän voimaloille.”

”Ei pelkät myllyt, vaan myös tiet yms. pilaa alueen. Miksi halutaan pilata luonto? Kuka purkaa myllyt, kun ovat vanhoja/rikki?”

”Tehkää pois vain!”

”Haitat tulevat vasta kun myllyt pyörii.”

”Varsinkin talvella tai tyynellä säällä vaikea kuvitella, että tuulimyllyistä saadaan riittävästi sähköä, että niitä edes kannattaa rakentaa, haitat paljon suuremmat kuin hyödyt. Markkinamiehet tienaa tässäkin projektissa niin kuin kaikessa muussakin. Pieni ihminen häviää nämä keskustelut aina, tämäkin kysely on vain mielistelyä, tuskin on mitään vaikutusta.”

”Tuulivoimat kauas asutusalueista niiden korkeuden ja vaikutusten takia. Raha ei ratkaise kaikkea! Olen todella surullinen tähän hankkeeseen.”

”Hyväksyn tämän tuulivoimalahankkeen!”

”Mielestäni on väärin, että vuosia viljellyt metsät, jotka tuottavat puuta, alistetaan tällaiselle toiminnalle ja ihmisten omaisuutta voidaan ottaa ja lunastaa pois!”

”Viekää merelle ropellinne tai sinne missä ei ole asutusta lähellä.”

”Myllyt sinne missä sähköä käytetään, kaupunkien lähistölle, ei pilata maaseutua!”

4 Yhteenveto ja johtopäätökset

Prokon Wind Energy Finland Oy suunnittelee tuulipuiston rakentamista Alavieskaan. Hankkeen ympäristövaikutusten arviointimenettelyyn ja kaavoitukseen liittyen tehtiin marras-joulukuussa 2021 asukaskysely, jolla kerättiin vakituisten ja vapaa-ajan asukkaiden näkemyksiä ja mahdollisia huolenaiheita vaikutusten arvioinnin tueksi liittyen ihmisten elinoloihin, viihtyvyyteen ja virkistyskäyttöön. Kysely lähetettiin postitse kaikkiin talouksiin noin 4 km etäisyydellä lähimmistä voimaloista ja osaan talouksista (jotka arvottiin) siten, että kyselyalue kattoi Alavieskan taajaman ja lähikylät. Kyselyiden yhteismäärä oli 500 kpl. Vastauksia palautui 142 kpl ja vastausprosentti (28) on vastaaviin kyselytutkimuksiin verrattuna tavanomainen, mutta silti enemmistö kyselyn saaneista ei ilmaissut mielipidettään hankkeeseen liittyvistä asioista, mikä tuo epävarmuutta kyselyn tulosten yleistettävyyteen.

Vastaajista 97 % oli vakituksia asukkaita ja 3 % vapaa-ajan asukkaita. Yli puolet vastaajista oli yli 60-vuotiaita ja 97 % yli 40-vuotiaita, joten vastaajien keski-ikä oli varsin korkea. 62 % vastaajista arvioi asuntonsa etäisyyden olevan 2–4 km tuulivoimahankealueesta ja noin neljännes arvioi etäisyydeksi 4–7 km. Valtaosa (78 %) vastaajien asunnoista sijaitsi Alavieskassa ja loput Kalajoella. Vastaajat olivat asuneet tai lomailleet seudulla keskimäärin 43 vuotta (mediaani oli myös 43 vuotta).

Hieman yli puolet vastaajista oli joko melko tai täysin samaa mieltä väittämän ”tuulivoima on kestävä ja se säästää luonnonvaroja” kanssa. Lähes yhdeksän kymmenestä arvioi tärkeäksi, että Suomi vähentää riippuvuuttaan tuontienergiasta. 42 % kannatti maatuulivoiman lisäämistä Suomessa. Nykyistä enemmän sähköä toivottiin tuotettavan etenkin aurinkovoimalla, ja yli puolet vastaajista toivoi enemmän tuotantoa myös jätteenpoltolla, biomassanpoltolla ja tuulivoimalla. Hieman suurempi osa vastaajista suhtautui Alavieskassa, Ylivieskassa ja Kalajoella olemassa olevien tuulipuistojen toimintaan kielteisesti kuin myönteisesti.

Lähes kolme neljästä vastaajasta tunsu suunnitellun tuulipuistoalueen vähintään melko hyvin. Suosituin hankealueen käyttötapa oli marjastus tai sienetys, jota ilmoitti harrastavansa 63 % kysymykseen vastanneista. Avovastauksissa tuli esille alueen vaihteleva merkitys vastaajille, mutta vastauksissa korostui sen merkitys tärkeänä luonnonrauhaisana virkistysalueena.

Hankkeella arvioitiin olevan positiivisia vaikutuksia erityisesti Alavieskan kunnan talouteen ja elinvoimaisuuteen: kolme neljästä vastaajasta arvioi vaikutukset vähintään melko myönteisiksi. Sen sijaan vain vajaa kolmasosa arvioi hankkeen vaikutukset kunnan palveluihin myönteisiksi ja miltei kaksi kolmasosaa arvioi ettei vaikutuksia synny. Noin puolet arvioi vaikutukset seudun

työllisyyteen myönteisiksi ja 40 % arvioi vaikutukset seudun muihin elinkeinoihin myönteisiksi. Alavieskan kunnan imagoon vastaajista suurempi osa arvioi hankkeen vaikutuksen olevan kielteinen kuin myönteinen. Seudun arvostuksen ja matkailun kannalta vain harva vastaaja arvioi vaikutukset myönteisiksi. Yli puolet vastaajista arvioi vaikutukset Suomen ilmastotavoitteisiin myönteisiksi ja globaaleihin ilmastotavoitteisiin nähden vaikutukset arvioi myönteisiksi alle puolet vastaajista.

Vastaajat arvioivat hankkeen toimintavaiheen vaikutukset pääasiassa neutraaleiksi tai kielteisiksi lukuun ottamatta vaikutuksia ilmastomuutokseen: lähes puolet vastaajista arvioi hankkeen vaikuttavan siihen myönteisesti. Muutoin vaikutukset arvioitiin pääosin selvästi joko neutraaleiksi tai kielteisiksi. Yli viidennes vastaajista kuitenkin arvioi vaikutukset metsätalouteen myönteisiksi. Kaikkein kielteisimmiksi arvioitiin hankkeen vaikutukset luonnonläheisyyteen ja rauhaan: neljä viidestä vastaajasta arvioi vaikutuksen kielteiseksi tai melko kielteiseksi. Vaikutukset linnustoon ja eläimistöön, sekä maisemaan arvioitiin myös pitkälti kielteisiksi, kuten myös metsästykseseen ja muuhun virkistyskäyttöön. Avovastauksissa korostui selvästi eniten huoli liittyen siihen, että voimama/voimalat tulevat liian lähelle asutusta: 26 % kysymykseen vastanneista toi esiin sen. Luontoympäristö ja/tai luonnonrauha nousi myös esiin herkkänä vaikutuskohteena.

Kysyttäessä arviota hankkeen merkittävimmästä yksittäisestä myönteisestä vaikutuksesta, nousi selvästi esiin hankkeen vaikutukset kuntatalouteen: yli puolet kysymykseen vastanneista mainitsi siihen liittyvän seikan. Merkittävämmäksi yksittäiseksi kielteiseksi vaikutukseksi arvioitiin yleisimmien vaikutukset luontoon/ympäristöön, melu- ja maisemavaikutukset tai vaikutukset luonnonrauhaan.

Vastaajien yleinen suhtautuminen hankkeeseen oli varsin kahtiajakautunutta: vastaajista noin 40 % vastaajista oli vähintään melko samaa mieltä väittämien ”Suunniteltu hanke on mielestäni kannatettava” ja ”Hankkeen edut ovat suuremmat kuin hankkeesta aiheutuvat haitat” kanssa ja hieman suurempi osa oli eri mieltä (43–44 %). Noin kolmasosa piti hanketta vähintään melko tärkeänä seudun elinvoimaisuuden kannalta, kun taas 46 % ei pitänyt. Vain reilu neljäsosa oli sitä mieltä, että suunniteltava hanke ja alueen nykyinen käyttö sopivat yhteen.

Yli 60-vuotiaat vastaajat suhtautuivat hankkeeseen positiivisemmin kuin nuoremmat vastaajat: 56% heistä piti hanketta vähintään melko kannatettavana. Sen sijaan vastaajan asunnon etäisyydellä suunnitelluista voimaloista ei näyttänyt olevan selvää yhteyttä hankkeeseen suhtautumisen kanssa. Vastaajan asumis- tai lomailuvuosien kestolla oli yhteys hankkeeseen suhtautumisen kanssa siten, että mitä pidempään vastaaja oli asunut tai lomailut seudulla, sitä myönteisempää oli suhtautuminen hankkeeseen. Alavieskassa asuvien / loma-asuvien suhtautuminen hankkeeseen oli hieman myönteisempää kuin Kalajoella asuvien. Vastaajien suhtautumisella lähiseudulla olemassa olevien tuulipuistojen toimintaan sekä maatuulivoimaan lisäämiseen Suomessa oli erittäin selvä yhteys sen kanssa miten he suhtautuivat hankkeeseen: myönteisesti em. asioihin suhtautuvat suhtautuivat myönteisesti myös Hangaskurunkankaan hankkeeseen.

Hieman suurempi osa vastaajista oli sitä mieltä, että parempi hankevaihtoehto olisi hankkeen rakentamatta jättäminen (VE0) kuin sen toteuttaminen (VE1).

Lähes kolme neljästä vastaajasta oli ollut tietoinen hankkeesta ennen asukaskyselyn saamista ja noin kaksi kolmesta oli lukenut hanketta koskevia kirjoituksia sekä keskustellut hankkeesta muiden asukkaiden kanssa. Noin kolmasosa vastaajista haluaisi saada lisätietoa hankkeesta ja yleisimpänä lisätietotarpeena nousi esiin tuulivoimaloiden sijoittelu. Vastaajille annettiin myös mahdollisuus antaa vapaita kommentteja hankevastaavalle ja/tai kyselyn toteuttajalle ja kommentit liittyivät hyvin monipuolisesti pääasiassa itse hankkeeseen liittyviin asioihin ja huolenaiheisiin.

Asukaskyselyn tulokset olivat yleispiirteittäin samansuuntaisia kuin tuulipuistohankkeiden kyselyissä yleisesti. Asukaskyselyihin vastaajien keski-ikä on tyypillisesti korkea ja keskeisin hankealueen lähiseudun käyttömuoto liittyy yleensä luontoon ja siellä liikkumiseen. Hankkeiden positiivisimpina vaikutuksina nähdään yleensä vaikutukset lähiseudun talouteen ja työllisyyteen. Vaikutukset hankkeiden lähiympäristön ja vastaajien oman elinympäristön kannalta (esim. maisema, melu ja linnusto) arvioidaan usein varsin negatiivisiksi.

Tavanomaisesti tuulivoimahankkeiden asukaskyselyihin vastaa noin viidesosa-kolmasosa kyselyn saaneista, kuten tässäkin tapauksessa, ja on mahdollista, että hankkeisiin negatiivisesti suhtautuvat vastaavat kyselyihin aktiivisemmin kuin he joilla ei ole asiaan kantaa tai suhtautuminen on positiivinen. On myös mahdollista, että kyselyyn vastaamattomuus voi merkitä ainakin osalle kyselyn vastaanottajista sitä ettei heillä ole voimakkaita mielipiteitä hankkeeseen liittyvistä asioista. Tavallisesti suurempi osa tuulipuistohankkeiden kyselyihin vastaajista vastustaa hankkeita kuin kannattaa, ja niin oli tässäkin kyselyssä. Hankkeen lähiseudun asukkaiden näkemyksiä ja suhtautumista tuulipuistoon olisi hyvä selvittää esim. seurantakyselyillä koetuista vaikutuksista ja niiden merkityksestä asukkaille puiston toimintavaiheessa.

Kyselyn tulosten perusteella on suositeltavaa, että hankkeen yleisötilaisuuksista tiedotetaan laajasti eri intressiryhmiä, jotta mahdollisimman monella on mahdollisuus osallistua tilaisuuksiin. Myös vuoropuhelun riittävyteen on syytä kiinnittää huomiota hankkeen seuraavissakin vaiheissa. Esimerkiksi hankkeen lähialueella pidettäviä keskustelutilaisuuksia on suositeltavaa jatkaa (mahdollisesti COVID-19 -pandemiatilanne ja siihen liittyvät viranomaisohjeistukset huomioiden), koska niissä voidaan jakaa alueen asukkaille ja toimijoille yksityiskohtaisempaa tietoa hankkeesta ja tilaisuuksissa on mahdollista keskustella vapaamuotoisesti osallistujia kiinnostavista teemoista. Jatkosuunnittelussa ja ennen mahdollista rakentamisvaihetta on suositeltavaa keskustella lähi-asukkaiden ja muiden hankkeen vaikutuspiirissä olevien tahojen kanssa käytännön järjestelyistä, joilla hankkeesta mahdollisesti aiheutuvia haitallisia vaikutuksia voitaisiin minimoida.

ASUKASKYSELY

Marraskuu 2021

Hangaskurunkankaan tuulipuistohanke

Hyvä vastaanottaja,

Prokon Wind Energy Finland Oy suunnittelee tuulipuiston rakentamista Alavieskaan. Hankealue sijaitsee noin 4 km Alavieskan keskustasta lounaaseen, 13 km Ylivieskan keskustasta luoteeseen ja 15 km Kalajoen keskustasta kaakkoon.

Tämä asukaskysely liittyy hankkeen parhaillaan käynnissä olevaan ympäristövaikutusten arviointimenettelyyn (YVA). Vaikutusten arvioinnista ja kyselyn toteuttamisesta vastaa AFRY Finland Oy Prokon Wind Energy Finland Oy:n toimeksiannosta. Hankkeen lähiseudun vakituisille ja vapaa-ajan asukkaille suunnatulla kyselyllä selvitetään hankkeen vaikutusalueen nykyistä käyttöä ja asukkaiden näkemyksiä hankkeen mahdollisista vaikutuksista liittyen mm. elinoloihin ja virkistyskäyttöön.

Toivomme teidän osallistuvan kyselyyn ja näin osaltanne varmistavan, että kaikki olennaiset asiat tulevat huomioitua YVA-menettelyssä. Kyselyn mukana olevissa kartoissa on esitetty hankealue sekä sen lähiympäristö. Karttoihin voitte halutessanne merkitä tietoja vastaustenne tueksi ja palauttaa liitteen yhdessä kyselylomakkeen kanssa. Vastaukset käsitellään luottamuksellisesti ja yksittäisiä vastauksia lukevat ja käsittelevät ainoastaan AFRYn asiantuntijat. Vastaajan nimi tai muu henkilöitävissä oleva tieto ei tule tuloksia raportoitaessa esille.

Pyydämme teitä tutustumaan oheiseen hanketiivistelmään ennen kyselyyn vastaamista. Yksityiskohtaisempia tietoja hankkeesta ja ympäristövaikutusten arvioinnista löydätte myös ympäristöhallinnon internet-sivuilla olevasta ympäristövaikutusten arviointiohjelmasta:

www.ymparisto.fi/hangaskurunkankaantuulivoimaYVA

Kyselyyn voi vastata palauttamalla oheisen kyselylomakkeen palautuskuoressa. Kysely on lähetetty postitse kaikkiin talouksiin noin 4 km etäisyydellä lähimmistä voimaloista ja osaan talouksista (jotka on arvottu) siten, että kyselyalue kattoi Alavieskan taajaman ja lähikylät (ks. kuva 1 jäljempänä). Kyselyitä on lähetetty yhteensä noin 500 kpl.

Toivomme, että palautatte kyselylomakkeen viimeistään **1.12.2021** oheisessa palautuskuoressa, jonka postimaksu on valmiiksi maksettu.

Kiitos osallistumisestanne!

Lisätietoja kyselystä ja hankkeesta antavat:

YVA-konsultti:

Ari Nikula
AFRY Finland Oy
puh: 050 312 0573
ari.nikula@afry.com

Hankkeesta vastaava:

Hanna Tuominen
Prokon Wind Energy Finland Oy
puh: 0400 408 053
h.tuominen@prokon.net

LIITTEET: Hankkeen kuvaus, kyselylomake, palautuskuori

Hangaskurunkankaan tuulipuistohanke

Hankkeen tausta

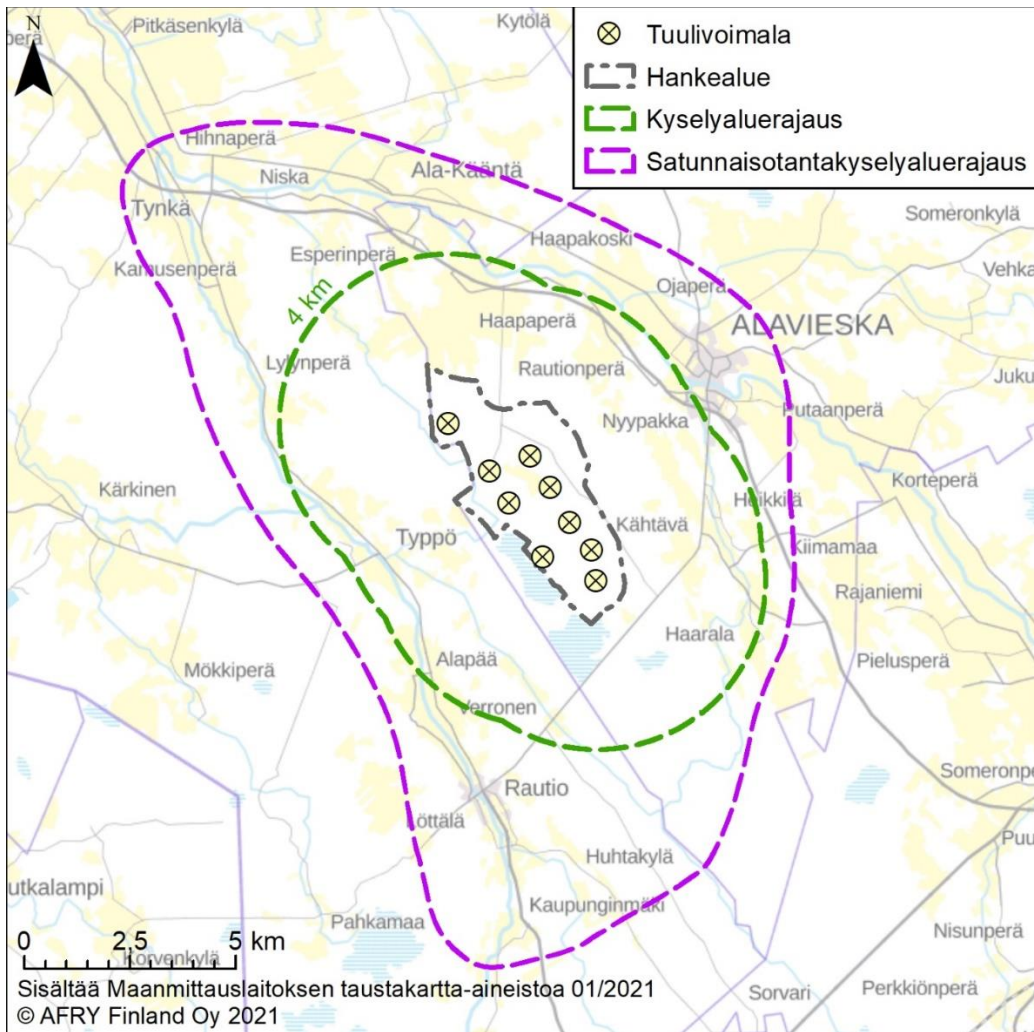
Hankkeen kehittämisestä, valmistelusta ja toteutuksesta vastaa Prokon Wind Energy Finland Oy, joka on vuonna 2011 tuulivoimaloiden suunnitteluun ja rakentamiseen perustettu yhtiö. Prokon Finland on osa saksalaista Prokon-konsernia, joka kuuluu Saksan johtaviin yrityksiin tuulivoimaloiden suunnittelun, rakentamisen ja ylläpidon alalla. Prokon Finlandilla on kehitteillä useita suunnittelu- ja rakennusvaiheessa olevia hankkeita eri puolella Suomea.

Ilmastonmuutos on maailmanlaajuinen ongelma, jota ratkaistaan vähentämällä maapallon lämpenemistä aiheuttavia kasvihuonekaasupäästöjä. Pitkän aikavälin tavoitteena on, että Suomen energiajärjestelmä muuttuu hiilineutraaliksi ja perustuu vahvasti uusiutuviin energialähteisiin. Hangaskurunkankaan tuulipuisto kasvattaa osaltaan uusiutuvan energian osuutta sähköntuotannosta ja edesauttaa näin sekä kansallisiin että kansainvälisiin ilmastotavoitteisiin pääsemistä.

Hankkeen tuottama tuulivoima on uusiutuvaa lähienenergiaa, joka tarjoaa energiaomavaraisuutta tukevan tavan tuottaa energiaa. Tuulivoimalla tuotettu sähkö ei aiheuta kasvihuonekaasupäästöjä. Tuotannosta ei tule hiilidioksidipäästöjä, joten päästötöntä sähköä saadaan koko tuulipuiston toiminta-ajan. Tuulivoima vähentää Suomen riippuvuutta tuontipolttoaineista kuten hiilestä ja öljystä, lisää energiaomavaraisuutta ja parantaa kauppatasetta.

Hankekuvaus

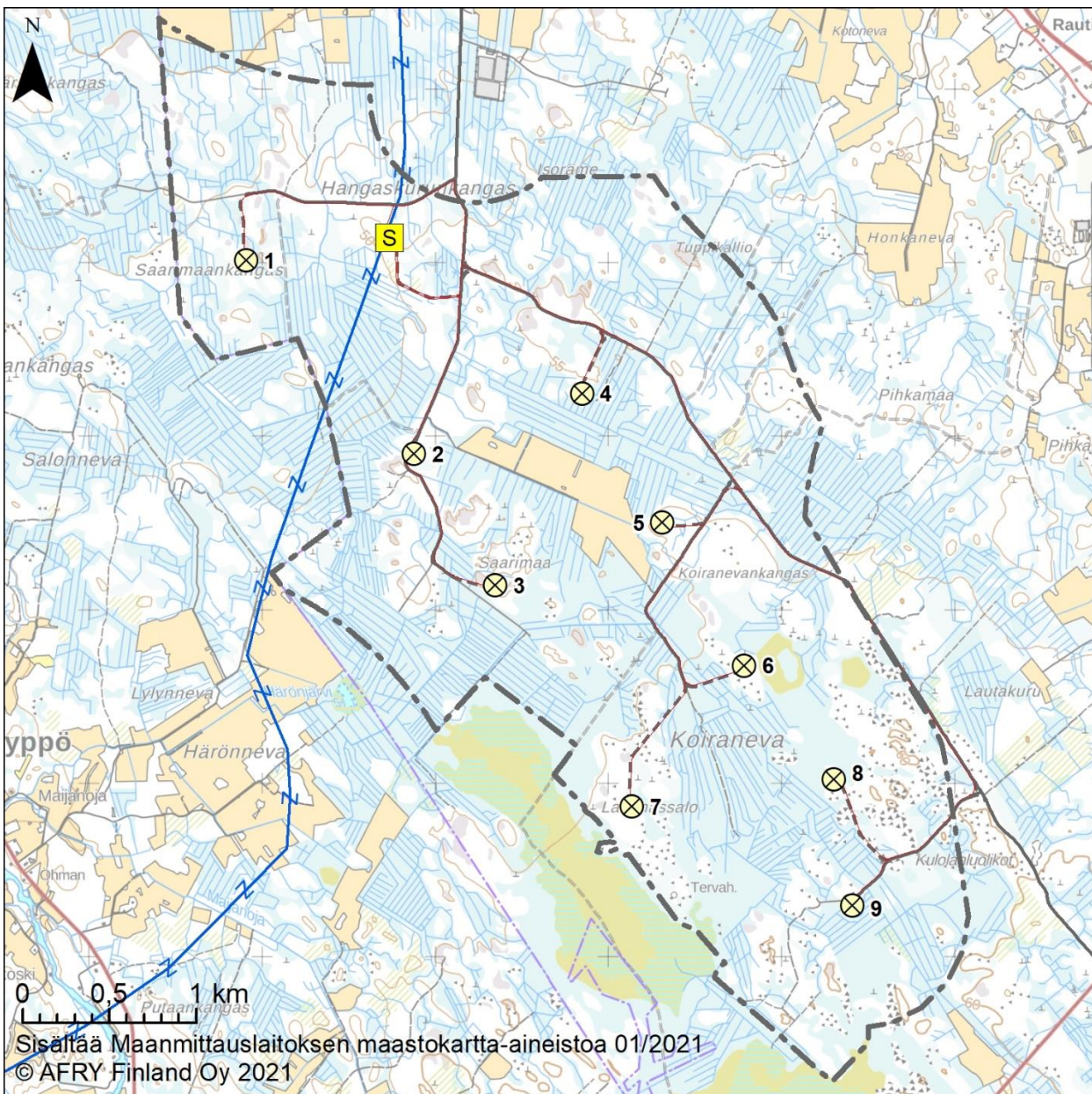
Hankealue sijaitsee Alavieskassa, noin 4 km keskustasta lounaaseen (kuva 1). Hankealue rajautuu luoteessa Kalajoen kunnanrajaan.



Kuva 1. Hankealueen sijainti sekä tämän asukaskyselyn kyselyaluerajaus.

Tuulipuisto koostuu tuulivoimaloista perustuksineen, huoltoteistä, maakaapeleista sekä sähköasemasta (kuva 2). Alueelle suunnitellaan yhdeksää tuulivoimalaa ja hankealueen pinta-ala on noin 13,2 km². Voimaloiden kokonaiskorkeus on enintään 300 metriä ja yksikköteho enintään 8 MW. Tuulipuiston sisäinen sähkönsiirto toteutetaan maakaapelein. Tuulipuisto liitetään sähköverkkoon hankealueen läpi kulkevan, vuosina 2021–2022 rakennettavan Jylkkä-Pahkamaa 2 x 110 kV voimajohdon avulla. Hankealueelle rakennetaan sähköasema.

Hankealueella ei ole voimassa olevia yleis- tai asemakaavoja. Tässä hankkeessa osayleiskaavan laadinta on käynnistetty samanaikaisesti YVA-menettelyn kanssa. Menettelyt pyritään toteuttamaan rinnakkain muun muassa järjestämällä mahdollisuuksien mukaan yhteiset yleisötilaisuudet. Kaavoituksessa hyödynnetään YVA:n yhteydessä tehtyjä selvityksiä ja ympäristövaikutusten arviointeja.



- S Sähköasema — Olemassa olevat tiet
- Hankealue - - - Uudet tiet
- X Tuulivoimala — Jylkkä-Pahkamaa 2 x 110 kV
- Maakaapeli

Kuva 2. Tuulivoimaloiden sijoitussuunnitelma hankevaihtoehdossa VE1.

Tuulivoimahankkeiden ympäristövaikutukset yleisesti

Tuulivoimahankkeissa yleisesti tunnistettuja vaikutuksia ovat esimerkiksi vaikutukset maisemaan ja luontoon sekä melusta ja varjon vilkkumisesta aiheutuvat vaikutukset, joita minimoidaan asianmukaisella suunnittelulla.

Merkittävimmät **maisemavaikutukset** aiheutuvat tuulivoimalarakenteista. Näkymiä kohti tuulipuistoa avautuu avoimilta alueilta, kuten hankealueita kohti suuntautuneilta vesi-, tie-, pelto- ja suoalueilta. Näkymiä ympäristöstä kohti tuulivoimaloita katkaisevat maastonmuodot, rakenteet ja erityisesti puusto. Tämän tyyppisiä pitkiä näkymäakseleita katkaisevia elementtejä on yleensä runsaasti.

Luontovaikutuksista merkittävimmät kohdistuvat useimmiten linnustoon jakautuen karkeasti kolmeen osaan: häirintä- ja estevaikutukset, törmäysvaikutukset sekä elinympäristömuutoksista johtuvat vaikutukset. Myös muuhun eläimistöön ja kasvillisuuteen voi kohdistua välittömiä ja välillisiä vaikutuksia.

Tuulivoimalan käyntiäänäni koostuu pääosin lapojen aerodynaamisesta **melusta** sekä sähköntuotantokoneiston yksittäisten osien melusta, joihin voidaan vaikuttaa esim. tuulivoimalamallin sekä siipityypin valinnalla. Tuulivoimala voi aiheuttaa lähiympäristöönsä **varjon vilkuntaa**, kun auringon valo osuu käynnissä olevan tuulivoimalan pyöriviin lapoihin. Vaikutukset vaihtelevat suuresti riippuen esim. maastonmuodoista ja kasvillisuudesta.

Tuulivoimahanke voi aiheuttaa ympäristössä sellaisia muutoksia, jotka vaikuttavat nykyiseen **maankäyttöön** tai muuttavat tulevan maankäytön suunnitteluun liittyviä lähtökohtia. **Liikennevaikutukset** ajoittuvat tuulipuiston rakentamisvaiheeseen, jolloin tehdään raskaan liikenteen kuljetuksia. **Aluetalouteen** kohdistuvia vaikutuksia ovat esimerkiksi hankkeen välittömät ja välilliset työllisyysvaikutukset, paikallisten palveluiden ostot, sekä lisääntyvät verotulot ja maanomistajien saamat maanvuokratulot.

Ympäristövaikutusten arviointimenettely (YVA)

Suunniteltu hanke kuuluu YVA-lain soveltamisalaan. Hankkeen ympäristövaikutukset selvitetään arviointimenettelyssä ennen kuin ryhdytään ympäristövaikutusten kannalta olennaisiin toimiin. YVA-menettelyssä ei tehdä hanketta koskevia päätöksiä eikä ratkaista sitä koskevia lupa-asioita, vaan se **tuottaa tietoa** hankkeen vaikutuksista päätöksenteon tueksi. Samalla tavoitteena on lisätä kansalaisten tiedonsaantia ja osallistumismahdollisuuksia hankkeen suunnitteluun. YVA-menettelyn yhteysviranomaisena toimii Pohjois-Pohjanmaan elinkeino-, liikenne- ja ympäristökeskus. YVA-menettely koostuu kahdesta päävaiheesta: arviointiohjelmasta ja arviointiselostuksesta.

1. **Arviointiohjelma** eli työsuunnitelma ympäristövaikutusten arvioinnin tekemiseksi on valmistunut joulukuussa 2020. YVA-ohjelma oli nähtävillä 3.12.2020–4.1.2021.
2. **Arviointiselostus**, jossa esitetään YVA-ohjelman mukaisten selvitysten tulokset. Tämä asukaskysely liittyy arviointiselostusvaiheeseen ja on osa vaikutusten arviointia.

Arvioitavat ympäristövaikutukset

Ympäristövaikutuksilla tarkoitetaan hankkeen aiheuttamia välittömiä ja välillisiä vaikutuksia ympäristöön. YVA-lain mukaisesti arvioinnissa tarkastellaan hankkeen aiheuttamia ympäristövaikutuksia:

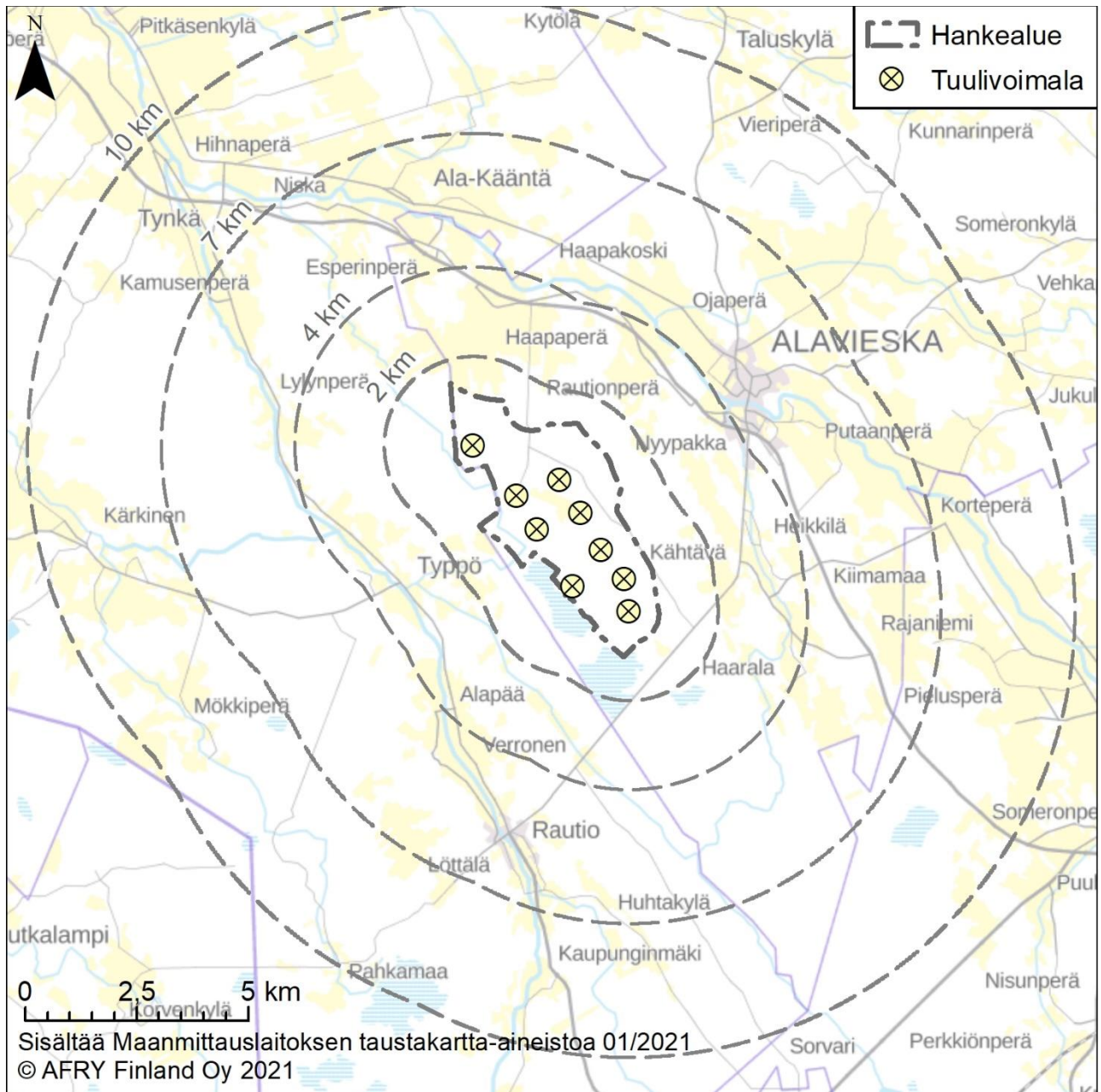
- väestöön sekä ihmisten terveyteen, elinoloihin ja viihtyvyyteen
- maahan, maaperään, vesiin, ilmaan, ilmastoon, kasvillisuuteen sekä eliöihin ja luonnon monimuotoisuuteen
- yhdyskuntarakenteeseen, aineelliseen omaisuuteen, maisemaan, kaupunkikuvaan ja kulttuuriperintöön
- luonnonvarojen hyödyntämiseen
- edellä mainittujen tekijöiden keskinäisiin vuorovaikutussuhteisiin

Ympäristövaikutuksia arvioidaan tässä hankkeessa yhden toteutusvaihtoehdon osalta ja lisäksi arvioidaan hankkeen rakentamatta jättämisen vaikutukset (ns. nollavaihtoehto). Vaikutusten arvioinnissa huomioidaan käytön aikaisten vaikutusten lisäksi rakentamistöiden sekä käytöstä

poistamisen vaikutukset. Lisäksi arvioidaan hankkeen mahdollisia yhteisvaikutuksia alueella olevien tai suunniteltujen muiden hankkeiden kanssa. Vaikutusten arviointi toteutetaan asiantuntija-arviona olemassa olevan aineiston pohjalta sekä osin pohjautuen erillisiin hankkeen aikana tehtäviin selvityksiin.

Tässä hankkeessa painoarvoa tullaan arvioinnissa antamaan erityisesti maisemaan ja kulttuuriympäristöön, luontoon (erityisesti lintuihin) ja ihmisten elinoloihin kohdistuviin vaikutuksiin.

Kuvassa 3 on esitetty etäisyysvyöhykkeet hankealueesta kyselylomakkeen kysymykseen nro 4 vastaamisen avuksi.



Kuva 3. Etäisyysvyöhykkeet hankealueesta.

Hangaskurunkankaan tuulipuistohanke

KYSELY LÄHISEUDUN ASUKKAILLE JA LOMA-ASUKKAILLE

Vastausohjeet: Lukekaa ennen vastaamista koko kysymys ja sen kaikki vastausvaihtoehdot läpi. Vastatkaa sen jälkeen kysymykseen ympäröimällä mielipidettänne parhaiten kuvaavan vaihtoehdon numero tai kirjoittamalla vastaus sille varattuun tilaan. Valitkaa vain yksi vaihtoehto, ellei toisin mainita.

VASTAAJAN TAUSTATIEDOT

1. Oletteko

1. Vakituinen asukas
2. Vapaa-ajan asukas

2. Oletteko

1. Nainen
2. Mies
3. Muu / en halua vastata

3. Minkä ikäinen olette?

1. alle 25-vuotias
2. 25–40-vuotias
3. 41–60-vuotias
4. yli 60-vuotias

4. Kuinka kaukana linnuntietä asuntonne tai loma-asuntonne sijaitsee lähimmistä voimaloista (ks. kuva 3)?

1. alle 2 km
2. 2–4 km
3. 4–7 km
4. 7–10 km
5. yli 10 km

5. Missä kunnassa asuntonne tai loma-asuntonne sijaitsee?

1. Alavieskassa
2. Kalajoella

6. Kuinka kauan olette yhteensä asunut tai lomailut tällä seudulla?

_____ vuotta

SUHTAUTUMINEN TUULIVOIMAAN YLEISESTI

7. Ympyröikää seuraavista väittämistä parhaiten mielipidettänne kuvaava vaihtoehto.

Valitkaa sopivin vaihtoehto kultakin riviltä.

	Täysin samaa mieltä	Melko samaa mieltä	En osaa sanoa	Melko eri mieltä	Täysin eri mieltä
Tuulivoima on kestävä ja se säästää luonnonvaroja	1	2	3	4	5
Kannatan merituulivoiman lisäämistä Suomessa	1	2	3	4	5
Kannatan maatuulivoiman lisäämistä Suomessa	1	2	3	4	5
Pidän tärkeänä, että Suomi vähentää riippuvuutta tuontienergiasta	1	2	3	4	5
Olen perehtynyt tuulivoiman vaikutuksiin	1	2	3	4	5
Luotan viranomaisten ammattitaitoon ja lakeihin, jotka ohjaavat tuulivoiman suunnittelua	1	2	3	4	5

8. Millä tavoin Suomessa tulisi tuottaa sähköä tulevaisuudessa?

Valitkaa sopivin vaihtoehto kultakin riviltä.

	Paljon nykyistä enemmän	Nykyistä enemmän	Kuin nykyään	Nykyistä vähemmän	Paljon nykyistä vähemmän
Vesivoimalla	1	2	3	4	5
Tuulivoimalla	1	2	3	4	5
Aurinkovoimalla	1	2	3	4	5
Turpeella	1	2	3	4	5
Biomassanpoltolla	1	2	3	4	5
Jätteenpoltolla	1	2	3	4	5
Ydinvoimalla	1	2	3	4	5
Maakaasulla	1	2	3	4	5
Kivihiilellä	1	2	3	4	5
Öljyllä	1	2	3	4	5

9. Miten suhtaudutte lähiseudulla (Alavieskassa, Ylivieskassa ja Kalajoella) olemassa olevien tuulipuistojen toimintaan kokonaisuutena?

1. Erittäin myönteisesti
2. Melko myönteisesti
3. Neutraalisti
4. Melko kielteisesti
5. Erittäin kielteisesti

HANKEALUEEN JA SEN LÄHISEUDUN NYKYINEN KÄYTTÖ JA MERKITYS

10. Kuinka hyvin tunnette alueen, jolle Hangaskurunkankaan tuulipuistoa suunnitellaan?

1. Erittäin hyvin, olen liikkunut siellä erittäin paljon
2. Melko hyvin, olen liikkunut siellä jonkin verran
3. Melko huonosti, en ole juurikaan liikkunut siellä
4. Erittäin huonosti, en ole käynyt siellä

11. Mihin harrastuksiin tai muihin tarkoituksiin käytätte Hangaskurunkankaan hankealuetta?

Ympyröikää kaikki ne toiminnat, joihin käytätte aluetta.

- | | |
|---|----------------------------------|
| 1. En liiku alueella | 5. Luonnon tarkkailuun |
| 2. Ulkoiluun, patikointiin tai hiihtämiseen | 6. Metsätalouden harjoittamiseen |
| 3. Marjastukseen tai sienestykseen | 7. Moottorikelkkailuun |
| 4. Metsästyksen | 8. Muuhun toimintaan, mihin? |

12. Kuvailekaa suunnitellun tuulipuiston ja sen lähiympäristön merkitystä elinympäristössänne.

ARVIOT TUULIPUISTOHANKKEEN MAHDOLLISISTA VAIKUTUKSISTA

13. Minkälaisia yhteiskunnallisia ja taloudellisia vaikutuksia hankkeella voisi mielestänne olla?

Valitkaa kultakin riviltä mielipidettänne vastaava vaihtoehto. Jos ette osaa sanoa näkemystänne, voitte jättää vastaamatta kyseiseen kohtaan.

	Vai- kut- taa myön- teisesti	Vai- kut- taa melko myön- teisesti	Ei ole vaiku- tusta	Vai- kut- taa melko kieltei- sesti	Vai- kut- taa kiel- teisesti
Seudun työllisyyteen	1	2	3	4	5
Seudun muihin elinkeinoihin	1	2	3	4	5
Alavieskan kunnan talouteen ja elinvoimaisuuteen	1	2	3	4	5
Alavieskan kunnan palveluihin	1	2	3	4	5
Seudun matkailuun	1	2	3	4	5
Seudun arvostukseen	1	2	3	4	5
Alavieskan kunnan imagoon	1	2	3	4	5
Suomen imagoon	1	2	3	4	5
Suomen ilmastotavoitteisiin	1	2	3	4	5
Globaaleihin ilmastotavoitteisiin	1	2	3	4	5

14. Minkälaisia vaikutuksia hankkeella voisi arvionne mukaan olla tuulipuiston toimintavaiheessa?

Valitkaa kultakin riviltä mielipidettänne vastaava vaihtoehto. Jos ette osaa sanoa näkemystänne, voitte jättää vastaamatta kyseiseen kohtaan.

	Vaikuttaa myönteisesti	Vaikuttaa melko myönteisesti	Ei ole vaikutusta	Vaikuttaa melko kielteisesti	Vaikuttaa kielteisesti
Ilmastonmuutokseen	1	2	3	4	5
Lähialueen virkistyskäyttöön	1	2	3	4	5
Metsästysmahdollisuuksiin	1	2	3	4	5
Luonnonantimien keräämiseen (sienet ja marjat)	1	2	3	4	5
Kasvillisuuteen ja luontoon yleisesti	1	2	3	4	5
Linnustoon	1	2	3	4	5
Muuhun eläimistöön	1	2	3	4	5
Luonnonläheisyyteen ja rauhallisuuteen	1	2	3	4	5
Asunnolleni tai vapaa-ajan asunnolleni kuuluviin ääniin	1	2	3	4	5
Maisemaan päivällä	1	2	3	4	5
Maisemaan yöllä (lentoestevalot)	1	2	3	4	5
Asumisviihtyisyyteen	1	2	3	4	5
Turvallisuuteen	1	2	3	4	5
Perheeni jokapäiväiseen elämään	1	2	3	4	5
Maatalouteen	1	2	3	4	5
Metsätalouteen	1	2	3	4	5
Omiin toimeentulomahdollisuuksiin	1	2	3	4	5
Lähialueen kiinteistöjen arvoon	1	2	3	4	5
Oman kiinteistöni arvoon	1	2	3	4	5
Muuhun, mihin? _____	1	2	3	4	5

15. Onko hankkeen lähiseudulla mielestänne erityisen herkkiä alueita, kohteita tai toimintoja, joihin uskotte hankkeen toiminnan vaikuttavan? Miten tätä vaikutusta voitaisiin mielestänne parhaiten ehkäistä tai vähentää tuulivoimaloiden tai niiden sijoittelun suunnittelussa? Voitte viitata tarvittaessa voimalanumeroihin, jotka on esitetty edellä kuvassa 2.

16. Mikä olisi mielestänne hankkeen merkittävin myönteinen vaikutus?

Mainitkaa vain yksi (1) merkittävimmäksi myönteiseksi vaikutukseksi arvioimanne asia.

17. Mikä olisi mielestänne hankkeen merkittävin kielteinen vaikutus?

Mainitkaa vain yksi (1) merkittävimmäksi kielteiseksi vaikutukseksi arvioimanne asia.

18. Ympyröikää mielipidettänne parhaiten kuvaava vaihtoehto seuraavista väittämistä.

	Täysin samaa mieltä	Melko samaa mieltä	En osaa sanoa	Melko eri mieltä	Täysin eri mieltä
Suunniteltava hanke ja alueen nykyinen käyttö sopivat mielestäni yhteen	1	2	3	4	5
Hankkeen edut ovat suuremmat kuin hankkeesta aiheutuvat haitat	1	2	3	4	5
Hanke on tärkeä seudun elinvoimaisuuden näkökulmasta	1	2	3	4	5
Suunniteltu hanke on mielestäni kannatettava	1	2	3	4	5

19. Mikä hankevaihtoehto olisi mielestänne paras?

1. VE0 (Hanketta ei rakenneta).
2. VE1 (Hankealueelle sijoitetaan enintään 9 voimalaa, joiden kokonaiskorkeus on enintään 300 metriä ja yksikköteho enintään 8 MW. Tuulipuisto liitetään sähköverkkoon hankealueen läpi kulkevan, vuosina 2021–2022 rakennettavan Jylkkä-Pahkamaa 2 x 110 kV voimajohdon avulla).

YLEISET KOMMENTIT JA TIEDONSAANTI
20. Oletteko saanut tietoa hankkeesta ja osallistunut hankkeesta käytävään keskusteluun?

Ympäröikää oikeat vaihtoehdot.

	Kyllä	En
1. Luen hankkeesta nyt ensimmäisen kerran	1	2
2. Olen lukenut hanketta koskevia some-, mielipide- tai lehtikirjoituksia	1	2
3. Olen keskustellut hankkeesta lähiympäristön asukkaiden kanssa	1	2
4. Olen osallistunut hankkeesta käytyyn julkiseen keskusteluun (esim. sosiaalinen media)	1	2
5. Tiedän, mistä löydän tarvittaessa lisätietoja hankkeesta	1	2

21. Haluaisitteko saada lisää tietoa hankkeeseen liittyen?

1. En
2. Kyllä, mistä asioista? _____

22. Jos vastasitte edelliseen kysymykseen "Kyllä", miten haluaisitte jatkossa saada lisää tietoa hankkeesta? Ympyröikää kaikki tavat, joilla haluaisitte tietoa.

- | | |
|---|---------------------------------|
| 1. Sähköpostilla | 5. Kirjeillä |
| 2. Internetistä, esim. yrityksen sivuilta | 6. Yleisötilaisuuksilla |
| 3. Sosiaalisen median kautta | 7. Muulla tavalla, miten? _____ |
| 4. Paikallislehtien välityksellä | |

23. Muut kommentit hankevastaavalle ja/tai kyselyn toteuttajalle?

Kiitos arvokkaista vastauksistanne!

Lähetättehän vastauksenne palautuskuoressa **1.12.2021 mennessä.**