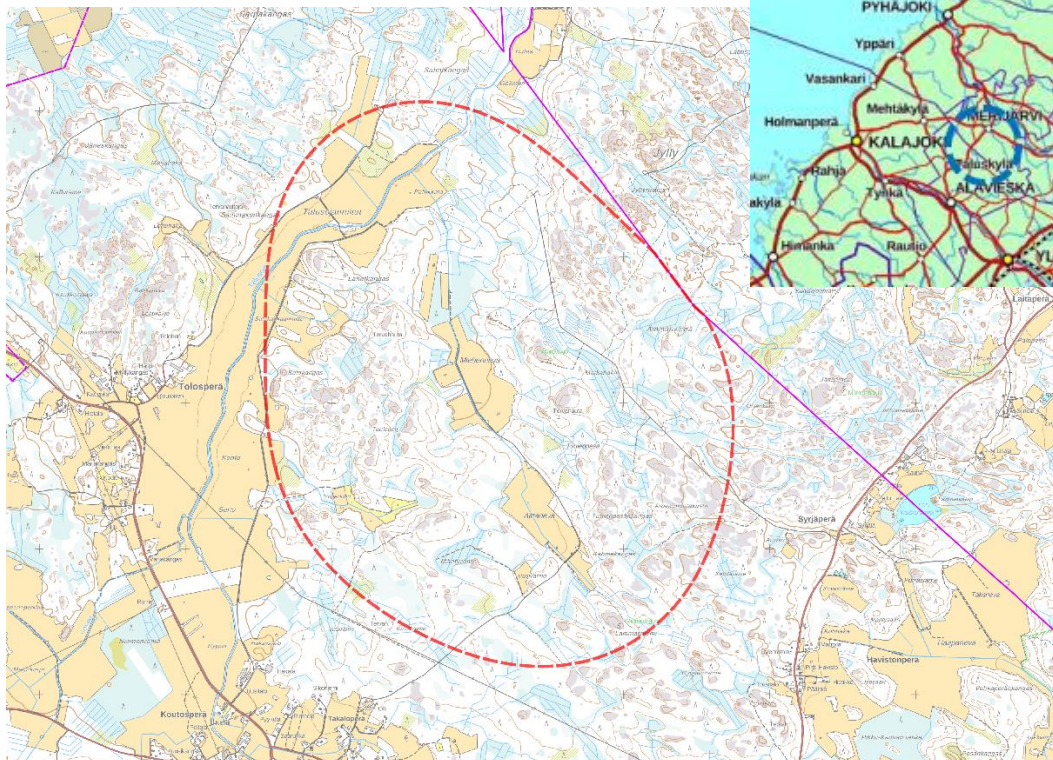


Alavieskan kunta

Miehennevan aurinko- ja tuulivoimaosayleiskaava

Osallistumis- ja arviointisuunnitelma, OAS
18.6.2024



Miehennevan aurinko- ja tuulivoimaosayleiskaava

SISÄLLYSLUETTELO

1	OSALLISTUMIS- JA ARVIOINTISUUNNITELMA, OAS	2
2	TUULIVOIMAHANKE	2
3	SUUNNITTELUALUE JA SIJANTI	2
4	SUUNNITTELUKÄYTTÖ JA TAVOITTEET	4
5	YLEISKAAVAN SISÄLTÖVAATIMUKSET	4
5.1	Yleiskaavan sisältövaatimukset.....	4
5.2	Tuulivoimarakentamista koskevat erityiset sisältövaatimukset	5
6	LÄHTÖTIEDOT	6
6.1	Suunnittelualan nykytila.....	6
6.2	Valtakunnalliset alueiden käyttötavoitteet, VAT	11
6.3	Maakuntakaava	11
6.3.1	Voimassa olevat maakuntakaavat	12
6.3.2	Vireillä olevat maakuntakaavat	22
6.4	Yleiskaava	24
6.5	Asemakaava	24
6.6	Kestävä tuulivoimarakentaminen Pohjois-Pohjanmaalla TUULI -hanke.....	24
6.7	Tuulivoimahankkeet.....	24
6.8	Päätökset ja luvat	25
6.9	Rakennusjärjestys	25
6.10	Strategiat	25
6.11	Maanomistus	27
7	SELVITYKSET JA VAIKUTUSTEN ARVIOINTI	27
7.1	Selvitykset.....	27
7.2	YVA-menettely.....	29
7.3	Kaavan vaikutusten arviointi.....	29
8	OSALLISET	30
9	VUOROVAIKUTUS JA AIKATAULU	32
9.1	Vireilletulo	33
9.2	Luonnosvaihe	33
9.3	Ehdotusvaihe	34
9.4	Hyväksyminen	34
9.5	Osallistuminen- ja vuorovaikutusmenetelmät	35
10	YHTEYSTIEDOT	36

1 OSALLISTUMIS- JA ARVIOINTISUUNNITTELMA, OAS

Kaavoitusprosessin vireille tullessa kunta asettaa nähtävillä osallistumis- ja arviointisuunnitelman, OAS, jossa esitetään osayleiskaavan laatimisen tavoitteita ja lähtökohtia, sen eri vaiheet ja eteneminen, miten kaavoitukseen voi osallistua sekä miten kaavan vaikutuksia arvioidaan kaavahankkeen aikana. Osallistumis- ja arviointisuunnitelma on saatavilla koko kaavahankkeen ajan ja sitä päivitetään tarvittaessa kaavaproessin aikana aina ehdotusvaiheen nähtävillä oloon asti.

2 TUULIVOIMAHANKE

Aurinko- ja tuulivoimaosayleiskaavan (MRL § 77) laatiminen on aloitettu hankeyhtiö Eolus Energy Oy:n (aiemmin YIT) aloitteesta ja se toteutetaan yhteistyössä kaavoitusviranomaisen, Alavieskan kunnan kanssa. Osayleiskaavan kaavoitusaloite on hyväksytty kunnanhallituksessa 14.3.2023 § 74. Aurinko- ja tuulivoimahanke edistää hiilineutraalin energia-tuotannon tuottamista alueella.

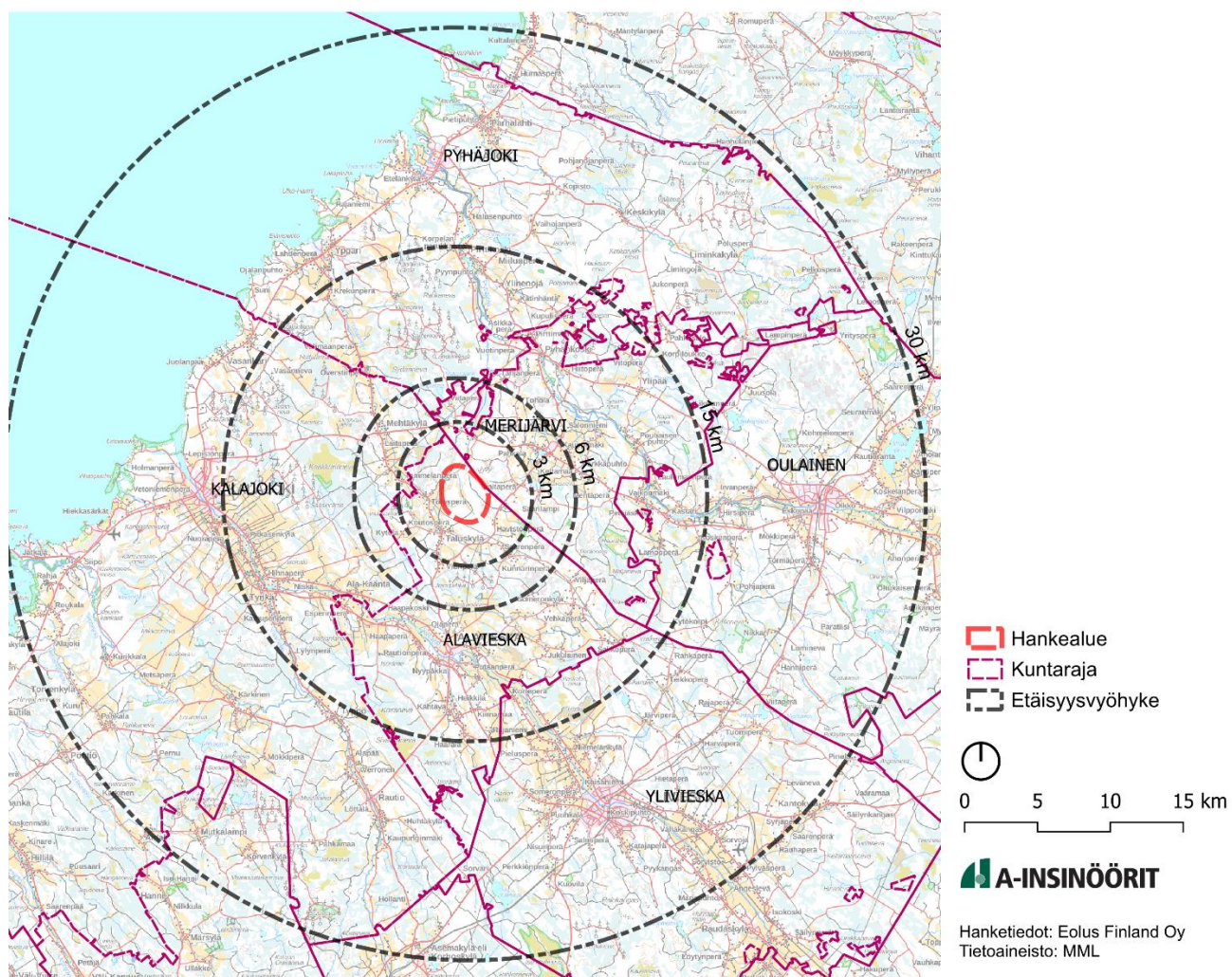
Aurinko- ja tuulivoimahankkeen kaavoitus ja YVA-menettely toteutetaan erillisinä, mutta samanaikaisina prosesseina, konsulttitoimeksiantoina. Pääkonsulttina toimii ja osayleiskaavan laatii A-Insinöörit Suunnittelu Oy, YVA-menettelystä vastaa Ecobio Oy ja näiden vaikutusten arvioinnin edellyttämiä selvityksiä laaditaan alikonsulttien toimesta.

3 SUUNNITTELUALUE JA SIJANTI

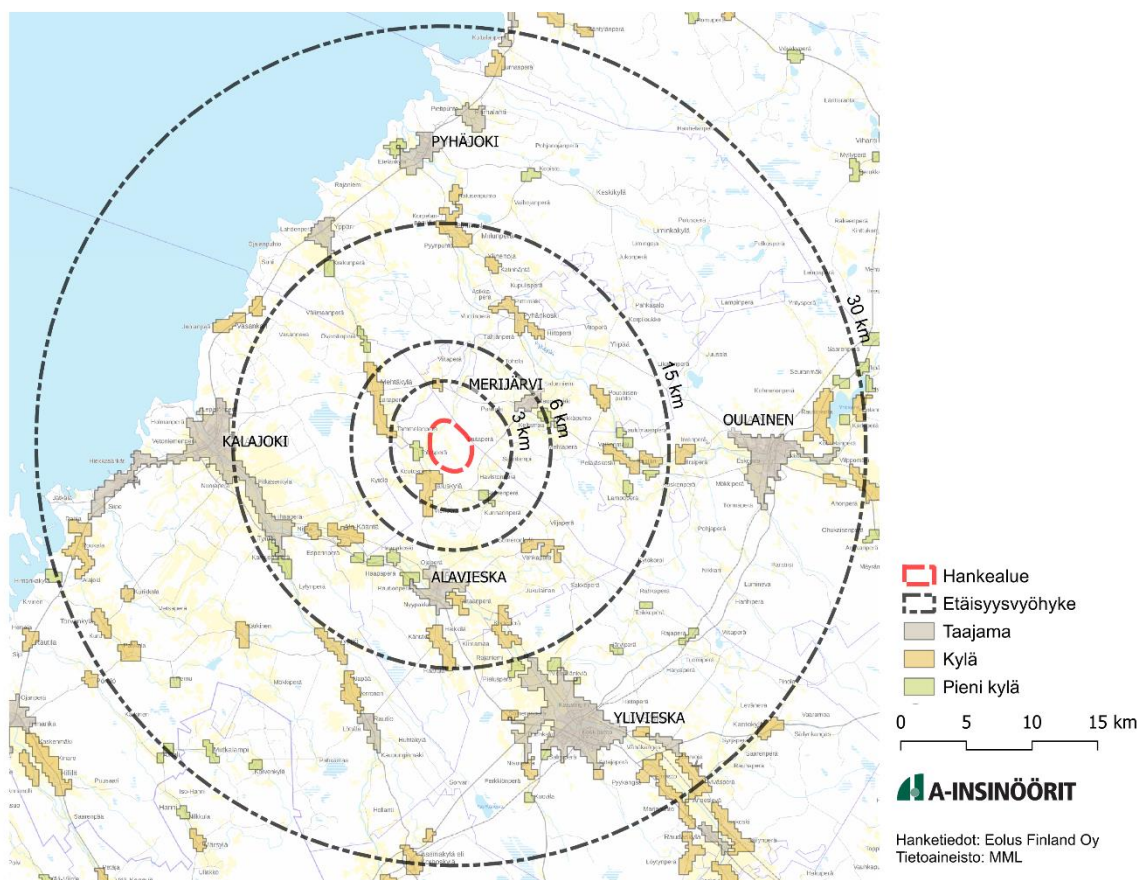
Suunnittelualue sijaitsee Pohjois-Pohjanmaalla Alavieskan kunnassa, Taluskylän kylästä koilliseen. Lähimmät kuntakeskukset ovat Alavieska noin 10 kilometrin päässä ja Merijärvi noin 5 kilometrin päässä. Hankealue rajautuu osittain Merijärven vastaiseen kuntarajaan. Alue on pääasiassa metsätalousaluetta eikä alueella ole asutusta. Alueen kahdelle pelto-alueelle suunnitellaan aurinkovoimaloiden sijoittamista. Hankkeen vaikutukset ulottuvat osittain myös Merijärven, Pyhäjoen, Kalajoen, Ylivieskan ja Oulaisten kuntien alueelle.

Suunnittelualueen likimääräinen sijainti ja suhde kuntakeskuksiin on esitetty OAS:n kansilehdellä ja seuraavan sivun kartalla.

Kaava-alueen rajaus voi muuttua kaavaproessin aikana mm. lähtötietojen, laadittavien selvitysten ja niiden johtopäätösten tai vuorovaikutuksen perusteella.



Kuva 1. Suunnittelualan sijainti.



Kuva 2. Suunnittelualan suhde asutuskeskuksiin.

4 SUUNNITTELU TEHTÄVÄ JA TAVOITTEET

Tehtävänä on laatia osayleiskaava aurinko- ja tuulivoimahanketta varten (MRL § 77) noin 510 ha suuruiselle alueelle Alavieskan kuntaan. Kaavalla tutkitaan alustavasti kuuden, kokonaiskorkeudeltaan noin 300 metrin tuulivoimalan sijoittamista alueelle. Tämän lisäksi huomioidaan erikseen hankkeen edellyttämät sähkönsiirtoreitit, jotka sijoittuvat Alavieskan alueelle tai yhteisreitti toisen hankkeen kanssa Merijärven kunnan rajalle. Hanke edellyttää YVA-menettelyä, sillä alueella on jo runsaasti tuulivoimaa ja hanke muodostaa yhteisvaikutuksia muiden hankkeiden kanssa. Tavoitteena on arvioida hankkeen vaikutukset laaja-alaisesti YVA-menettelyssä ja osayleiskaavoituksessa.

5 YLEISKAAVAN SISÄLTÖVAATIMUKSET

5.1 Yleiskaavan sisältövaatimukset

MRL 39 §:n mukaan yleiskaava ei saa aiheuttaa maanomistajalle tai muulle oikeuden haltijalle kohtuutonta haittaa. Lisäksi yleiskaavassa on selvitettävä ja otettava huomioon

seuraavat seikat siinä määrin kuin laadittavan yleiskaavan ohjaustavoite ja tarkkuus sitä edellyttävät:

- 1) yhdyskuntarakenteen toimivuus, taloudellisuus ja ekologinen kestävyys;
- 2) olemassa olevan yhdyskuntarakenteen hyväksikäyttö;
- 3) asumisen tarpeet ja palveluiden saatavuus;
- 4) mahdollisuudet liikenteen, erityisesti joukkoliikenteen ja kevyen liikenteen, sekä energia-, vesi- ja jätehuollon tarkoituksenmukaiseen järjestämiseen ympäristön, luonnonvarojen ja talouden kannalta kestäväällä tavalla;
- 5) mahdollisuudet turvalliseen, terveelliseen ja eri väestöryhmien kannalta tasapainoiseen elinympäristöön;
- 6) kaupungin elinkeinoelämän toimintaedellytykset;
- 7) ympäristöhaittojen vähentäminen;
- 8) rakennetun ympäristön, maiseman ja luonnonarvojen vaaliminen;
- 9) virkistykseen soveltuvien alueiden riittävyys

5.2 Tuulivoimarakentamista koskevat erityiset sisältövaatimukset

Maankäyttö- ja rakennuslaissa (77 § b) säädetään tuulivoimarakentamista koskevan yleiskaavan erityisistä sisältövaatimuksista. Laki edellyttää, että sen lisäksi, mitä yleiskaavasta muuten säädetään (ks. edellinen luku), on huolehdittava siitä että:

- 1) yleiskaava ohjaa riittävästi rakentamista ja muuta alueiden käyttöä kyseisellä alueella;
- 2) suunniteltu tuulivoimarakentaminen ja muu maankäyttö sopeutuu maisemaan ja ympäristöön;
- 3) tuulivoimalan tekninen huolto ja sähkönsiirto on mahdollista järjestää.

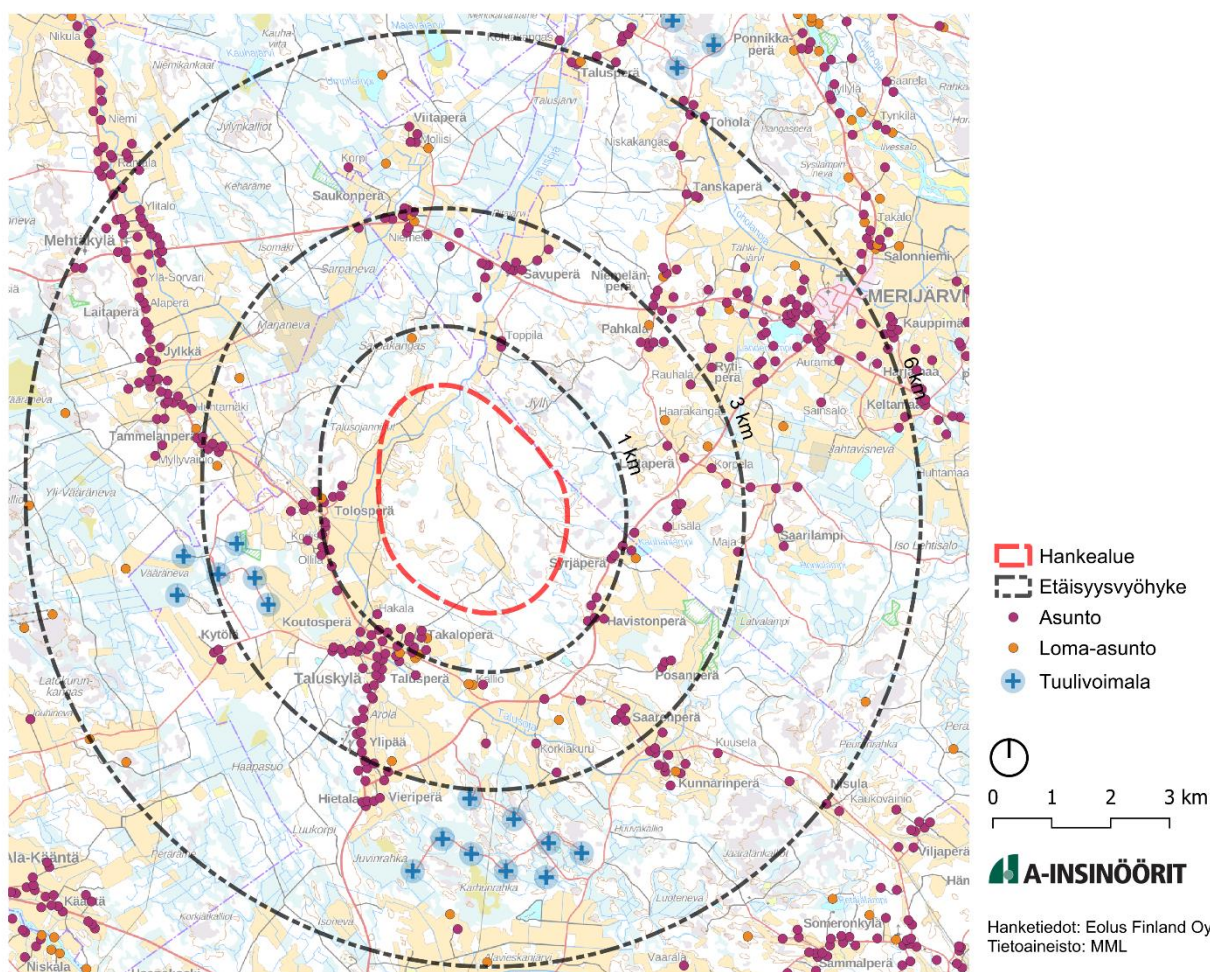
Rakennuslupa tuulivoimalan rakentamiseen voidaan 137 §:n 1 momentin estämättä myöntää suoraan osayleiskaavan perusteella, jos oikeusvaikutteisessa yleiskaavassa on erityisesti määrätty kaavan tai sen osan käyttämisestä rakennusluvnan myöntämisen perusteena.

Lisäksi hankkeessa tutkitaan aurinkovoimaloiden sijoittamista alueelle.

6 LÄHTÖTIEDOT

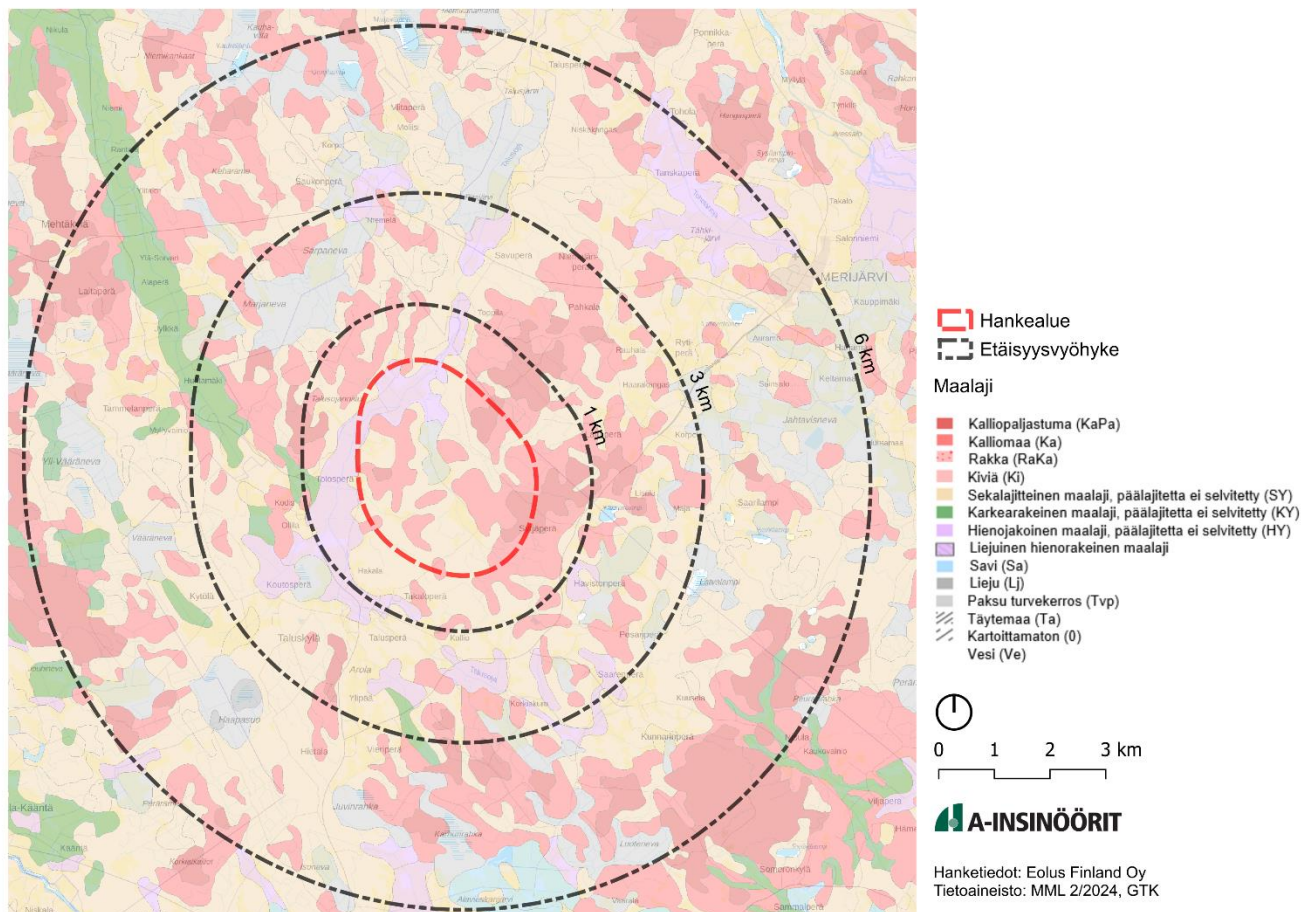
6.1 Suunnittelualueen nykytila

Suunnittelualue sijaitsee Pohjois-Pohjanmaalla Alavieskan kunnassa, noin 10 kilometriä Alavieskan kuntakeskuksesta pohjoiseen ja noin 5 km etäisyydellä Merijärven keskustasta etelään päin. Alue on pääasiassa metsätalousaluetta ja harvaan rakennettua muutamaa peltoa ja talousrakennusta lukuun ottamatta. Alueen lähiympäristössä on suhteellisen tiivistä nauhamaista kyläasutusta. Hankealueella ei sijaitse asuntoja tai loma-asuntoja. Hankealueen lähiympäristössä sijaitsee kaksi toiminnassa olevaa tuulivoima-aluetta.



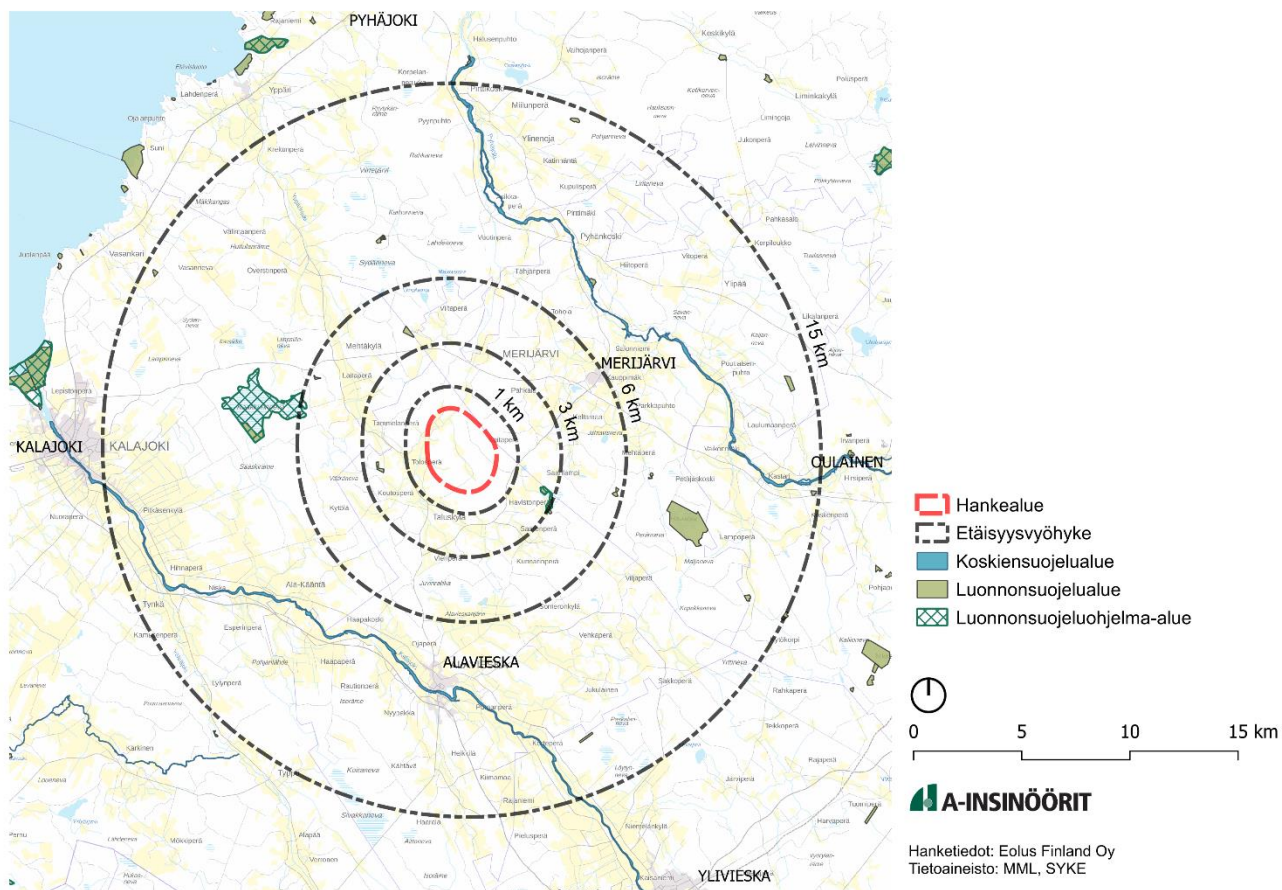
Kuva 3. Suunnittelualueelle ja sen läheisyyteen sijoittuvat asuin- ja lomarakennukset sekä jo rakennetut tuulivoimalat.

Suunnittelualueen maaperä on kallioista ja kivennäismaapitoista. Alueen länsiosassa esiintyy myös hienojakoisia maalajeja. Luonnonympäristö on säilynyt osittain. Alueella on muutamia peltoja, ojitettua suota sekä metsätaloustoimintaa. Hankealueella tai sen lähiympäristössä ei ole tiedossa olevia arvokkaita geologisia muodostumia.



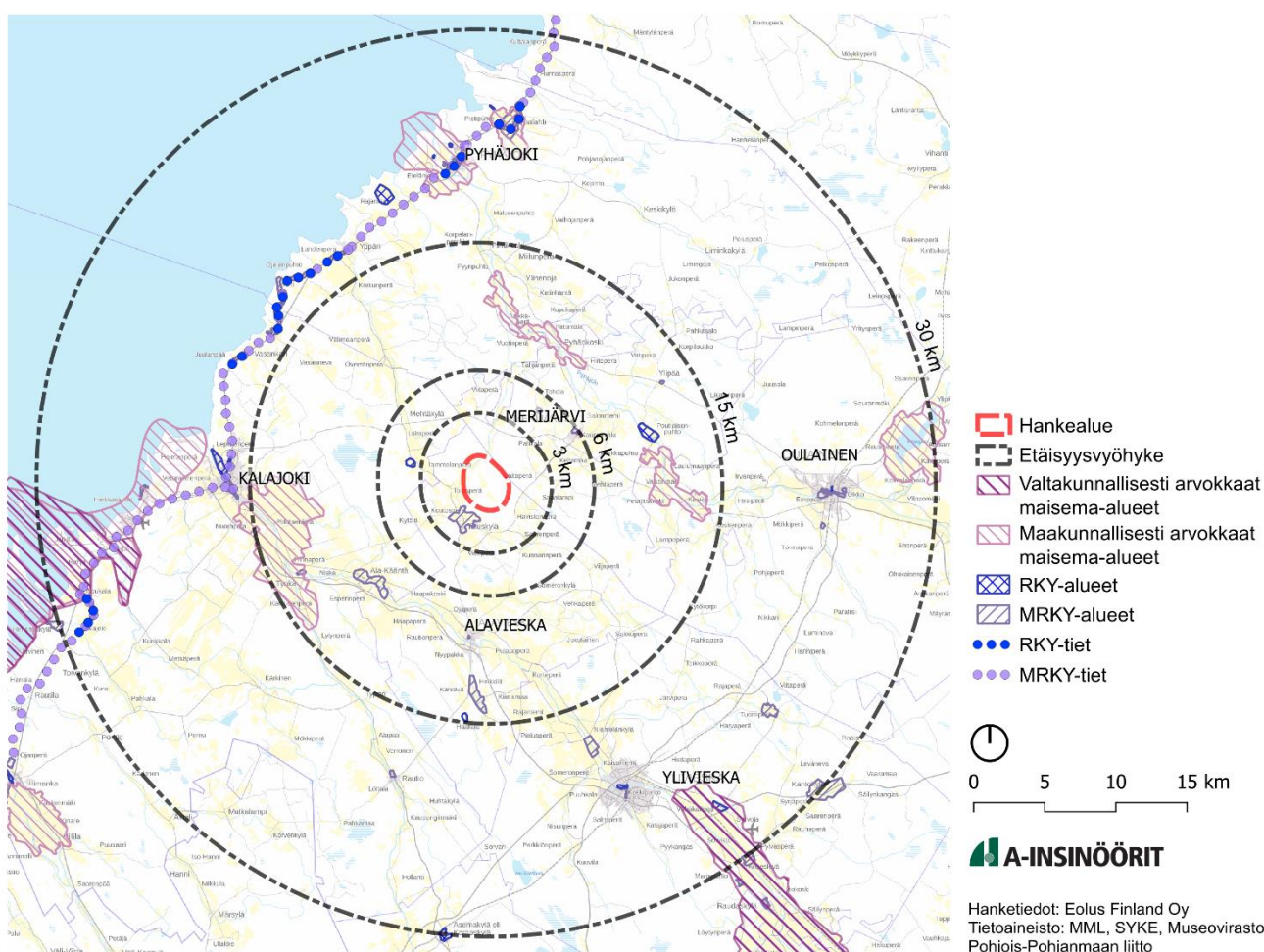
Kuva 4. Suunnittelualueen maaperä.

Alueella ei ole tiedossa olevia suojeluarvoja tai -alueita. Lähimmät pohjavesialueet, Natura 2000 – alueet ja arvokkaat geologiset muodostumat sijaitsevat yli 10 kilometrin päässä hankealueesta. Lähempänä sijaitsee muutamia luonnonsuojelun ja luonnonsuojeluohjelmien alueita, jotka on esitetty kartalla.

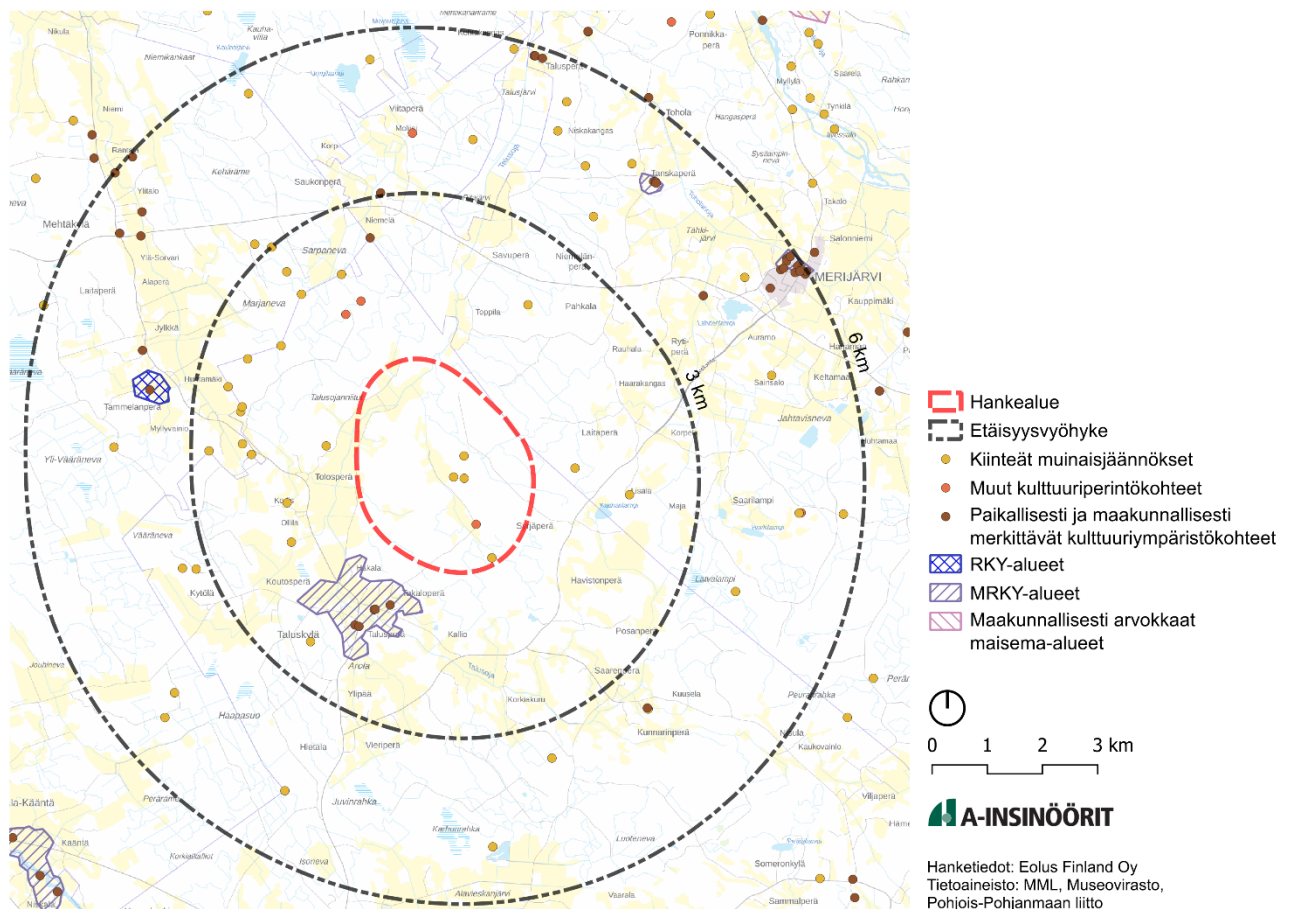


Kuva 5. Suunnittelualueen sijainti suhteessa suojelualueisiin. Alueella tai sen läheisyydessä ei ole luokiteltuja pohjavesialueita, arvokkaita geologisia muodostumia tai Natura-alueita.

Suunnittelualueella ei sijaitse valtakunnallisesti- tai maakunnallisesti arvokkaita maisema-alueita tai merkittäviä rakennettuja kulttuuriympäristöjä. Maakunnallisesti arvokkaat maisema-alueet sijoittuvat yli 10 kilometrin päähän alueesta ja valtakunnallisesti arvokkaat alueet yli 20 kilometrin päähän. Lähin maakunnallisesti merkittävä Taluskylän kulttuuriympäristö sijaitsee aivan suunnittelualueen eteläpuolella noin 2 kilometrin etäisyydellä.



Kuva 6. Suunnittelualueen sijainti suhteessa valtakunnallisesti ja maakunnallisesti arvokkaisiin maisema-alueisiin ja rakennettuihin kulttuuriympäristöihin.



Kuva 7 Hankealueen suhde kulttuuriympäristöön ja arkeologiseen kulttuuriperintöön.

Hankealueella sijaitsee viisi arkeologisen kulttuuriperinnön kohdetta, jotka on luokiteltu kiinteiksi muinaisjäänöksiksi tai muiksi kulttuuriperintökohteiksi.

Kohteet:

9010029	kivikautinen	Miehenneva	jätinkirkko
100001443	historiallinen	Tuulenpesä	tervahauta
9010036	historiallinen	Miehenneva 2	piilopirtti
9010027	metallikausi	Lammasniemi 2	hautaröykkiö
1000026309	historiallinen	Kähmäkangas	talonpohja

6.2 Valtakunnalliset alueiden käyttötavoitteet, VAT

Valtioneuvoston päätös valtakunnallisista alueidenkäyttötavoitteista on tullut voimaan 1.4.2018. Valtakunnalliset alueidenkäyttötavoitteet ovat osa maankäyttö- ja rakennuslain mukaista alueidenkäytön suunnittelujärjestelmää ja ne ohjaavat maankäytön suunnittelua valtakunnallisella tasolla ja ovat tarkemman suunnittelun ohjeena. Valtakunnalliset alueidenkäyttötavoitteet välittyvät paikallissuunnitteluun ensisijaisesti maakuntakaavoituksen kautta.

1. toimivat yhdyskunnat ja kestävä liikkuminen
2. tehokas liikennejärjestelmä
3. terveellinen ja turvallinen elinympäristö
4. elinvoimainen luonto- ja kulttuuriympäristö sekä luonnonvarat
5. uusiutumiskykyinen energiahuolto

Tässä osayleiskaavatyössä valtakunnallisista alueidenkäyttötavoitteista nousevat esille erityisesti, terveellinen ja turvallinen elinympäristö, elinvoimainen luonto- ja kulttuuriympäristö sekä luonnonvarat sekä uusiutumiskykyinen energiahuolto. Osayleiskaavassa korostuu:

- Uusiutumiskykyisen energiahuollon kehittäminen. Tuulivoimalat sijoitetaan ensisijaisesti keskitetysti usean voimalan yksikköihin.
- Terveellisen ja turvallisen elinympäristön turvaaminen niin ympäristö- ja terveyshaittojen ehkäisyssä kuin yhteiskunnan kokonaisturvallisuuden tarpeiden huomioimisessa erityisesti liittyen maanpuolustukseen. Tuulivoima-alueen vaikutukset elinympäristöihin.
- Elinvoimaisen luonto- ja kulttuuriympäristöjen sekä luonnonvarojen turvaaminen.

6.3 Maakuntakaava

Pohjois-Pohjanmaalla on tällä hetkellä voimassa neljä lainvoimaista maakuntakaavaa, 1., 2. ja 3. vaihemaakuntakaava sekä Hanhikiven ydinvoimamaakuntakaava. Suunnittelualuetta koskevat Pohjois-Pohjanmaan 1.–3. vaihemaakuntakaavat, jotka muodostavat Pohjois-Pohjanmaan kokonaismaakuntakaavan:

- **1. vaihemaakuntakaava** koskien teemoja:
Energiantuotanto ja -siirto, kaupan palvelurakenne, luonnonympäristö, liikennejärjestelmä ja logistiikka.

Hyväksytty maakuntavaltuustossa 2.12.2013, vahvistettu ympäristöministeriön päätöksellä (YM2/5222/2010) 23.11.2015, lainvoimainen 3.3.2017.

- **2. vaihemaakuntakaava** koskien teemoja:
Kulttuuriympäristöt ja maisema-alueet, maaseudun asutusrakenne, virkistys- ja matkailualueet, seudulliset ampumaradat ja materiaalikeskukset, puolustusvoimien alueet.

Hyväksytty maakuntavaltuustossa 7.12.2016, lainvoimainen 2.2.2017.

- **3. vaihemaakuntakaava** koskien teemoja:
Pohjavesi- ja kiviainesalueet, mineraalipotentiali- ja kaivosalueet, Oulun seudun liikenne ja maankäyttö, Tuulivoima-alueiden tarkistukset, Vaalan ja Himangan kaavamerkintöjen tarkistukset sekä muut tarvittavat päivitykset.

Hyväksytty maakuntavaltuustossa 11.6.2018, määrättiin maakuntahallituksen päätöksellä MRL § 232 nojalla 5.11.2018 ja sai lainvoiman 17.1.2022 KHO:n hylättyä viimeisen valituksen.

Lisäksi Pohjois-Pohjanmaalla on vireillä energia- ja ilmastovaihemaakuntakaava. Kaava on tällä hetkellä valmisteluvaiheessa ja se oli nähtävillä 8.8.-23.9.2022 välisenä aikana sekä lisäksi viranomais ehdotusvaiheen lausuntokierros on ollut 10.1.-23.2.2024. Kaava käsittelee koko maakunnan alueidenkäyttöä ja sen pääteemat ovat: aluerakenne ja säävutettavuus, liikennejärjestelmä ja logistiikka-alueet, energiantuotanto, varastointi ja siirto, viherrakenne ja ekosysteemipalveluiden tarkastelu, energiamurroksen vaikutukset maankäytön suunnitteluun ja ilmastovaikutusten arvioinnin kehittäminen.

Vaihemaakuntakaavan arvioitu valmistumisaika on vuoden 2024 aikana. Maakuntakaavoituksen tilannetta ja sen mahdollisia muutoksia seurataan osayleiskaavoituksen aikana.

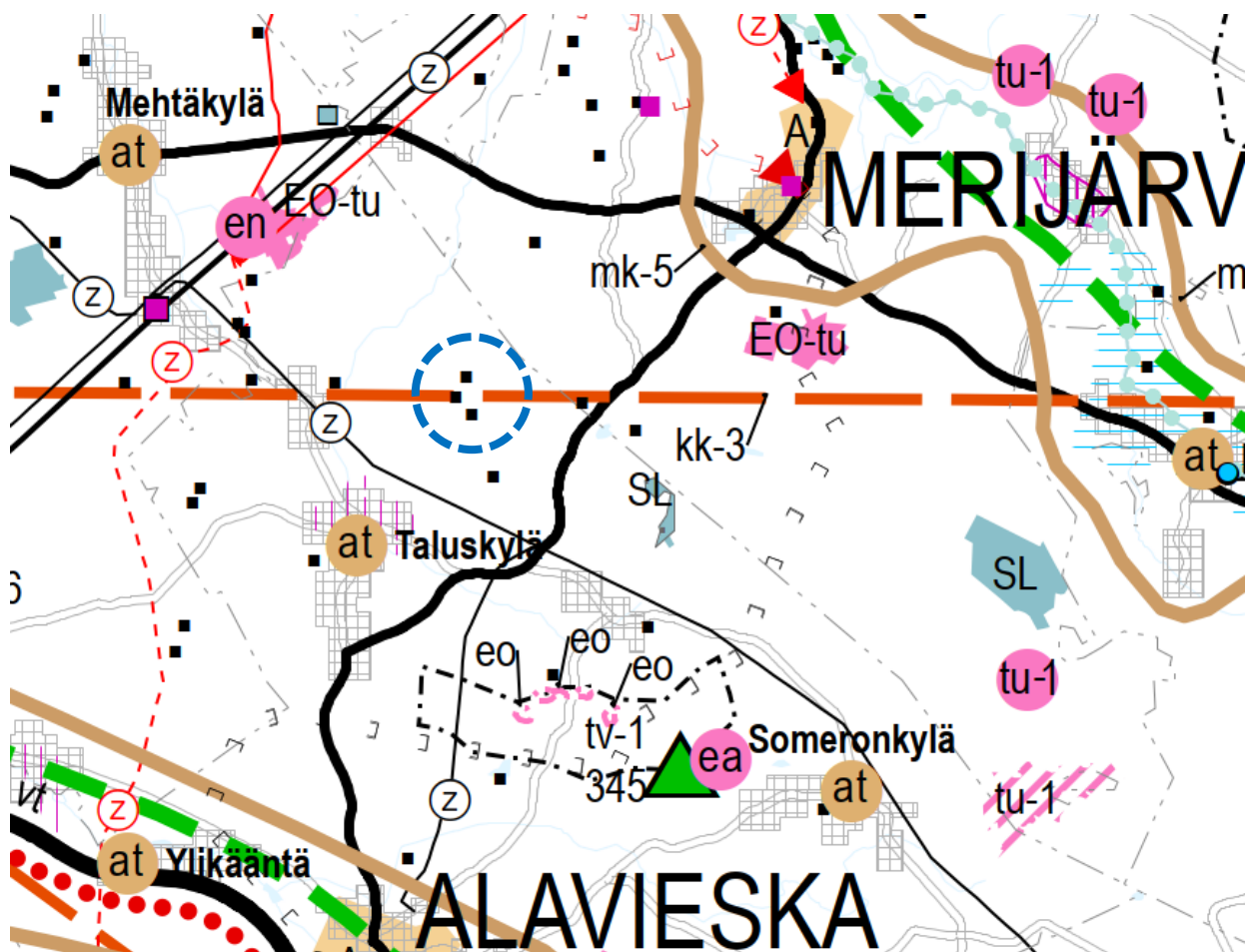
6.3.1 Voimassa olevat maakuntakaavat

Pohjois-Pohjanmaan kokonismaakuntakaava – 1., 2. ja 3. vaihemaakuntakaavat ja Hanhikiven ydinvoimamaakuntakaava

Pohjois-Pohjanmaan kokonaismaakuntakaavaa on uudistettu vaihemaakuntakaavoituksen periaatteella (MRL 27 §) vuodesta 2009 alkaen. Hanhikiven ydinvoimamaakuntakaava ja kolme vaihemaakuntakaavaa ovat kaikki lainvoimaisia. Vaalaa ja Himangan aluetta koskevat Kainuun ja Keski-Pohjanmaan maakunta- ja vaihemaakuntakaavat ovat kumoutuneet Pohjois-Pohjanmaan 3. vaihemaakuntakaavan lainvoimaisuuden myötä.

Suunnittelualueen suhde voimassa olevaan maakuntakaavoitukseen

Suunnittelualueella voimassa olevat maakuntakaavat ovat esitetty Pohjois-Pohjanmaan maakuntakaavojen yhdistelmäkartassa (18.1.2022).



Kuva 8. Ote Pohjois-Pohjanmaan vaihemaakuntakaavojen yhdistelmäkartasta. Suunnittelualueen likimääräinen sijainti merkitty sinisellä katkoviivalla. (Lähde: Pohjois-Pohjanmaan liitto)

Nyt voimassa olevassa maakuntakaavoissa suunnittelualueella ei ole osoitettu tuulivoima-alueeksi. Suunnittelualueelle sijoittuu muutamia merkintöjä ja lisäksi seuraavassa esitetään lähimpien kaavamerkintöjen selitteet:



OULUN ETELÄISEN ALUEEN KAUPUNKIVERKKO (3.vmkk)

Merkinnällä osoitetaan maakunnan eteläosan maaseutukaupunkien verkko, joka muodostaa Oulun eteläisen aluekeskuksen ydinalueen.

Suunnittelumääräykset:

Yksityiskohtaisemmassa suunnittelussa kaupan ja muiden palvelujen, elinkeinoelämän, asutuksen, liikenteen ja virkistystoimintojen sijoittelussa on pyrittävä tehostamaan verkostokaupungin olemassa olevien yhdyskuntien alueiden käyttöä kuntien välisellä yhteistyöllä ja työnjaolla.

Alueen kaupunkikeskuksiin voidaan sijoittaa seutua palvelevia vähittäiskaupan suuryksiköjä, jotka tulee sijoittaa siten, että ne ovat hyvin kevyt- ja joukkoliikenteen saavutettavissa.



MAASEUDUN KEHITTÄMISEN KOHDEALUE (2. ja 3.vmkk)

Merkinnällä osoitetaan ylikunnallisia maaseutuasutuksen alueita, joilla kehitetään erityisesti maatalouteen ja muihin maaseutuelinkeinoin, luonnon- ja kulttuuriympäristöön sekä maisemaan tukeutuvaa asumista, elinkeinotoimintaa ja virkistyskäyttöä. Vyöhykkeillä on tarvetta kehittää kuntien yhteistyöllä yhtenäisiä suunnitteluperiaatteita.

Kehittämisperiaatteet:

Alueita kehitetään jokiluontoon ja -maisemaan perustuvana sekä valtakunnallisesti ja maakunnallisesti merkittäviin kulttuuriympäristöihin ja -kohteisiin tukeutuvana asumis-, virkistys- ja vapaa-ajan alueena ja luontomatkailuvyöhykkeenä. Maaseutua kehitettäessä sovitetaan yhteen maaseutuelinkeinojen, pysyvän asutuksen ja loma-asutuksen tavoitteet, erityisesti maatalouden toimintaedellytykset huomioon ottaen. Loma-asutuksen ja matkailupalvelujen suunnitelmallisella kehittämisellä pyritään tukemaan maaseudun pysymistä asuttuna.

Kohdealueella sijaitsevia taajamia kehitetään erityisesti jokimaiseman arvojen ja mahdollisuuksien pohjalta.

Suunnittelumääräykset:

Yksityiskohtaisemmassa suunnittelussa on kiinnitettävä huomiota luonnon ja ympäristön kestäväan käyttöön, maatalouden ja muiden maaseutuelinkeinojen toimintaedellytyksiin, maiseman hoitoon, vesistön vedenlaadun turvaamiseen ja ulkoilureittien kehittämiseen.

Yksityiskohtaisemmassa kaavoituksessa tulee määritellä tulvan aiheuttamat rajoitukset rakentamiselle.

mk-5: Pyhäjokilaakso

Yksityiskohtaisemmassa suunnittelussa on kiinnitettävä erityistä huomiota Pyhäjoen vedenlaadun parantamiseen. (2.vmkk)

Yksityiskohtaisemmassa suunnittelussa on kiinnitettävä huomiota luonnon ja ympäristön kestäväan käyttöön, maiseman hoitoon sekä joen vedenlaadun parantamiseen erityisesti lohikannan elvytysohjelman tavoitteiden mukaisesti. Yksityiskohtaisemmassa kaavoituksessa tulee määritellä tulvan aiheuttamat rajoitukset rakentamiselle. (Hanhikivikaava)

mk-6: Kalajokilaakso

Yksityiskohtaisemmassa suunnittelussa on kiinnitettävä erityistä huomiota Kalajoen vedenlaadun parantamiseen. (2.vmkk)

EO-tu

TURVETUOTANTOALUE (1. ja 3.vmkk)

Merkinnällä osoitetaan turvetuotantoalueita, joilla on turpeen ottotoimintaa tai joilla on voimassa oleva ympäristölupa turvetuotantoa varten.

tu-1

TURVETUOTANTOON SOVELTUVA ALUE (tu-1) (1. ja 3.vmkk)

Merkinnällä osoitetaan turvetuotantoon soveltuvia suoalueita.

tu-1

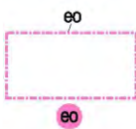
Suunnittelumääräykset:

Alueen käyttöönoton suunnittelussa on otettava huomioon vaikutukset asutukseen ja kulttuuriympäristöön, tuotantoalueiden yhteisvaikutus vesistöihin sekä poronhoitoalueella turvattava poronhoidon edellytykset.

Turvetuotantoalueiden jälkikäytön suunnittelussa tulee ottaa huomioon alueiden ominaisuudet, paikalliset maankäyttötarpeet ja suoluonnon tila ja pyrittävä käyttöön, jonka aiheuttama vesistökuormitus ei vaikeuta vesienhoidosuunnitelman tavoitteiden toteutumista. Jälkikäytön suunnittelussa tulee pyrkiä edistämään maatalouskäyttöä sellaisilla alueilla, joilla on maatalousmaan tarvetta, kuitenkin poronhoitoalueella tulee välttää alueiden ottamista maatalouskäyttöön.

Alla lueteltujen soiden turvetuotanto on suunniteltava varmistuen, ettei niemettyjen purojen luonnontilaan voi aiheutua merkittäviä haitallisia vaikutuksia (1.vmkk):

<u>Suon nimi ja valuma-alue</u>	<u>Pikkujoki tai puro</u>
Aittosuo, 60.064	Aitto-oja
Jaalangsuo, 60.074	Jaalankajoki
Lavasuo-Alavuotto, 60.035	Haaraoja
Mantilansuo W, 60.036	Leipioja
Murtosuo, 60.063	Juurikkaoja
Pahasuo, 60.074	Jaalankajoki
Pyörösuo, 60.026	Vuotonoja



MAA-AINESTEN OTTOALUE (3.vmkk)

Merkinnällä osoitetaan seudullisesti merkittävät maa-ainesten ottoalueet ja kalliokiviainesten ottoapaikat.

Suunnittelumääräykset:

Maa-ainesten otto tulee sovittaa alueen ympäristöarvoihin, arkeologiseen kulttuuriperintöön, pohjavesivaroihin ja muihin käyttötarpeisiin. Kalliokiviainesten otto on pyrittävä keskittämään ja sen ympäristövaikutukset tulee rajoittaa mahdollisimman suppeiksi. Maa-ainesten ottamisen

tarkoituksenmukaisesta etenemisestä koko alueella ja sille soveltuvasta jälkikäytöstä on huolehdittava yksityiskohtaisessa suunnittelussa.

tv-1
301

TUULIVOIMALOIDEN ALUE (tv-1) (1. ja 3.vmkk)

Merkinnällä osoitetaan maa-alueita, jotka soveltuvat merkitykseltään seudullisten tuulivoimala-alueiden rakentamiseen. Alueella ei ole voimassa MRL 33 § mukaista rakentamisrajoitusta. Luku merkinnän yhteydessä viittaa kaavaselostuksen alueluetteloon.

Suunnittelumääräykset:

Alueen suunnittelussa on otettava huomioon vaikutukset asutukseen, maisemaan, linnustoon, luontoon ja kulttuuriympäristöön sekä pyrittävä ehkäisemään haitallisia vaikutuksia. Tuulivoimarakentamisen yksityiskohtaisemmassa suunnittelussa on varmistettava, ettei asutukselle aiheudu merkittäviä melu- ja välkevaikutuksia ja että valtakunnallisten kulttuuriympäristöjen arvot säilyvät.

Lisäksi tulee ottaa huomioon lentoliikenteestä, liikenneväylistä ja tutkajärjestelmistä johtuvat rajoitteet voimaloiden koolle ja sijoittelulle sekä selvittävä tuulivoimaloiden vaikutukset puolustusvoimien toimintaan. Poronhoitoalueella tulee turvata poronhoidon edellytykset.

vt/kt

VALTATIE (vt) / KANTATIE (kt) (1. ja 3.vmkk)

Suunnittelumääräys:

Yksityiskohtaisemmassa suunnittelussa on pyrittävä edistämään kevyen liikenteen väylien toteuttamista erityisesti taajamien, kyläkeskusten ja koulujen läheisyydessä.

SL

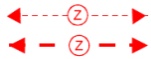
LUONNONSUOJELUALUE (1. ja 3.vmkk)

■

Merkinnällä osoitetaan luonnonsuojelulain nojalla suojeltuja tai suojeltaviksi tarkoitettuja alueita.

Suunnittelumääräys:

Alueen ja sen ympäristön maankäyttö tulee suunnitella ja toteuttaa siten, ettei vaaranneta alueen suojelun tarkoitusta, vaan pyritään edistämään alueen luonnon monimuotoisuuden sekä alueiden välisten ekologisten yhteyksien säilymistä. Rakennuslupahakemuksesta tulee pyytää MRL 133 § mukainen elinkeino-liikenne- ja ympäristökeskuksen lausunto.



PÄÄSÄHKÖJOHDON YHTEYSTARVE (1. ja 3.vmkk)

Merkinnällä on osoitettu sähköverkon pitkän aikavälin kehittämistarpeet sekä kaavan laatimisivaiheessa toteutumiseltaan epävarmojen tuulivoima-alueiden sähkönsiirtoyhteydet.



VIHERYHTEYSTARVE (2.vmkk)



Merkinnällä osoitetaan kaupunkiseutujen ja jokilaaksovyöhykkeiden sisäisiä ja niitä yhdistäviä tavoitteellisia ulkoilun runkoreittejä ja niihin liittyviä pienialaisia virkistysalueita. Merkintään sisältyy sekä olemassa olevia että kehitettäviä ulkoilu-, pyöräily-, melonta- ym. reittejä.

Suunnittelumääräys:

Yksityiskohtaisemmalla suunnittelulla tulee turvata virkistysalueiden ja -reittien seudullinen jatkuvuus ja kehittäminen sekä liittyminen virkistyskeskuksiin, suojelualueisiin ja kulttuuriympäristöihin.

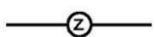


MOOTTORIKELKKAILUREITTI TAI -URA (2. ja 3.vmkk)

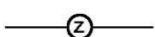
Merkinnällä osoitetaan olemassa olevia ja suunniteltuja moottorikelkkailun pääreittejä.



MOOTTORIKELKKAILUN YHTEYSTARVE (2.vmkk)



PÄÄSÄHKÖJOHTO 400 kV JA 220 kV (1. ja 3.vmkk)



PÄÄSÄHKÖJOHTO 110 kV (1. ja 3.vmkk)



UUSI PÄÄSÄHKÖJOHTO 110 kV (3.vmkk)

Merkinnällä on osoitettu voimajohtohankkeiden YVA-menettelyn perusteella valitut linjaukset tai muutoin rakentamisen edellytykset täyttävät voimajohtojen linjaukset.

Merkintää koskee maankäyttö- ja rakennuslain 33 §:n mukainen ehdollinen rakentamisrajoitus.

■ MUINAISMUISTOKOHDE (2. ja 3.vmkk)

Merkinnällä osoitetaan muinaismuistolaila (295/63) rauhoitetut kiinteät muinaisjäännökset.

Suunnittelumääräys:

Kohdetta koskevista maankäytön suunnitelmista on pyydettävä museoviranomaisen lausunto.

● PERINNEMAISEMAKOHDE (3.vmkk)

Merkinnällä osoitetaan valtakunnallisesti ja maakunnallisesti merkittäviä perinnemaisema- ja perinnebiotooppikohteita.

Suunnittelumääräykset:

Alueiden suunnittelussa ja käytössä tulee edistää kohteen kulttuuri- ja luonnonperintöarvojen säilymistä. Valtakunnallisesti arvokkaisiin kohteisiin merkittävästi vaikuttavissa hankkeissa on varattava ao. viranomaiselle tilaisuus antaa lausunto.



MAAKUNNALLISESTI ARVOKAS MAISEMA-ALUE (2. ja 3.vmkk)

Merkinnällä osoitetaan maakunnallisesti arvokkaat maisema-alueet (Pohjois-Pohjanmaan päivitysinventointi 2013-2015; Kainuun päivitys- ja täydennysinventointi 2011–2013). Luettelot alueista on esitetty 2. vaihemaakuntakaavan ja 3. vaihemaakuntakaavan kaavaselostuksissa.

Suunnittelumääräykset:

Alueen yksityiskohtaisemmassa suunnittelussa ja kehittämisessä on otettava huomioon alueen ominaispiirteet sekä maisema- ja kulttuuriarvot.

Alueen suunnittelussa on arvioitava ja sovitettava yhteen maakuntakaavassa osoitetun käyttötarkoituksen mukainen maankäyttö sekä maisema- ja kulttuuriympäristöarvot.

Maisema-alueella tulee edistää peltojen, niittyjen ja muiden avoimien maisematilojen säilymistä.

Uudis- ja täydennysrakentamisen suunnittelussa tulee kiinnittää erityistä huomiota rakentamisen sopeutumiseen sijainniltaan ja rakennustavaltaan maisemaan.

Suunnittelussa tulee erityisesti kiinnittää huomiota selvityksissä Arvokkaat maisema-alueet Pohjois-Pohjanmaalla. Pohjois-Pohjanmaan valtakunnallisesti ja maakunnallisesti arvokkaiden maisema-alueiden päivitys- ja täydennysinventointi (Pohjois-Pohjanmaan liitto, julkaisu B:86, 2015) sekä Kainuun kulttuurimaisemat ja maisemanähtävyydet. Valtakunnallisesti ja maakunnallisesti arvokkaiden maisema-alueiden päivitys- ja täydennysinventointi 2011-2013 (Maaseutumaisemat – arvokkaiden maisema-alueiden inventointi, Elinkeino-, liikenne- ja ympäristökeskus, 2013) esitetyissä aluekuvauksissa selostettujen ominaispiirteiden ja arvojen säilymiseen.



MAAKUNNALLISESTI ARVOKAS RAKENNETTU KULTTUURIYMPÄRISTÖ (2. ja 3.vmkk)

Merkinnällä osoitetaan maakunnallisesti arvokkaat aluemaiset rakennetut kulttuuriympäristöt ja tieosuudet. Osa kohteista ei näy kaavakartalla; luetelo kaikista maakunnallisesti arvokkaista rakennetuista kulttuuriympäristöistä ja -kohteista on esitetty 2. vaihemaakuntakaavan selostuksen liitteissä 4 ja 5 sekä 3. vaihemaakuntakaavan selostuksen liitteessä 5 a.

Suunnittelumääräykset:

Alueiden käytön suunnittelussa tulee edistää kulttuuriympäristön maakunnallisten arvojen säilymistä.

Yksityiskohtaisemmassa kaavoituksessa on otettava huomioon rakennettujen kulttuuriympäristöjen kokonaisuudet ja ominaispiirteet. Suunnittelussa tulee erityisesti kiinnittää huomiota Pohjois-Pohjanmaan rakennettu kulttuuriympäristö 2015-selvitykseen kirjattuihin arvoihin ja ominaispiirteisiin.

at

KYLÄ (2. ja 3.vmkk)

Merkinnällä osoitetaan maaseutuasuituksen kannalta tärkeitä kyläkeskuksia, jotka ovat toimintapohjaltaan vahvoja, aluerakenteen tai ympäristötekijöiden kannalta tärkeitä tai sijaitsevat taajaman läheisyydessä.

Suunnittelumääräykset:

Yksityiskohtaisemmassa suunnittelussa kyläkeskuksen asemaa on pyrittävä vahvistamaan sovittamalla yhteen asumisen, alkutuotannon ja muun elinkeinotoiminnan tarpeet sekä kehittämällä kylän ydinaluetta toiminnallisesti, kyläkuvallisesti ja liikennejärjestelyiltään selkeästi hahmottuvaksi kohtaamispaikaksi.

Uudisrakentaminen on pyrittävä sijoittamaan siten, että se sijoittuu palvelujen kannalta edullisesti olevan kyläasuituksen sekä tie- ja tietoliikenneyhteyksien läheisyyteen.

Yksityiskohtaisemmassa suunnittelussa tulee kiinnittää erityistä huomiota rakentamisen sopeuttamiseen kyläkokonaisuuteen ja -ympäristöön, vesihuollon järjestämiseen ja hyvien peltoalueiden säilyttämiseen maatalouskäytössä.

▲

VIRKISTYS- JA MATKAILUKOHDE (2. ja 3.vmkk)

Merkinnällä osoitetaan vähintään seudullisia virkistys- ja matkailukohteita sekä muita seudullisesti merkittäviä virkistys- ja matkailupalvelujen kehittämiskohteita.

ea

AMPUMARATA (2.vmkk)

Merkinnällä osoitetaan seudullisesti merkittävät ampumaradat.

Suunnittelumääräys:

Ampumamelun leviämisaluetta koskevassa suunnittelussa tulee ottaa huomioon ampumaratojen melutasosta annetut ohjearvot.

en

ENERGIAHUOLLON ALUE (1. ja 3.vmkk)

Merkinnällä osoitetaan maakunnan energiahuollon kannalta tärkeät voimalat ja suurmuuntamoiden alueet.

Suunnittelumääräys:

Vesivoimalaitosten yksityiskohtaisemmassa suunnittelussa on otettava huomioon vaelluskalojen nousuesteen poistamiseksi tarvittavan kalatien rakentaminen.

6.3.2 Vireillä olevat maakuntakaavat

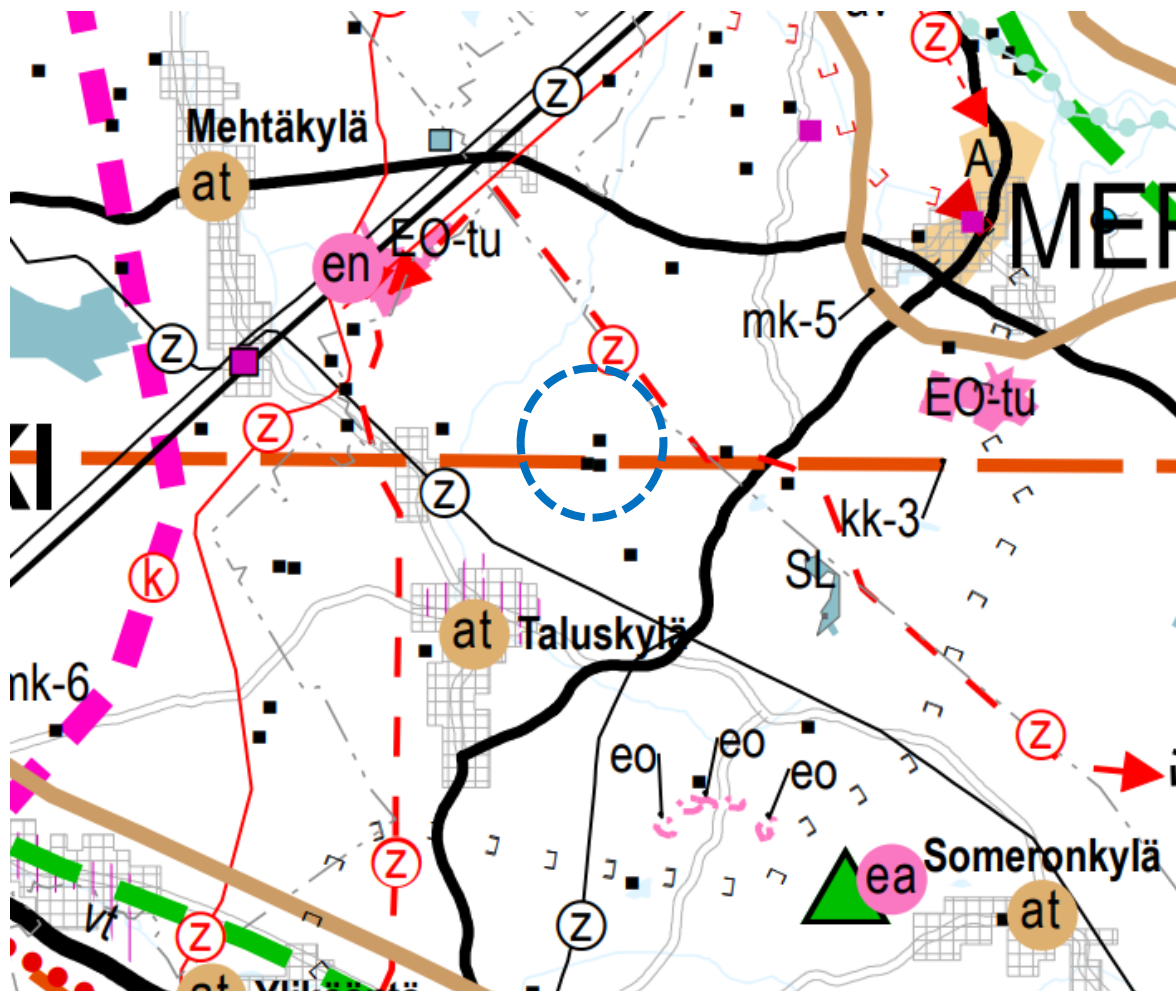
Energia- ja ilmastovaihemaakuntakaava

Pohjois-Pohjanmaan liitossa on vireillä energia- ja ilmastovaihemaakuntakaavan laatiminen. Yhtenä merkittävänä teemana energia- ja ilmastovaihemaakuntakaavassa tarkastellaan maakunnan tuulivoiman kokonaisuutta, uusia potentiaalisia tuulivoima-alueita ja sähkönsiirtoa maakunnassa. Energia- ja ilmastovaihemaakuntakaavassa osoitetaan myös valtakunnallisesti arvokkaat maisema-alueet (VAMA 2021) sekä uuden luokituksen mukaiset pohjavesialueet.

Pohjois-Pohjanmaa on mukana energiamurroksessa, joka edellyttää energian tuottamisen, varastoinnin ja siirron ratkaisuja. Ilmastonmuutoksen hillinnän ja siihen sopeutumisen kannalta energia on keskeinen alueidenkäytöllinen kysymys, johon sisältyy sekä energian tuotantoon että kulutukseen liittyvä alueidenkäytön yleispiirteinen ohjaus. Vaihemaakuntakaava käsittelee koko maakunnan alueidenkäyttöä ja sen tavoitteena on hillitä ilmastomuutosta ja edistää siihen sopeutumista maakuntakaavoituksen keinoin. Kaavassa on osoitettu useita alueita niin maa- kuin merituulivoimaloille sekä potentiaalisille tuulivoimala-alueille.

Energia- ja ilmastovaihemaakuntakaavan ehdotuksessa osoitetaan sijainninhjausmallin pohjalta uusia tuulivoimaloiden alueita (tv-1, tv-2 ja tv-3) sekä päivitettiin 1. ja 3. vaihe-

maakuntakaavassa osoitettuja lainvoimaisia tv-alueita. Kaavassa on osoitettu myös olemassa olevien, uusien sekä ohjeellisten pääsähköjohtojen linjat (z), jotka eivät sijoitu suunnittelualueelle.



Kuva 9 Ote energia- ja ilmastovaihemaakuntakaavan ehdotusvaiheen viranomaislausuntokierroksen ehdotuksesta 12.12.2023. Kaava-alueen likimääräinen sijainti sinisellä. (Pohjois-Pohjanmaan liitto)

Energia- ja ilmastovaihemaakuntakaavan ehdotusvaiheen maankäyttö- ja rakennusasetuksen mukainen (MRA 13 §) viranomaiskuuleminen on järjestetty 10.1.-23.2.2024. Tavoitteena on saada energia- ja ilmastovaihemaakuntakaava hyväksymiskäsittelyyn maakuntahallitukseen ja -valtuustoon vuoden 2024 lopussa.

6.4 Yleiskaava

Suunnittelualueella ei ole voimassa olevia yleiskaavoja. Lähimmät yleiskaavat liittyvät tuulivoimahankkeisiin.

Saarenkylä-Vieskanjärvi tuulivoimaosayleiskaava noin 5 kilometrin päässä ja Kytölän tuulivoimaosayleiskaava noin 3 kilometrin päässä. Alavieskan keskustaajamaan osayleiskaava ulottuu noin 5 kilometrin päähän hankealueesta.

6.5 Asemakaava

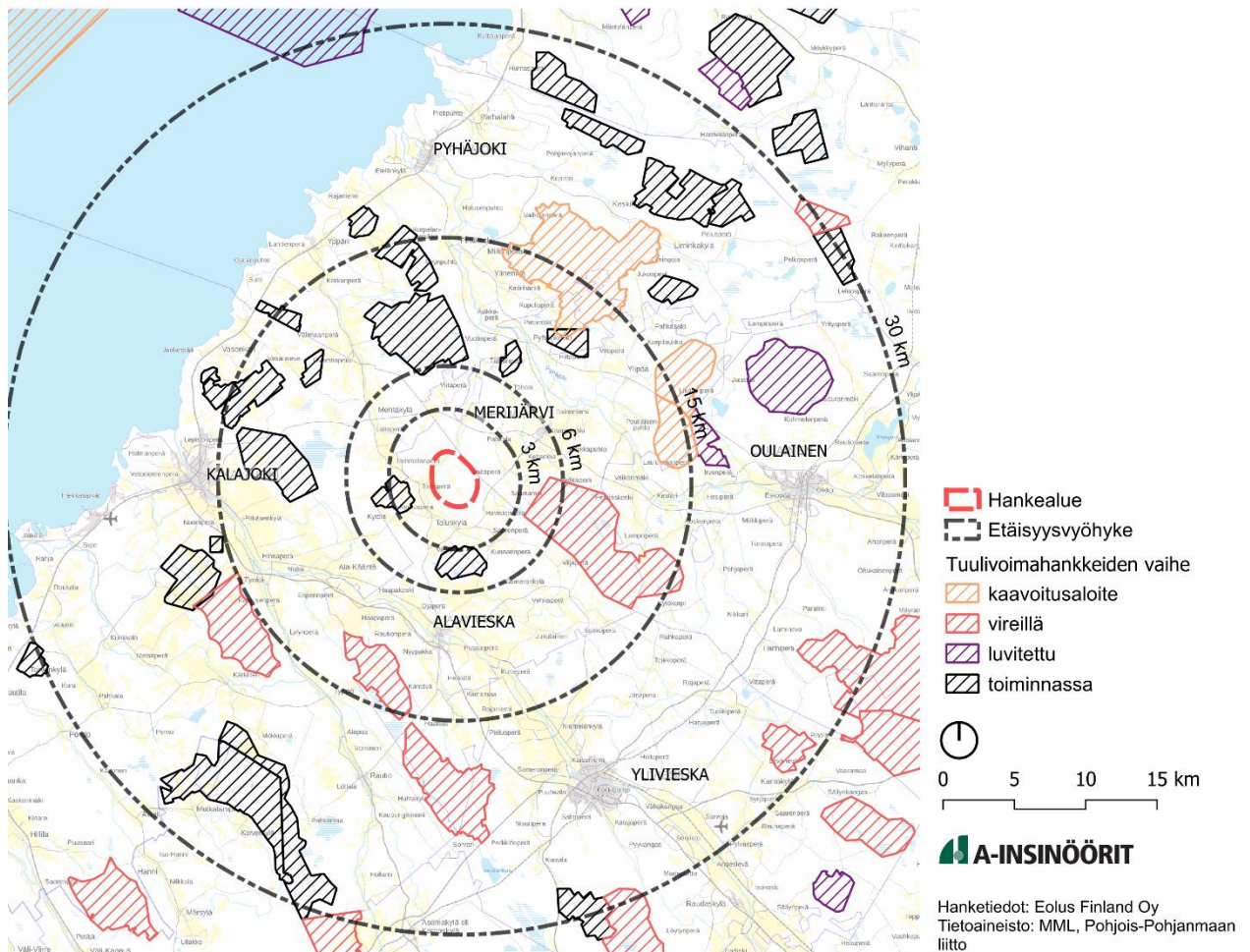
Alueella ei ole voimassa asemakaavoja. Lähin asemakaavoitettu alue sijaitsee Merijärven kirkonkylällä noin 5 kilometriä hankealueesta. Seuraavat asemakaavoitetut alueet sijaitsevat Alavieskan keskustassa noin 8 kilometrin etäisyydellä, Kalajoen Niskassa noin 10 kilometrin päässä ja Kalajoen keskustaajamassa noin 15 kilometrin päässä.

6.6 Kestävä tuulivoimarakentaminen Pohjois-Pohjanmaalla TUULI -hanke

Pohjois-Pohjanmaan liiton TUULI-hankkeessa tuotettiin uutta tietoa Pohjois-Pohjanmaan alueen soveltuvuudesta tuulivoimatuotantoon ja edistettiin kestävää tuulivoimarakentamista maakunnassa. Hankkeen tavoitteena oli luoda edellytyksiä tuulivoima-alan kehittymiselle ja siten päästöttömän sähköntuotannon lisäämiselle Pohjois-Pohjanmaan alueella kestävä kehityksen eri näkökulmat huomioon ottaen.

6.7 Tuulivoimahankkeet

Suunnittelualueen läheisyyteen voi tulla myös muita tuulivoimahankkeita, koska kaavoitusprosessi on käynnissä. Lisäksi lähietäisyydellä on myös jo toiminnassa olevia tuulivoima-alueita Kytölän ja Saarenkylän-Vieskanjärven tuulivoimapuistot. Useita hankkeita on myös suunnitteilla sekä Alavieskan että Merijärven kuntien alueella.



Kuva 10. Käynnissä olevat tai jo toteutuneet tuulivoimahankkeet.

6.8 Päätökset ja luvat

Alavieskan kunnanhallitus on asettanut 13.5.2024 § 102 suunnittelualueelle rakennuskiellon ja toimenpiderajoituksen.

6.9 Rakennusjärjestys

Alavieskan kunnassa voimassa oleva rakennusjärjestys on tullut voimaan 23.5.2022.

6.10 Strategiat

Suunnittelualueeseen vaikuttavat EU:n, kansalliset, maakunnalliset sekä kunnan paikalliset strategiat ja suunnitelmat.

Euroopan unionin ilmastopolitiikka

EU:n ilmastopolitiikalla ohjataan sekä alueen yhteisiä että jäsenmaiden toimia ilmastonmuutoksen hillitsemiseksi ja siihen sopeutumiseksi. EU:n ilmastopolitiikka pohjaa YK:n ilmastopöytäkirjaan ja Pariisin ilmastopöytäkirjaan, sitä täydentävään Kioton pöytäkirjaan ja Pariisin ilmastopöytäkirjaan.

EU on sitoutunut vähentämään kasvihuonekaasupäästöjä vähintään 55 prosenttia vuoteen 2030 mennessä vuoden 1990 tasosta. Tämä on myös EU:n ilmoittama sitoumus Pariisin ilmastopöytäkirjasta varten YK:n ilmastopöytäkirjan sihteeristölle. Lisäksi EU:n tavoitteena on olla ensimmäinen ilmastoneutraali maanosana vuoteen 2050 mennessä. (Lähde: Ympäristöministeriö, www.ym.fi)

Hiilineutraali Suomi 2035 – kansallinen ilmasto- ja energiastrategia

Kansallisessa ilmasto- ja energiastrategiassa linjataan toimia, jolla Suomi täyttää EU:n vuoden 2030 ilmastovelvoitteet ja saavuttaa ilmastolain mukaiset tavoitteet kasvihuonekaasujen vähentämisestä 60 prosentilla vuoteen 2030 ja vuotta 2035 koskevan hiilineutraaliustavoitteen. Tuulivoimahanke edistää strategiassa esitettyjen vihreiden energiasitoumusten saavuttamista.

Pohjois-Pohjanmaan ilmastotiekartta 2021–2030

Pohjois-Pohjanmaan maakuntahallitus päätti tammikuussa 2019, että vuodelta 2010 ja 2012 olevat ilmasto- ja energiastrategia päivitetään yhteiseksi ilmastotavoitteita ja toimenpiteitä määrittäväksi ilmastotiekartaksi. Strategiassa on eritelty Pohjois-Pohjanmaan ilmastotyön kärkiteemat:

- Älykäs bio- ja kiertotalous toimii ilmastotyön perustana
- Energian tuotanto ja käyttö on kestävä, tehokasta ja vähäpäästöistä
- Liikenne on vähäpäästöistä
- Maatalous kehittyä hiilensitojana
- Maankäyttö on ilmastoviisasta ja kiertotaloutta edistävää
- Metsät ja suot toimivat tehokkaina hiilinieluinä; Turve hyödynnetään kestävästi

- Yhteistyö ja sektorirajat ylittävät toimintamallit luovat elinvoimaa ja liiketoimintamahdollisuuksia

Pohjois-Pohjanmaan maakuntaohjelma 2022–2025

Maakuntaohjelman 2022–2025 valmistelu alkoi maakuntahallituksen käynnistettyä uuden ohjelmatyön lokakuussa 2020. Maakuntavaltuusto hyväksyi Pohjois-Pohjanmaan maakuntaohjelman vuosille 2022–2025 joulukuussa 2021. Maakuntaohjelmaan on koottu yhteinen tahtotila, jossa keskitytään Pohjois-Pohjanmaan maakunnan kehityksen kannalta tärkeisiin ilmiöihin ja teemoihin. Teemat ovat muun muassa maakunnassa asuvien ihmisten aktiivinen, hyvä ja toimiva arki, ilmastonmuutoksen torjunta, saavutettavuus, yrittäjyys ja muutostyky, kansainvälisyys sekä kestävä kasvu.

6.11 Maanomistus

Alue on yksityisten maanomistajien, rahastojen ja kunnan omistuksessa. Eolus Energy Oy on tehnyt pääosin alueen maanomistajien kanssa maanvuokrasopimukset.

7 SELVITYKSET JA VAIKUTUSTEN ARVIOINTI

7.1 Selvitykset

Keskeisenä osana hanketta on selvitysten laadinta ja vaikutusten arviointi. Vaikutusten arvioinnin pohjaksi tarvittavia selvityksiä laaditaan osana YVA-menettelyä ja tuulivoimaosayleiskaavan laatimista, mm. luonto-, maisema- ja kulttuuriympäristö- sekä arkeologiset selvitykset, näkyvyysanalyysi, melu- ja väkemannukset.

Myös Pohjois-Pohjanmaan vaihemaakuntakaavoituksen ja siihen liittyvien selvityshankkeiden, kuten TUULI (päättynyt 9/2022) ja EMMI-hankkeiden (alkoi 9/2022), yhteydessä tehtyjä selvityksiä hyödynnetään suunnittelun vaikutusten arvioinnissa ja jatkoselvityksissä.

Kestävä tuulivoimarakentaminen Pohjois-Pohjanmaalla, TUULI-hankkeen selvitykset:

- Sijainninhjausmalliraportti, Sweco Finland Oy 2022
- Viherrakenne- ja ekosysteemipalvelut, Sweco Finland Oy 2021
- Linnuston päämuuttoreitin päivitysselvitys, Sweco Finland Oy 2021
- Susireviiriselvitys, Sweco Finland Oy 2021
- Sähkönsiirtoselvitys, Sweco Finland Oy 2021

- Liikennöitävyys selvitys Pohjois-Pohjanmaan ja Kainuun maakuntakaavojen tuulivoimaloiden alueille, Ramboll Oy 2022
- Maisemaselvitys, Sweco Finland Oy 2023
- Tuulivoimarakentamisen vaikutukset Pohjois-Pohjanmaan maakotkapopulaatioon, Pohjois-Pohjanmaan liitto 2022

Maakuntakaavaehdotuksen viranomaiskuulemiseen liittyvät liitteet:

- LIITE 1: Teemakartta / Tuulivoima ja energiansiirto 1:300 000 (erillisliite)
- LIITE 2: Tuulivoima-alueiden kohdekuvaukset, tv-1 ja tv-2 (erillisliite)

Osayleiskaavaa varten laadittavat selvitykset liitetään osaksi nähtäville asetettavaa kaava-aineistoa. Selvitystarvetta arvioidaan kaavatyön edetessä. Selvityksissä noudatetaan varovaisuusperiaatetta.

Laadittavat selvitykset:

- Kasvillisuus- ja luontotyyppiselvitys
- Metsäpeuraselvitys
- Viitasammakkoselvitys
- Pesimälinnustoselvitys
- Metsäkanalintus selvitys
- Päiväpetolintus selvitys
- Pöllöselvitys
- Kevät- ja syysmuuttoseurannat
- Lepakkoselvitys
- Liito-oravaselvitys ja tarvittavat lajikohtaiset selvitykset
- Lumijälkilaskenta, suurpetoselvitys
- Arkeologinen inventointi
- Maisema- ja kulttuuriympäristöselvitys
- Näkymäalueanalyysi
- Havainnekuvat
- Melu- ja välkemallinnukset
- Liikenteellinen saavutettavuus selvitys

7.2 YVA-menettely

Kaavoituksen rinnalla hankkeesta toteutetaan erillinen mutta samaan aikaan toteutettava YVA-menettely. YVA-menettelyssä tutkitaan hankkeen vaikutuksia ympäristöön muun muassa edellä mainittujen selvitysten pohjalta. Myös sähkönsiirtoalueiden osalta selvitetään ympäristövaikutukset osana YVA-menettelyä.

7.3 Kaavan vaikutusten arviointi

Vaikutusten arviointi laaditaan maankäyttö- ja rakennuslain (MRL) 9 §:n ja maankäyttö- ja rakennusasetuksen (MRA) 1 §:n mukaan. Vaikutuksia arvioitaessa otetaan huomioon kaavan tehtävä ja tarkoitus. Vaikutusten arvioinnissa huomioidaan kaavan toteuttamisen merkittävät välittömät ja välilliset vaikutukset:

- 1) ihmisten elinoloihin ja elinympäristöön;
- 2) maa- ja kallioperään, veteen, ilmaan ja ilmastoon;
- 3) kasvi- ja eläinlajeihin, luonnon monimuotoisuuteen ja luonnonvaroihin;
- 4) alue- ja yhdyskuntarakenteeseen, yhdyskunta- ja energiatalouteen sekä liikenteeseen;
- 5) kaupunkikuvaan, maisemaan, kulttuuriperintöön ja rakennettuun ympäristöön;
- 6) elinkeinoelämän toimivan kilpailun kehittymiseen.

Vaikutusten arvioinnissa korostuu tuulivoimaloiden vaikutukset ympäristöön. Vaikutusten arvioinnissa käytetään Ympäristöministeriön oppaaseen perustuen etäisyysvyöhykkeitä:

Välitön vaikutusalue – etäisyys tuulivoimaloista noin 0–200 metriä

- Varjostus, melu, rakentamisen aikaiset vaikutukset

Lähivaikutusalue – etäisyys tuulivoimaloista noin 0–6 kilometriä

- Voimaloiden maisemallinen dominanssivyöhyke, jolla tarkoitetaan noin 10 kertaa voimalan maston korkeutta eli noin 0–3 kilometrin etäisyyttä voimaloista. Dominanssivyöhykkeellä riittävän suurissa tuulivoimapuistoa kohti suuntautuneissa avotiloissa tuulivoimala on todella hallitseva elementti maisemassa.
- Voimala on riittävän suurissa tuulivoimapuistoa kohti suuntautuneissa avotiloissa huomiota herättävä elementti maisemassa.
- Lentoestevalot erottuvat pimeällä.

- Asutuksen tulee sijaita vähintään kilometrin päässä tuulivoimalasta.

Ulompi vaikutusalue – etäisyys tuulivoimaloista noin 6–15 kilometriä

- Voimala näkyy hyvin ympäristöönsä, mutta sen kokoa tai etäisyyttä saattaa olla vaikea hahmottaa.
- Voimalat ovat osa laajempaa maisemakokonaisuutta.
- Lentoestevalot erottuvat pimeällä.

Kaukovaikutusalue – etäisyys tuulivoimaloista noin 15–30 kilometriä

- Voimala näkyy edelleen, mutta maiseman muut elementit vähentävät sen hallitsevuutta etäisyyden kasvaessa. Tuulivoimapuiston rakenteet ”sulautuvat” kaukomaisemaan.
- Lentoestevalot erottuvat pimeällä.

Teoreettinen maksiminäkyvyysalue – etäisyys tuulivoimaloista 30–35 kilometriä

- Torni saattaa erottua hyvissä olosuhteissa
- Lentoestevalot erottuvat pimeällä hyvissä olosuhteissa

Vaikutusten arvioinnissa painotetaan lähimpiä vaikutusalueita, joihin kohdistuu eniten laajoja vaikutuksia. Erityisesti välitön vaikutusalue, lähivaikutusalue sekä ulompi vaikutusalue ovat sellaisia, joihin kohdistuu kaavasta merkittäviä vaikutuksia. Kuitenkin vaikutusten arvioinnissa arvioidaan myös laajemmat vaikutukset, jotka kohdistuvat kaukovaikutus- ja teoreettiselle maksiminäkyvyysalueelle.

Vaikutusten arvioinnissa huomioidaan myös vaikutukset naapurikuntiin koskien tuulivoimaluetta sekä sähkönsiirron alueita.

8 OSALLISET

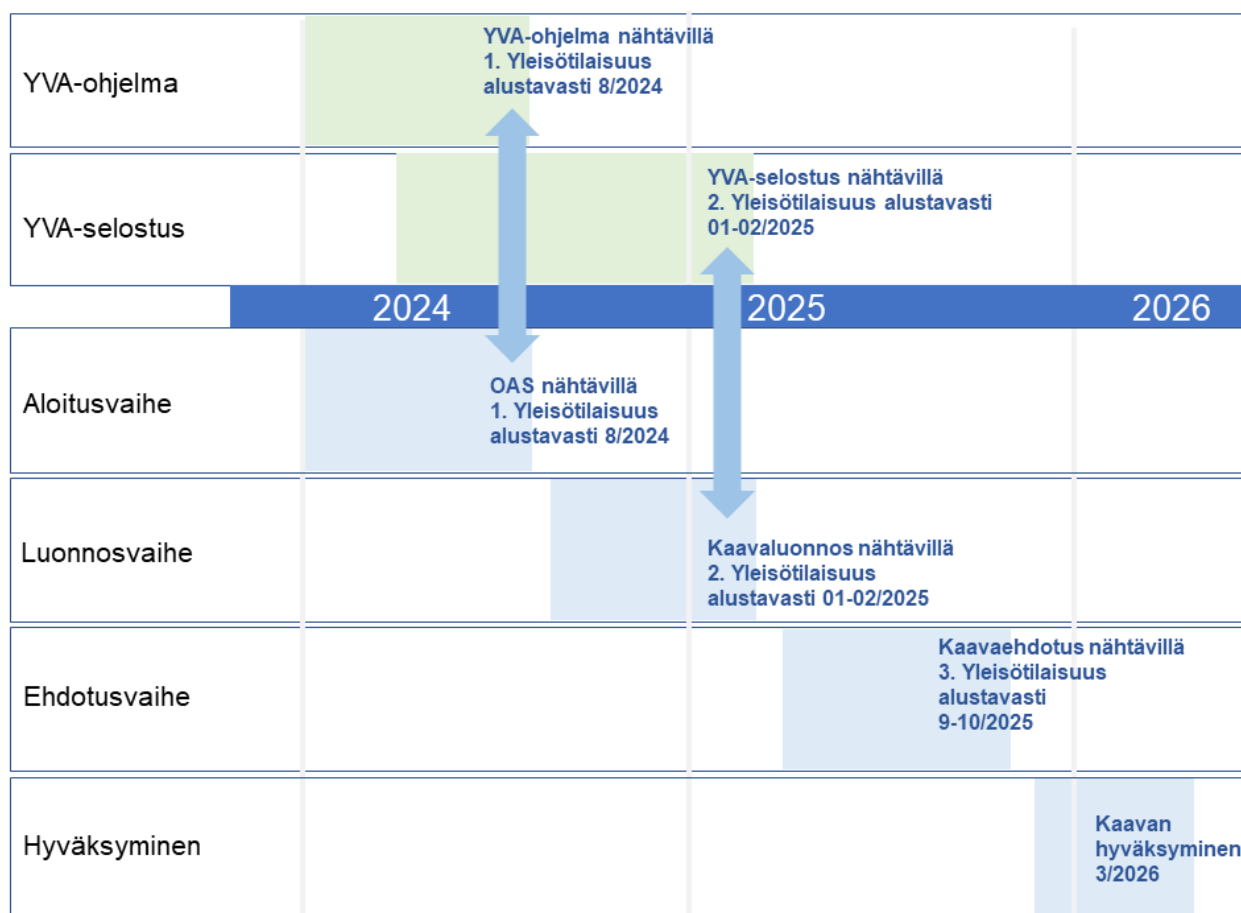
Maankäyttö- ja rakennuslain 62 §:n mukaan osallisia ovat alueen maanomistajat ja ne, joiden asumiseen, työntekoon tai muihin oloihin kaava saattaa huomattavasti vaikuttaa, sekä viranomaiset ja yhteisöt, joiden toimialaa suunnittelussa käsitellään. Osallisten lista täydennetään tarvittaessa.

<p>Yksityishenkilöt</p> <ul style="list-style-type: none"> • Alueen asukkaat, kuntalaiset, alueen käyttäjät sekä muut, joiden oloihin kaava saattaa oleellisesti vaikuttaa • Maanomistajat ja kiinteistönomistajat 	<p>Kunnan viranomaiset</p> <ul style="list-style-type: none"> • Kunnanvaltuusto ja -hallitus • Alavieskan kunnan muut toimielimet
<p>Lausunnon antajat</p> <ul style="list-style-type: none"> • Pohjois-Pohjanmaan ELY-keskus • Pohjois-Pohjanmaan liitto • Naapurikunnat • Kalajoen kaupunki • Merijärven kunta • Pohjois-Pohjanmaan museo • Metsähallitus, luontopalvelut • Metsäkeskus • Pohjois-Pohjanmaan pelastuslaitos, Pohde • Luonnonvarakeskus Luke • Ympäristöpalvelut Helmi • Traficom • Finavia • Fingrid Oy • Väylävirasto • Ilmatieteenlaitos • Suomen riistakeskus • Puolustusvoimien 3. logistiikkarykmentti • Elisa Oyj, Telia Finland Oy • Digita Oy • Elenia Oy 	<p>Yhdistykset ja yritykset</p> <ul style="list-style-type: none"> • Pohjois-Pohjanmaan lintutieteellinen yhdistys ry – PPLY • Pohjois-Pohjanmaan luonnonsuojelupiiri • Suomen luonnonsuojeluliiton Kalajokilaakson yhdistys ry • BirdLife Keski-Pohjanmaa ry • Kalajoen-Alavieskan Riistanhoitoyhdistys • Alavieskan Metsästysseura ry • Taluskylän kyläyhdistys ry • Alavieskan yrittäjät • Metsänhoitoyhdistys Pyhä-Kala • Jokilaaksojen kelkkailijat • Mehtäkylän kyläyhdistys ry

9 VUOROVAIKUTUS JA AIKATAULU

Tuulivoimahankkeen kaavoitus ja YVA-menettely toteutetaan erillisinä, mutta rinnakkaisina prosesseina. Kaavoitus ja YVA-menettely toteutetaan konsulttityönä. Osayleiskaavan laatii A-Insinöörit Suunnittelu Oy ja YVA-menettelystä vastaa Ecobio Oy.

Kuntalaisille, kuntapäättäjäille ja kaikille aiheesta kiinnostuneille järjestetään kolme avointa yleisötilaisuutta tuulivoimasta. Tilaisuutta on mahdollista seurata ja osallistua siihen Teams-etäyhteydellä. Yleisötilaisuudessa kuullaan asiantuntijaesityksiä kaavoituksesta ympäristövaikutusten arviointiin sekä tuulivoiman rakentamisessa ja päätöksissä huomioitaviin näkökulmiin.



Kuva 11. Kaavio kaava- ja YVA-prosessin alustavasta aikataulusta.

Aikatauluarviota voidaan tarkistaa, mikäli kaavaan kohdistuu muistutuksia ja valituksia tai muita vastaavia lisäselvityksiä vaativia seikkoja.

9.1 Vireilletulo

Osayleiskaavan vireilletulosta ilmoitetaan kuulutuksella Kalajokilaakso- ja Alavieska- lehdissä sekä internetissä kunnan verkkosivuilla, www.alavieska.fi. Samalla julkistetaan osayleiskaavan osallistumis- ja arviointisuunnitelma (OAS). OAS on nähtävillä kunnan verkkosivuilla ja kunnantalolla ilmoitustaululla. Henkilö tai taho voi ilmoittautua osalliseksi kaavahankkeeseen myös sen aikana.

Samanaikaisesti kuulutetaan ja asetetaan nähtäville YVA-arviointiohjelma ELY-keskuksen toimesta. OAS ja YVA-arviointiohjelma annetaan tiedoksi viranomaisille mahdollisia lausuntoja varten.

Nähtävilläolon aikana osalliset voivat esittää OAS:aa ja YVA-arviointiohjelmaa koskevia suullisia tai kirjallisia mielipiteitä. Vuorovaikutuksen osayleiskaavasta järjestää kunta. Yhteysviranomaisena YVA-menettelyssä toimii Pohjois-Pohjanmaan ELY-keskus.

Aloitusvaiheen tehtävät ja alustava aikataulu

Kaava	Kaavan käynnistämispäätös, kaavoitusaloite kaupungille, kaavoitus sopimus kunnan ja hakijan välillä, OAS, viranomaisneuvottelut, kuulemiset, yleisötilaisuus ja lausunnot. Osallisille järjestetään kysely ennen luonnosvaihetta ja sen tarkoituksenmukainen toteuttamistapa arvioidaan saadun palauteen perusteella.
YVA	Arviointiohjelman laatiminen
08/2024	Kuulutus, vireilletulo, OAS ja YVA-ohjelma nähtäville

Yleisötilaisuus

9.2 Luonnosvaihe

Luonnosvaiheessa kunnanhallitus asettaa osayleiskaavan valmisteluaineiston nähtäville 30 päivän ajaksi. Kunta ilmoittaa kaavan valmisteluvaiheen nähtävilläolosta kuulutuksella paikallisissa lehdissä ja kunnan verkkosivuilla. Luonnosvaiheen aikana osalliset voivat esittää suullisia tai kirjallisia mielipiteitä kaava-aineistosta. Kaavaluonnoksesta pyydetään myös lausunnot. YVA-arviointiselostus asetetaan samanaikaisesti nähtäville 30–60 päivän ajaksi.

Luonnosvaiheen tehtävät ja alustava aikataulu

Kaava Selvitysten laatiminen, kaavaluonnoksen valmistelu selvitysten pohjalta, vastineet, tarvittaessa viranomais- tai työneuvottelu, kuulemiset, yleisötilaisuus ja lausunnot

YVA Arviointiselostuksen laatiminen ja yhteysviranomaisen lausunto ympäristövaikutusten arviointiohjelmasta

1-2/2025 Kaavaluonnos ja YVA-arviointiselostus nähtävillä 30 päivää

Yleisötilaisuus**9.3 Ehdotusvaihe**

Osayleiskaavaehdotusta valmisteltaessa arvioidaan luonnosvaiheessa esitettyjen mielipiteiden ja lausuntojen vaikutus kaavaratkaisuun. Kunnanhallituksen käsittelyn jälkeen osayleiskaavaehdotus asetetaan nähtäville vähintään 30 päivän ajaksi. Nähtävilläolosta ilmoitetaan kuulutuksella paikallisissa lehdissä sekä kunnan verkkosivuilla. Ehdotusvaiheen aikana osalliset voivat jättää kirjallisen muistutuksen kaava-aineistosta. Kaavaehdotuksesta pyydetään myös lausunnot.

Ehdotusvaiheen tehtävät ja alustava aikataulu

Kaava Luonnosvaiheen palautteiden pohjalta kaavaehdotuksen laatiminen, vastineet, tarvittaessa viranomais- tai työneuvottelu, kuuleminen, yleisötilaisuus ja lausunnot

YVA Yhteysviranomaisen perusteltu päätelmä ympäristövaikutusten arviointiselostuksesta

9-10/2025 Kaavaehdotus nähtävillä (30 vrk)

Yleisötilaisuus**9.4 Hyväksyminen**

Osayleiskaavan hyväksyy kunnanvaltuusto. Osayleiskaavaehdotuksen valtuustokäsittelystä ja laadituista vastineista annetaan kirjallinen ilmoitus niille kunnan jäsenille sekä muistuttajille, jotka ovat ilmaisseet halukkuutensa ko. tiedon saamiseen sekä ilmoittaneet

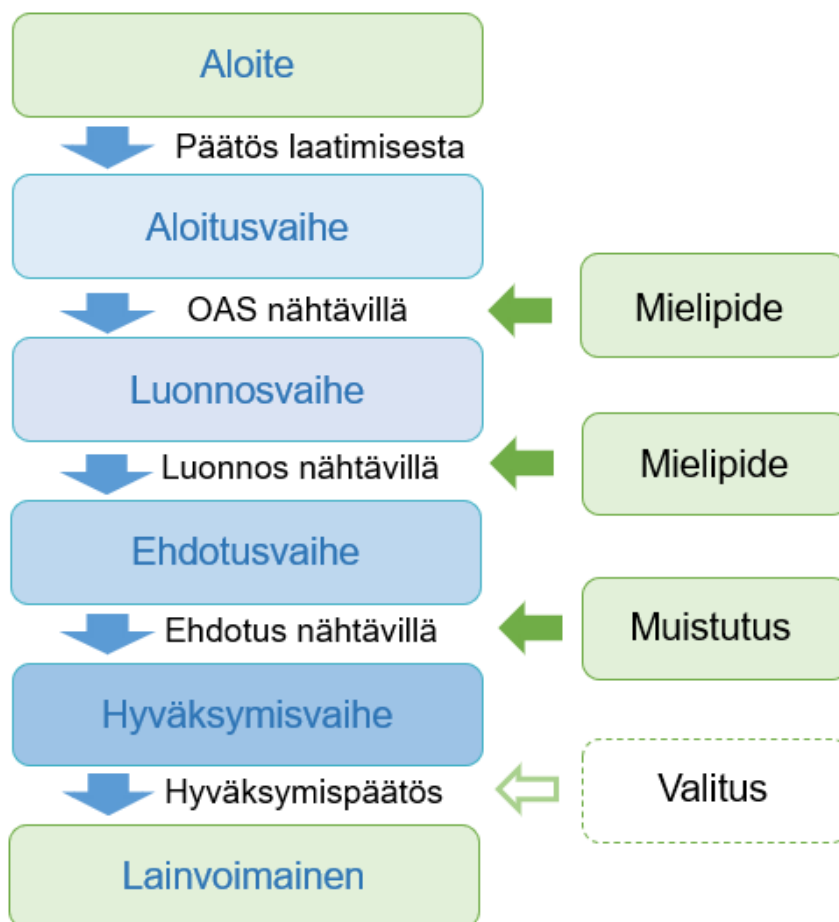
osoitteensa. Valtuuston hyväksymispäätöksestä voi valittaa Pohjois-Suomen hallinto-oikeuteen. Kaava kuulutetaan lainvoimaiseksi, mikäli valituksia ei ole esitetty.

Hyväksymisvaiheen tehtävät ja alustava aikataulu

Kaava	Vastineet, vähäiset tarkistukset ja viranomaisneuvottelu
3/2026	Hyväksyminen (ilmoitus hyväksymispäätöksestä, valitusaika alkaa)
4/2026	Lainvoimainen (kuulutus)

9.5 Osallistaminen- ja vuorovaikutusmenetelmät

Kaavoitus toteutetaan vuorovaikutuksessa osallisten kanssa. Kaavoituksen vaiheiden aikana järjestetään yleisötilaisuuksia, joissa osalliset pääsevät osallistumaan kaavoitukseen. Yleisötilaisuuksista ilmoitetaan etukäteen kunnan verkkosivuilla ja Kalajokilaakso – ja Alavieska - lehdissä.



Kuva 12. Kaavio osallistumisesta osayleiskaavan valmistelun aikana.

Lisäksi kaavoituksen aikana on tarkoitus toteuttaa tarkoitukseen soveltuvia vuorovaikutus- ja osallistumismenettelyjä:

- Kuulutus paikallislehdissä ja kunnan internet-sivulla (<https://alavieska.fi/>) sekä ilmoitustaululla
- Kirje (kiinteistötietojärjestelmän mukaisiin osoitteisiin)
- Kaavan asiakirjojen nähtävillä pitäminen kunnan verkkosivuilla ja kunnantalolla, ilmoitustaululla, Pappilantie 1, 85200 Alavieska
- Asukaskysely luonnosvaiheessa

10 YHTEYSTIEDOT

Osallistumis- ja arviointisuunnitelmaa voidaan päivittää tarvittaessa aina kaavaehdotuksen nähtävilläoloon asti. Mielenpito voi esittää suullisesti ja kirjallisesti kunnalle osoitteeseen: Alavieska kunta, Pappilantie 1, 85200 Alavieska tai sähköisesti osoitteeseen alavieskan.kunta@alavieska.fi.

Alavieskan kunta 18.06.2024

Alavieskan kunta

Pappilantie 1
85200 Alavieska

Kari Pentti, kunnanjohtaja
Puh. 050 559 0450
kari.pentti@alavieska.fi

Tuomas Haggman, kunnaninsinööri
Puh. 044 539 5287
tuomas.haggman@alavieska.fi

Vaihde: 044 5118 411

Kirjaamo:
alavieskan.kunta@alavieska.fi
www.alavieska.fi



Kaavaa laativa konsultti

A-Insinöörit Suunnittelu Oy
Tyrnäväntie 12, 90400 Oulu

Markku Ketonen, suunnittelupäällikkö, DI
Puh. 044 491 0317
markku.ketonen@ains.fi

Hanketoimija

Eolus Energy Oy

Kari Kiesi, projektipäällikkö
Puh. 040 5322 213
kari.kiesi@eolusvind.com