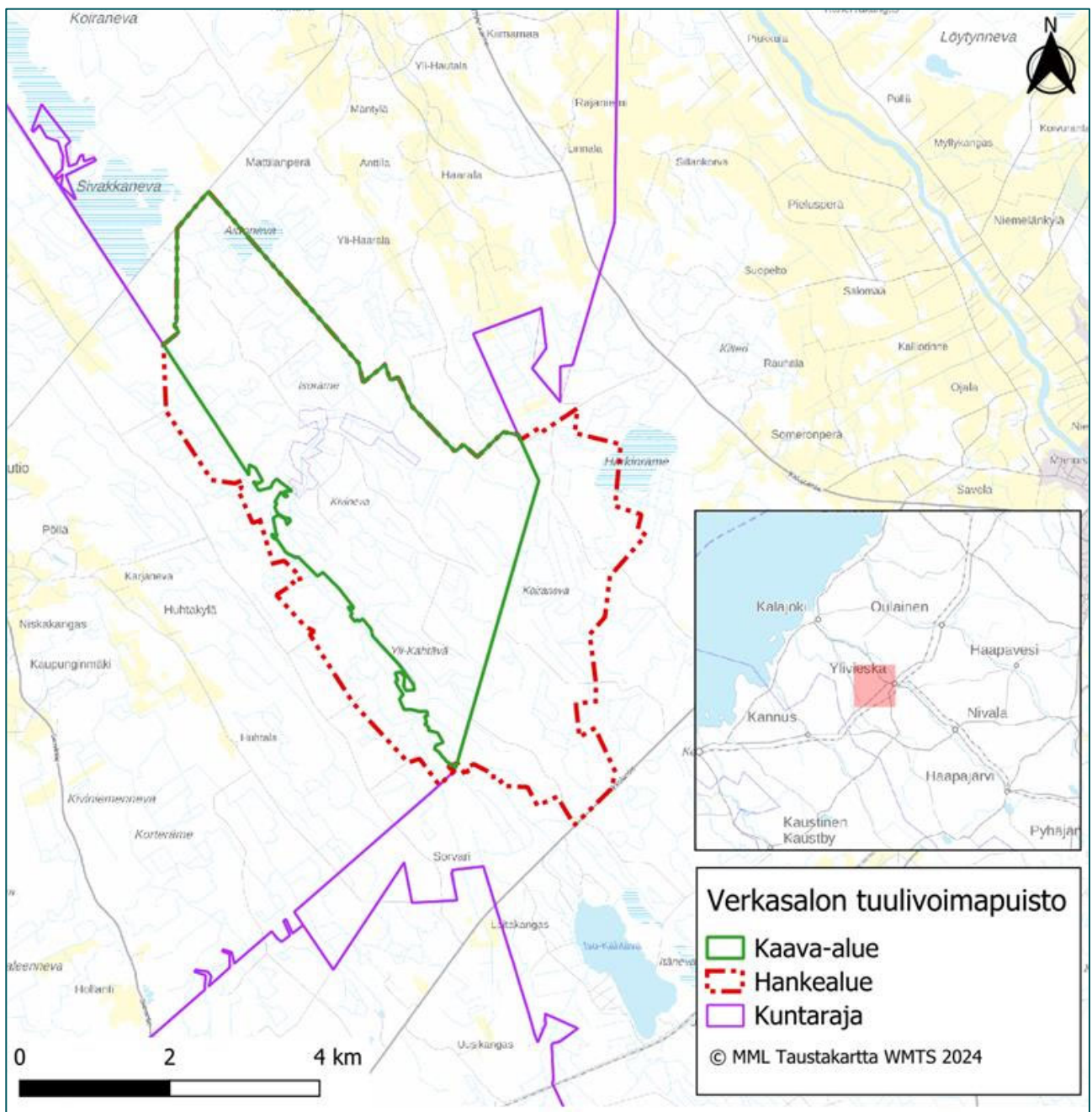


Alavieskan kunta

## Verkasalon tuulivoimapuiston osayleiskaava

Alavieskan kunnan maa-alueet

Osallistumis- ja arviointisuunnitelma



20.11.2023

päivitetty 30.10.2024

# Verkasalon tuulivoimapuiston osayleiskaava

## 1 Yhteystiedot

### Alavieskan kunta



#### Alavieskan kunta

Kunnaninsinööri

**Tuomas Häggman**

puh: 0445395287

[tuomas.haggman@alavieska.fi](mailto:tuomas.haggman@alavieska.fi)

Pappilantie 1

85200 Alavieska

[alavieskan.kunta@alavieska.fi](mailto:alavieskan.kunta@alavieska.fi)

### Kaavaa laativa konsultti



#### FCG Finnish Consulting Group Oy

Projektipäällikkö

**Arja Sippola**

puh: 044 748 0315

[arja.sippola@fcg.fi](mailto:arja.sippola@fcg.fi)

Projektiarkkitehti

**Risto Ala-aho**

puh. 044 7046204

[risto.ala-aho@fcg.fi](mailto:risto.ala-aho@fcg.fi)

### Hankevastaava



#### Tuulipuisto Oy Verkasalo

Winda Energy Oy

Annankatu 27

00100 HELSINKI

[www.winda.fi](http://www.winda.fi)

Projektivastaava

**Edgar Kekkonen**

+358 40 168 6937

[edgar.kekkonen@winda.fi](mailto:edgar.kekkonen@winda.fi)

## Sisällysluettelo

<b>1</b>	<b>Yhteystiedot</b>	<b>1</b>
<b>2</b>	<b>Osallistumis- ja arviointisuunnitelman tarkoitus</b>	<b>3</b>
<b>3</b>	<b>Hankealue</b>	<b>3</b>
<b>4</b>	<b>Suunnittelualue</b>	<b>4</b>
<b>5</b>	<b>Suunnittelutehtävä ja tavoitteet</b>	<b>5</b>
<b>6</b>	<b>Suunnittelun lähtökohdat</b>	<b>5</b>
6.1	Suunnittelualueen nykytila	5
6.2	Valtakunnalliset alueidenkäyttötavoitteet	10
6.3	Maakuntakaava	11
6.4	Yleiskaavat ja asemakaavat	12
6.5	Maanomistus	13
6.6	Hankealueen läheisyyteen sijoittuvat muut tuulivoimahankkeet	13
<b>7</b>	<b>Selvitykset ja vaikutusten arviointi</b>	<b>14</b>
7.1	Vaikutustenarvioinnista	14
7.2	Kaavoituksen ja YVA-menettelyn yhteensovittaminen	14
<b>8</b>	<b>Osallistuminen ja vuorovaikutus</b>	<b>15</b>
8.1	Osalliset	15
8.2	Osallistuminen	16
<b>9</b>	<b>Suunnitteluvaiheet ja alustava aikataulu</b>	<b>16</b>

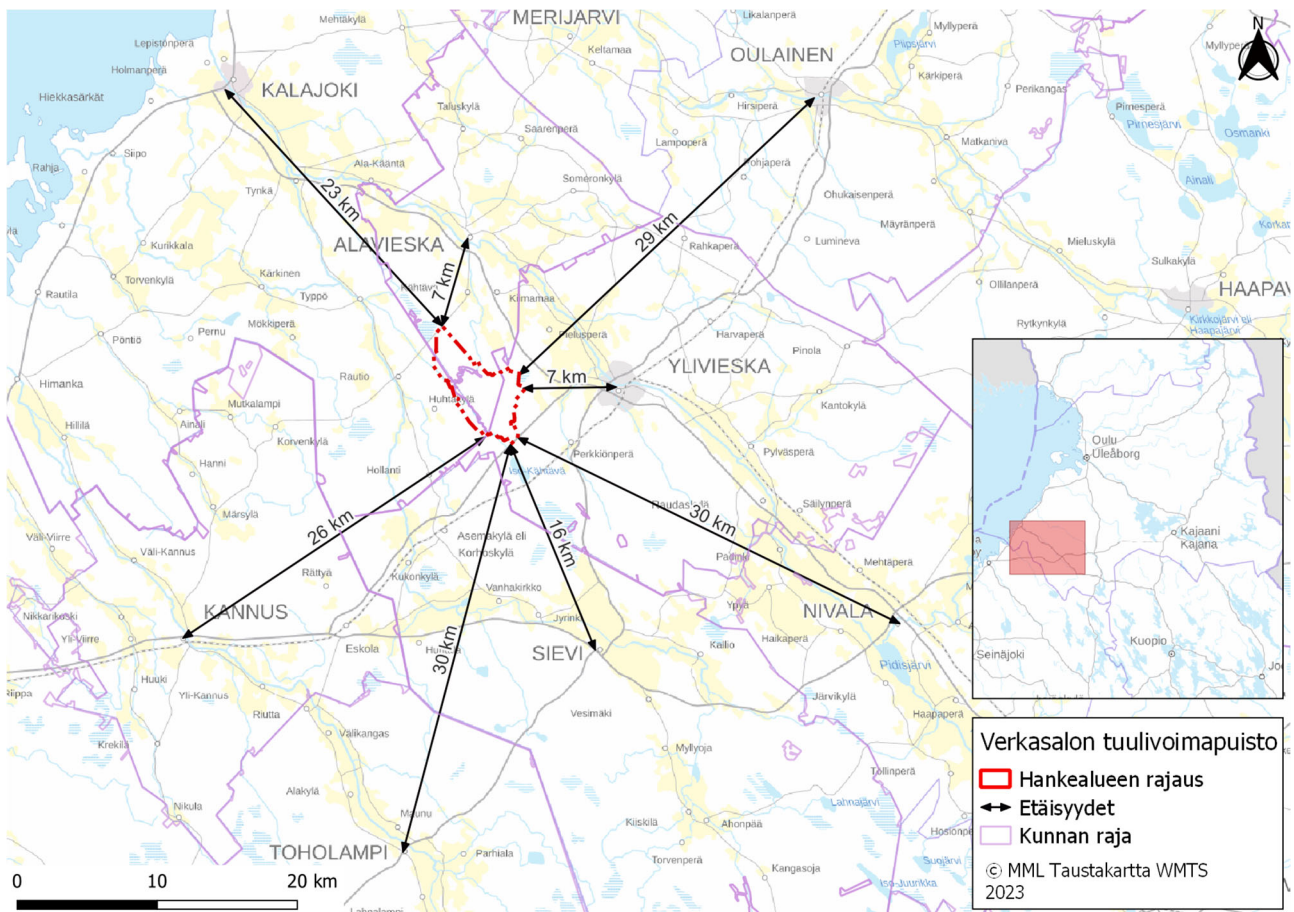
## 2 Osallistumis- ja arviointisuunnitelman tarkoitus

Maankäyttö- ja rakennuslain (MRL) 63 §:n mukaan tulee kaavoitustyöhön sisällyttää kaavan laajuuteen ja sisältöön nähden tarpeellinen suunnitelma osallistumis- ja vuorovaikutusmenettelystä sekä kaavan vaikutusten arvioinnista. Osallistumis- ja arviointisuunnitelma (OAS) asetetaan nähtäville kaavatyön aloitusvaiheessa. Osalliset voivat lausua mielipiteensä osallistumis- ja arviointisuunnitelmasta.

Osallistumis- ja arviointisuunnitelmassa kerrotaan mitä on suunnitteilla ja missä, ketkä ovat kaavatyön osalliset, milloin ja miten alueen suunnitteluun voi vaikuttaa, arvioitu aikataulu, suunnittelutyön lähtökohdat, tavoitteet ja työn aikana tehtävät selvitykset sekä vaikutusten arviointi.

Osallistumis- ja arviointisuunnitelmaa (OAS) päivitetään tarvittaessa kaavatyön edetessä. **Tämä OAS koskee Alavieskan kunnan puoleisia maa-alueita Verkasalon tuulivoimapuiston hankealueella.**

## 3 Hankealue



Kuva 1. Verkasalon tuulivoimapuiston hankealue Alavieskan, Ylivieskan ja Kalajoen alueilla.

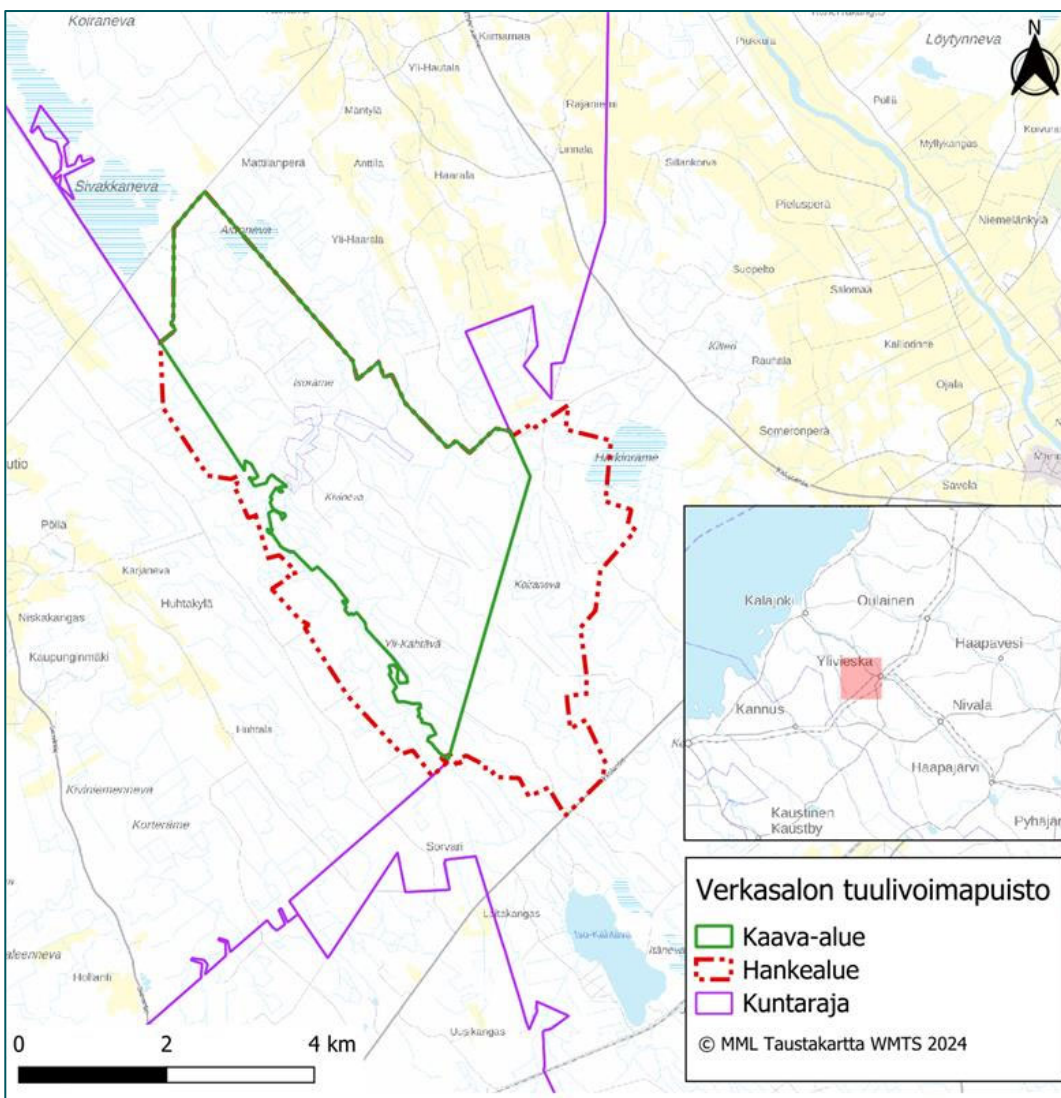
**Verkasalon tuulivoimapuiston alue eli hankealue** sijoittuu Alavieskan keskustasta noin 7 kilometriä etelään, Ylivieskan keskustasta noin 7 kilometriä länteen ja Sievin keskustasta noin 16 kilometriä pohjoiseen. Kalajoen keskusta sijaitsee noin 23 kilometrin etäisyydellä hankealueen rajasta. Hankealue sijoittuu Alavieskan kunnan

sekä Ylivieskan ja Kalajoen kaupunkien alueelle, **joista kustakin alueesta laaditaan oma kuntakohtainen osayleiskaava**. Hankealueen koko on noin 2530 hehtaaria, josta Alavieskan puolella noin 58 %, Kalajoen puolella on noin 14 % ja Ylivieskan puolella 28 %. Hankealue ei sijoitu Pohjois-Pohjanmaan 3. vaihemaakuntakaavassa tuulivoimaloiden alueelle. Hankealue on pääosin metsätalousaluetta. Hankealue sijoittuu pääosin yksityisen maanomistajien maille.

Hankealueen ympäristössä on enimmäkseen maaseutuasutusta, mutta myös taajamia, pienkyliä ja kyliä. Alle 10 kilometrin etäisyydellä hankealueesta asutus keskittyy Ylivieskan ja Alavieskan keskusta-alueille sekä Kalajoen Rautioon. Hankealueelle ei sijoitu asuinrakennuksia. Maastotietokannan mukaan hankealueelle sijoittuu kaksi lomarakennusta, joista yksi sijoittuu Alavieskan kaava-alueelle.

**Tämä OAS koskee Verkasalon tuulivoimapuiston Alavieskan kunnan puoleisia maa-alueita.**

## 4 Suunnittelualue



Kuva 2. Alavieskan kunnan puoleinen kaava-alue on osoitettu vihreällä.

Noin 1460 hehtaarin kokoinen Alavieskan puolen suunnittelualue kattaa suurimman osan hankealueesta. Kaava-alueen rajausta saattaa tarkentua kaavaprosessin aikana.

## 5 Suunnittelutehtävä ja tavoitteet

Winda Energy Oy suunnittelee tuulivoimapuistoa Alavieskan, Ylivieskan ja Kalajoen väliselle alueelle. Hankealueelle suunnitellaan 28–33 uuden tuulivoimalan rakentamista, joista 15–19 sijoittuu Alavieskan alueelle, 5 Kalajoen alueelle ja 8–9 Ylivieskan alueelle.

Suunniteltujen voimaloiden kokonaiskorkeus on enintään noin 300–350 metriä. Suunniteltujen tuulivoimaloiden yksikköteho on noin 6–10 MW jolloin kokonaisteho olisi arviolta noin 120–300 MW. Alavieskan kunta on hyväksynyt kaavoitussopimuksen laatimisen hankkeen osalta kunnanhallituksen kokouksessa 13.9.2021 (§ 171).

Osayleiskaava laaditaan siten, että sitä on mahdollista käyttää tuulivoimaloiden rakennuslupien perusteena MRL:n 77a §:n mukaisesti. Hankkeelle toteutetaan YVA-lain mukainen ympäristövaikutusten arviointimenettely, joka tavoitteellisesti tulee etenemään rinnakkain kaavamenettelyn kanssa.

Osayleiskaava laaditaan oikeusvaikutteisena ja sen hyväksyy Alavieskan kunnanvaltuusto.

Osayleiskaavan suunnittelun tavoitteena on toteuttaa tuulivoimapuiston rakentaminen luonnonympäristön ominaispiirteet ja ympäristövaikutukset huomioon ottaen sekä lieventää rakentamisesta mahdollisesti aiheutuvia haitallisia vaikutuksia. Lisäksi osayleiskaavan tavoitteena on ottaa huomioon muut aluetta koskevat maankäyttötarpeet sekä suunnitteluprosessin kuluessa muodostuvat tavoitteet.

Suunnittelualue tarkentuu kaavoitusprosessin edetessä ja alueelle tehtävien selvitysten tulosten perusteella.

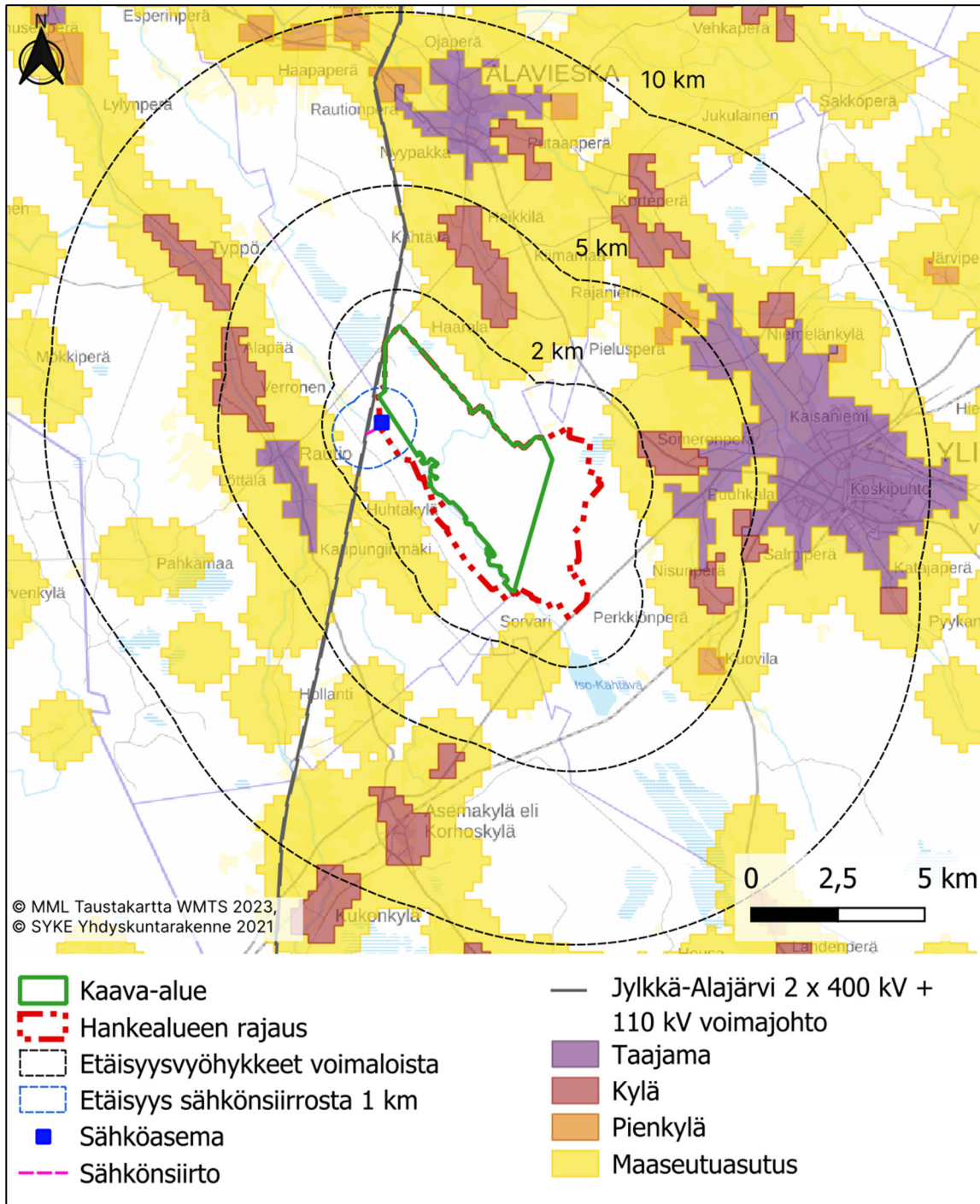
## 6 Suunnittelun lähtökohdat

### 6.1 Suunnittelualueen nykytila

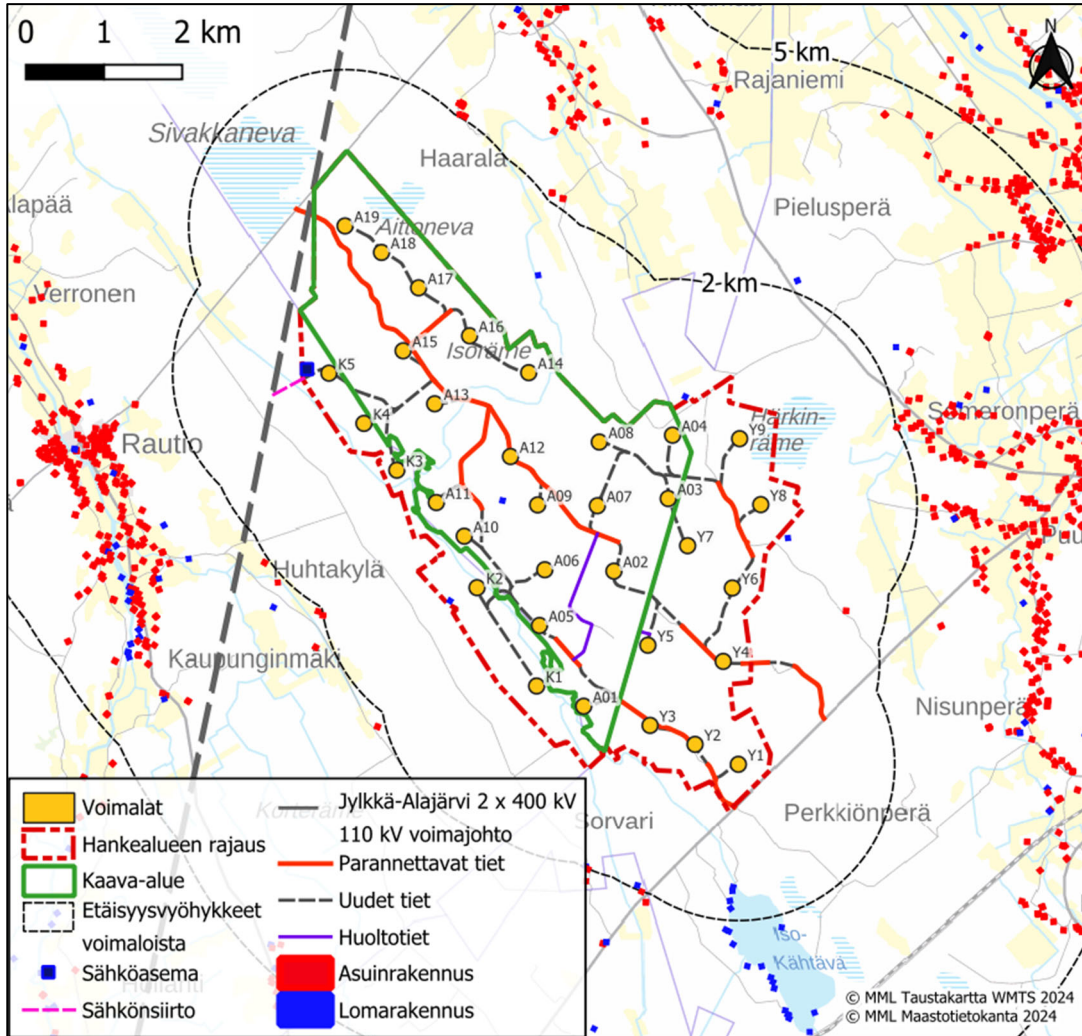
Lähin taajama-asutus sijaitsee Ylivieskassa, lähimmillään noin 1,9 kilometrin etäisyydellä hankealueen rajasta. Kalajoen Rautiossa taajama-asutus on lähimmillään noin 2,4 kilometrin etäisyydellä hankealueen reunalta ja Alavieskassa noin 4,6 kilometrin etäisyydellä. Lähin kyläasutus sijaitsee Someronperässä, noin 1,4 kilometrin etäisyydellä hankealueen rajasta. Hankealueen lähiympäristö on harvaan asuttua ja metsäisiä alueita, eikä sinne juuri sijoitu laajoja peltoalueita.

Hankealueelle ei sijoitu asuinrakennuksia. Maastotietokannan mukaan hankealueelle sijoittuu kaksi lomarakennusta, yksi alueen keskelle ja toinen alueen länsirajalle. Hankealueen keskellä sijaitseva lomarakennus on Alavieskan kunnan alueella. Hankealueen lähiympäristössä on muutamia yksittäisiä asuin- ja lomarakennuksia, joista Alavieskan puolella lähimmät sijaitsevat Haaralan ja Kähtävän ympäristössä. Asutus on hankealueen ympäristössä keskittynyt Alavieskan ja Ylivieskan keskustojen alueelle. Lisäksi tiiviimpää asutusta sijoittuu Rautioon sekä Vääräjoen, Kähtävänojan ja Kalajoen varsille.

Hankealueelle sijoittuu yksi voimassa oleva maa-ainestenottolupa kalliokiviainekselle Alavieskan kunnan puolelle. Ottolupa sijaitsee alueen pohjois-luoteisosassa, joka on Verkasalon metsäautotien varressa oleva louhos.



Kuva 3. Hankealueen lähiympäristön yhdyskuntarakenne Suomen ympäristökeskuksen YKR-aineiston mukaisesti. Alavieskan kunnan kaavoitettava alue on esitetty vihreällä.

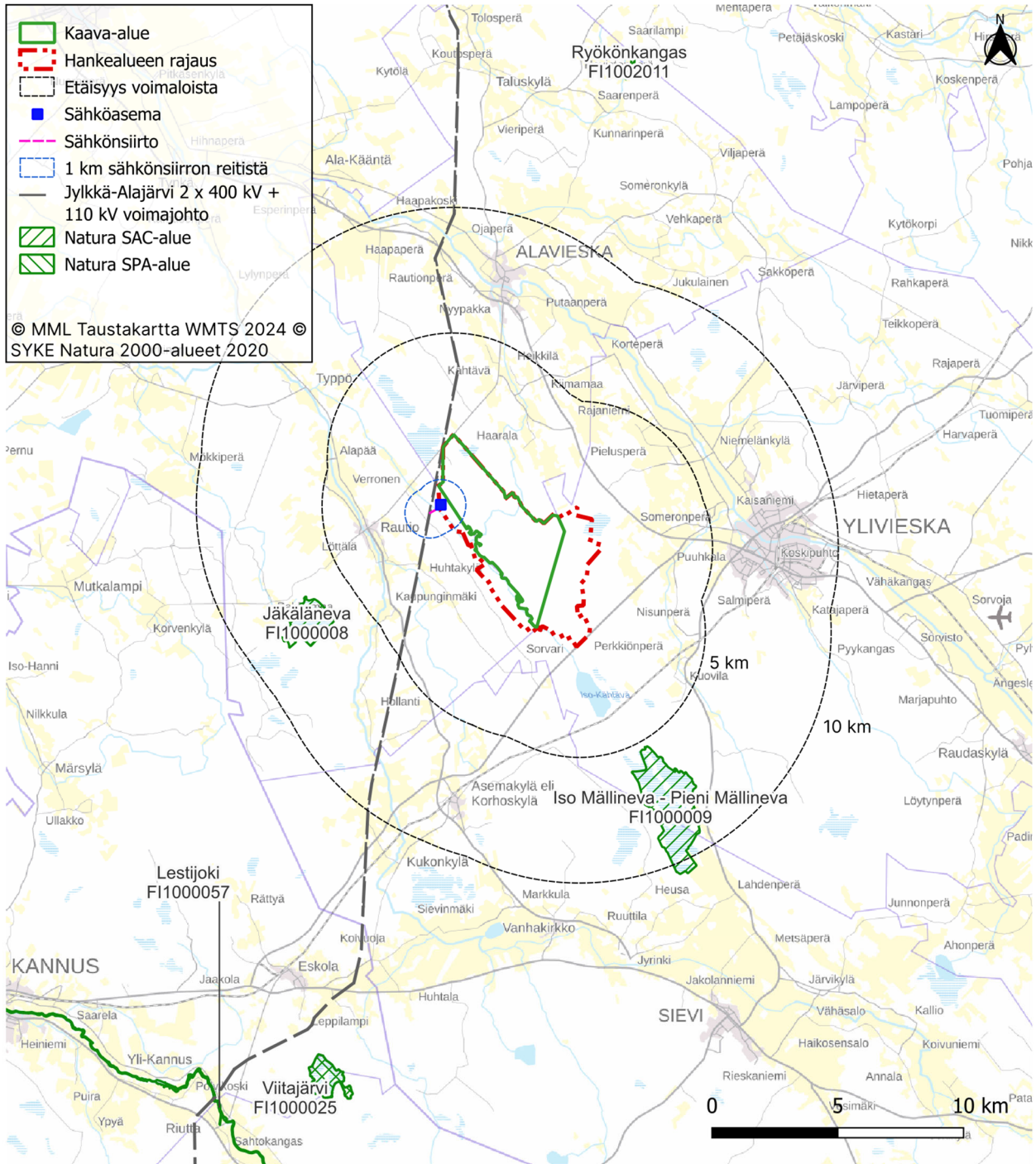


Kuva 4. Hankealueen lähiympäristön asutus Tilastokeskuksen ruututietokannan mukaisesti. Alavieskan kunnan kaavoitettava alue esitetty vihreällä.

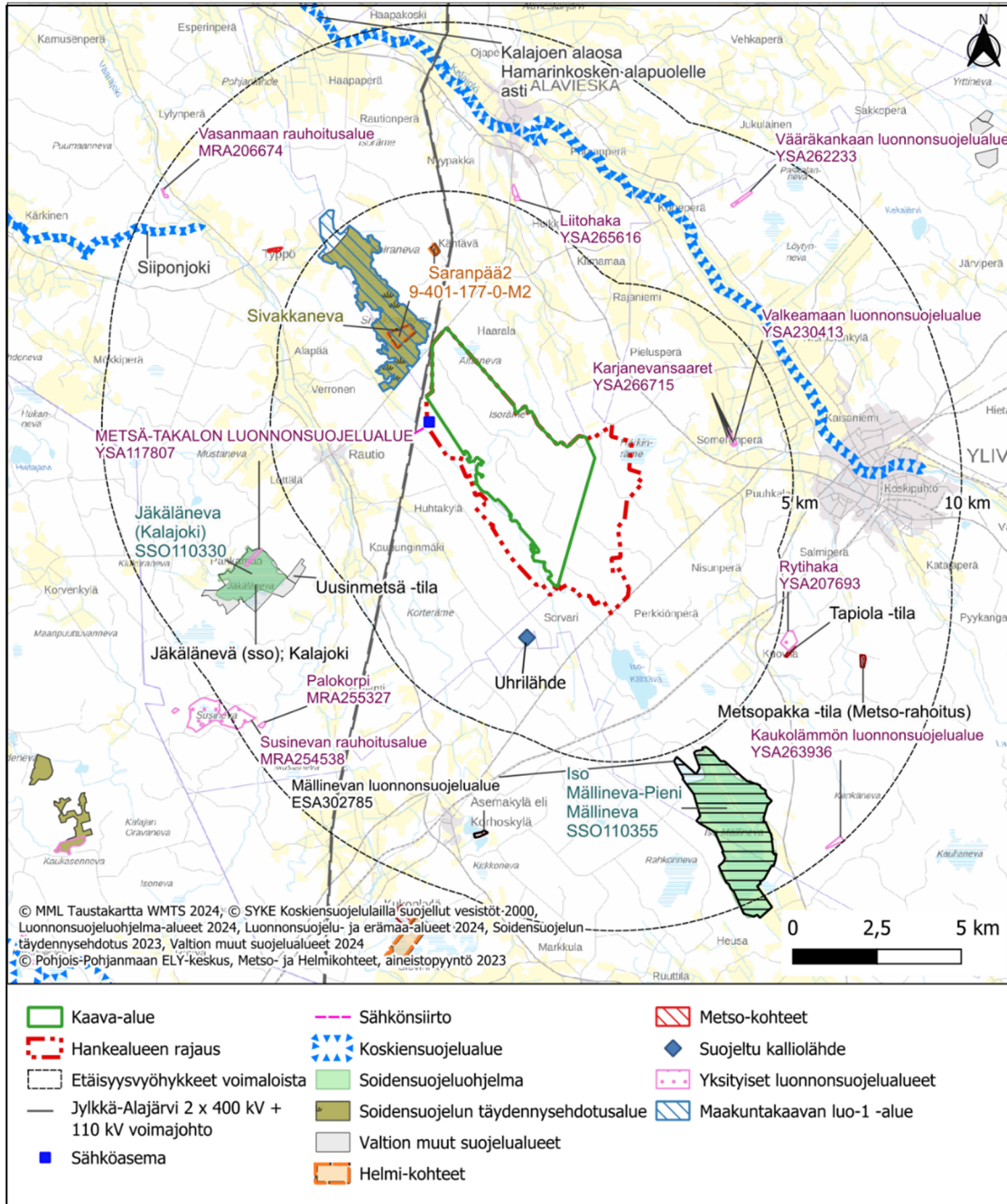
Hankealueelle ei sijoitu luokiteltuja pohjavesialueita, arvokkaita linnustoalueita (IBA, FINIBA ja MAALI) eikä Natura 2000 -alueita. Lähimmät Natura-alueet ovat Iso-Mällineva – Pieni-Mällineva (FI1000009, SAC= *Special Area for Conservation*) noin 4,9 kilometrin etäisyydellä hankealueen kaakkois-eteläpuolella sekä Jäkäläneva (FI1000008, SAC) noin 6 kilometrin etäisyydellä hankealueen länsipuolella. Alavieskan kunnassa ei sijaitse Natura-alueita hankealueen läheisyydessä.

Hankealueen luoteis-pohjoisrajalle sijoittuu Sivakkanevan soidensuojelun täydennysehdotuksen ehdotettu kohde. Lähin yksityismaiden suojelualue, Valkeamaan suojelualue (YSA230413), sijaitsee noin 3 kilometrin etäisyydellä hankealueesta itään ja seuraavaksi lähin, Rytihaka (YSA207693) sijaitsee noin 4,7 kilometrin etäisyydellä hankealueen rajasta. Lähin valtion mailla sijaitseva luonnonsuojelualue on Mällinevan luonnonsuojelualue (ESA302785) hankealueen kaakkoispuolella, noin 4,7 kilometrin etäisyydellä hankealueesta. Iso-Mällinevan – Pieni-Mällinevan soidensuojelualue (SSO110355) sijaitsee noin 4,9 kilometrin etäisyydellä. Lähin koskiensuojelulla suojeltu vesistö on Kalajoen alaosa Hamarinkosken alapuolelle asti (35), noin 5,2 kilometrin etäisyydellä hankealueen rajasta.





Kuva 5. Hankealueen ympäristöön sijoittuvat Natura 2000 -alueet 20 kilometrin etäisyydellä tuulivoimaloista. Alavieskan kaava-alue on esitetty vihreällä.



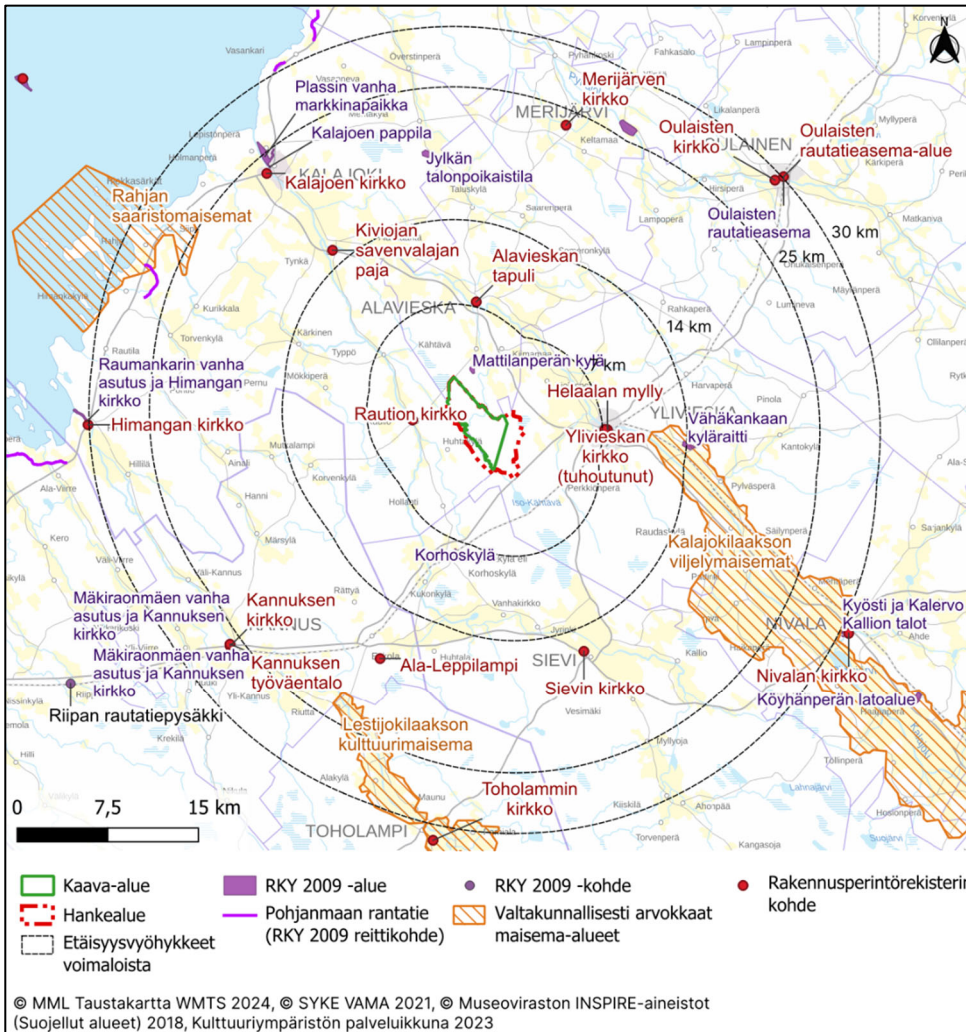
Kuva 6. Hankealueen ympäristöön sijoittuvat luonnonsuojelualueet ja luonnonsuojeluohjelma-alueet 10 kilometrin etäisyydellä tuulivoimaloista. Alavieskan kaava-alue on esitetty vihreällä.

Hankealueella ei sijaitse tunnettuja maiseman tai kulttuuriympäristön kohteita. Lähin valtakunnallisesti arvokas maisema-alue on Kalajokilaakson viljelymaisemat, etäisyys hankealueeseen on lähimmillään hieman yli 10 kilometriä. Lähin maakunnallisesti arvokas maisema-alue, Vanhakirkon-Jyringin kulttuurimaisemat Vääräjokivarressa, sijaitsee hankealueen eteläpuolella, noin 10 kilometrin etäisyydellä hankealueen rajasta.

Hankealueen pohjoispuolella sijaitsee lähin valtakunnallisesti merkittävä rakennettu kulttuuriympäristö (RKY 2009), Mattilanperän kylä (1,5 km etäisyydellä). Muut hankealueen ympäristössä sijaitsevat RKY 2009 -

kohteet sijaitsevat yli 5 kilometrin etäisyydellä. Hankealueen lähialueelle (alle 7 km) sijoittuu kahdeksan maakunnallisesti arvokasta rakennetun kulttuuriympäristön aluetta ja 21 kohdetta. Lähin maakunnallisesti arvokas rakennetun kulttuuriympäristön alue Rautio sijaitsee hankealueen länsipuolella, lähimmillään noin 2,8 kilometrin etäisyydellä hankealueen rajasta. Hankealuetta lähimpänä sijaitseva maakunnallisesti arvokas rakennetun kulttuuriympäristön kohde on Raution entinen pappila (Koivumaa) ja se sijaitsee noin 2,8 kilometrin etäisyydellä hankealueesta.

Hankealueelle sijoittuu kaksi ennestään tunnettua muinaisjäännettä, Härkinrämeen kivikautinen asumuspainne ja Iso-Kähtävän tervahauta. Alavieskan puolella ei sijaitse tunnettuja muinaisjäännettiä hankealueella.



Kuva 5. Maiseman ja kulttuuriympäristön arvokohteet hankealueen läheisyydessä. Alavieskan kunnan kaava-alue esitetty vihreällä.

## 6.2 Valtakunnalliset alueidenkäyttötavoitteet

Valtakunnalliset alueidenkäyttötavoitteet (VAT) ovat osa maankäyttö- ja rakennuslain mukaista alueidenkäytön suunnittelujärjestelmää. Maankäyttö- ja rakennuslain 24 §:n mukaan tavoitteet on otettava huomioon ja niiden toteuttamista on edistettävä maakunnan suunnittelussa, kuntien kaavoituksessa ja valtion viranomaisten toiminnassa. Uudet valtakunnalliset alueidenkäyttötavoitteet ovat tulleet voimaan 1.4.2018.

Hanketta koskevat seuraavat voimassa olevat valtakunnalliset alueidenkäyttötavoitteet:

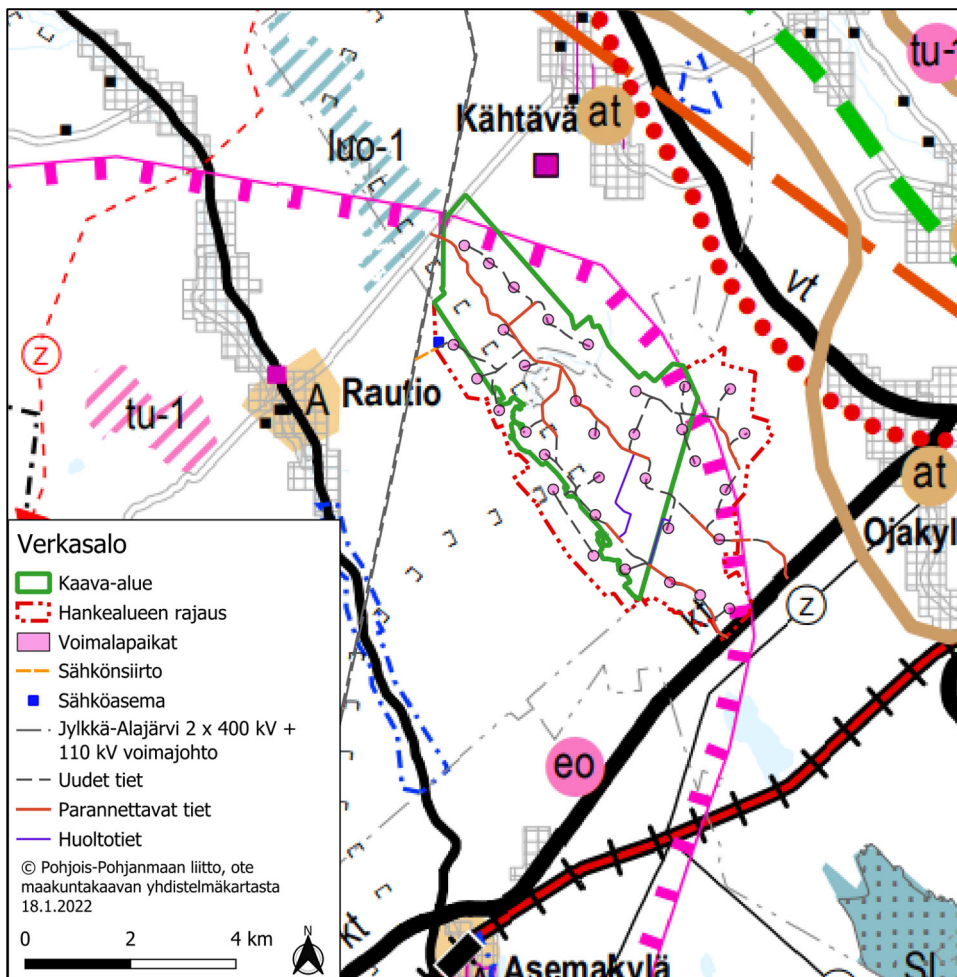
- Toimivat yhdyskunnat ja kestävä liikkuminen
- Terveellinen ja turvallinen ympäristö
- Elinvoimainen luonto- ja kulttuuriympäristö sekä luonnonvarat
- Uusiutumiskykyinen energiahuolto

### 6.3 Maakuntakaava

Verkasalon tuulivoimapuiston alue sijaitsee kokonaisuudessaan Pohjois-Pohjanmaan maakunnan alueella. Hankealueella on voimassa Pohjois-Pohjanmaan maakuntakaava, 1. vaihemaakuntakaava, 2. vaihemaakuntakaava ja 3. vaihemaakuntakaava.

Hankealuetta koskevat seuraavat maakuntakaavamerkinnät: valtatie (vt) / kantatie (kt), mineraalivaranto-alue, moottorikelkkailureitti tai -ura ja luonnon monimuotoisuuden kannalta tärkeä suoalue.

Verkasalon tuulivoimapuiston hankealuetta ei ole osoitettu lainvoimaisissa vaihemaakuntakaavoissa tuulivoimaloiden alueena.



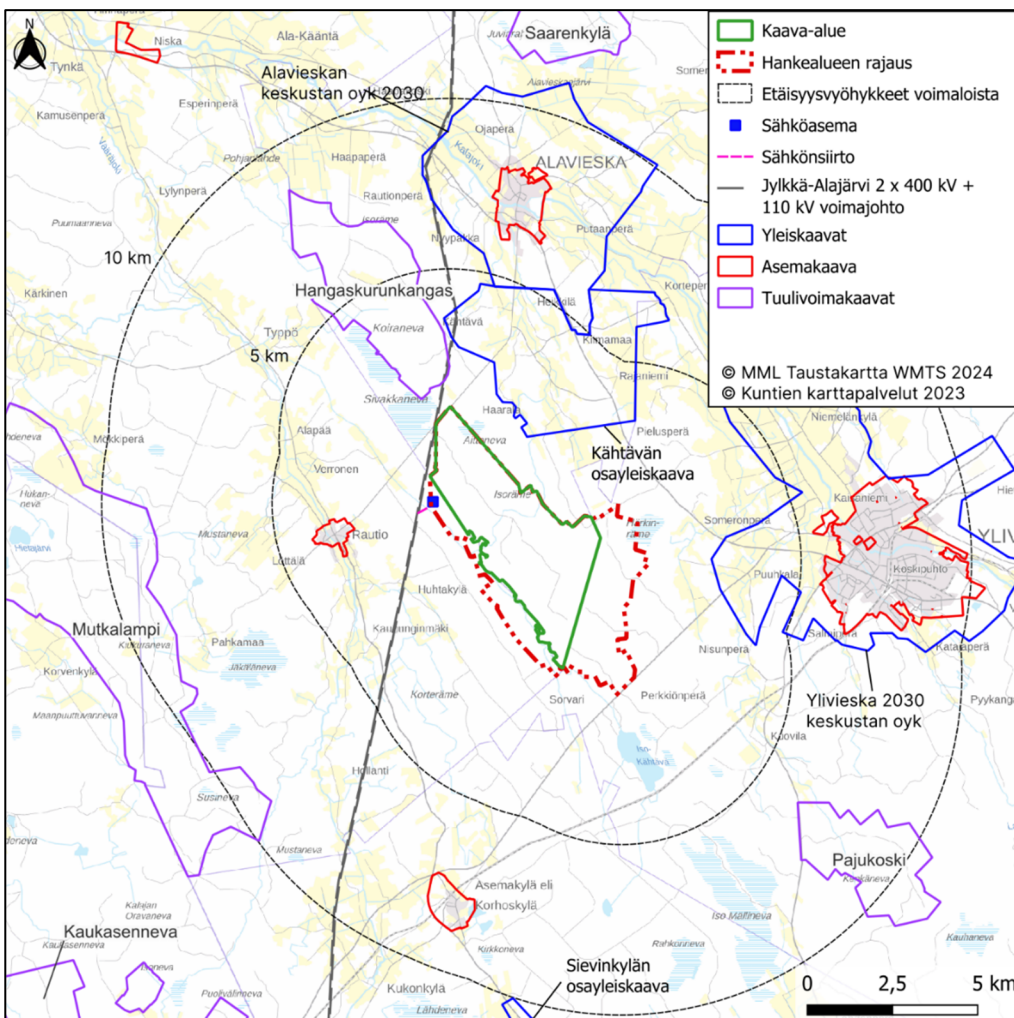
Kuva 6. Hankealueen sijainti Pohjois-Pohjanmaan yhdistelmämaakuntakaavassa. Hankealue on rajattu punaisella viivalla, kaava-alue on esitetty vihreällä.

Pohjois-Pohjanmaan energia- ja ilmastovaihemaakuntakaava on ehdotusvaiheessa. Sen pääteemoina ovat energiantuotanto, varastointi ja siirto. Tavoitteena on saada energia- ja ilmastovaihemaakuntakaava hyväksyntään vuoden 2024 loppuun mennessä. Verkasalon hankealue on osoitettu energia- ja ilmastovaihemaakuntakaavan valmisteluaineistossa uutena tuulivoimaloiden alueena (tv-1, 385 Verkasalo).

Verkasalon tuulivoimahankkeen YVA-menettelyn ja kaavoitusmenettelyn yhteydessä tutkitaan alustavan suunnittelualueen suhdetta voimassa oleviin Pohjois-Pohjanmaan vaihemaakuntakaavojen merkintöihin, määräyksiin sekä tavoitteisiin. Maakuntakaava ohjaa suunnittelujärjestelmän mukaisesti yleiskaavoitusta.

#### 6.4 Yleiskaavat ja asemakaavat

Hankealueella ei ole voimassa olevia yleis- tai asemakaavoja. Lähimmät osayleiskaavat ovat Ylivieskan keskustan osayleiskaava (n. 2 km) ja Alavieskan osayleiskaava (n. 3,7 km). Lähin tuulivoimayleiskaava on Alavieskassa sijaitseva Hangaskurunkankaan osayleiskaava (n. 800 m). Lähimmät asemakaava-alueet ovat Kalajoen kaupungin puolella sijaitseva Raution asemakaava-alue (n. 2,5 km) sekä Alavieskan ja Ylivieskan keskustojen asemakaavat (n. 5 km).



Kuva 8. Hankealueen läheisyyteen sijoittuvat yleis- ja asemakaavat. Kaava-alue on rajattu vihreällä.

## 6.5 Maanomistus

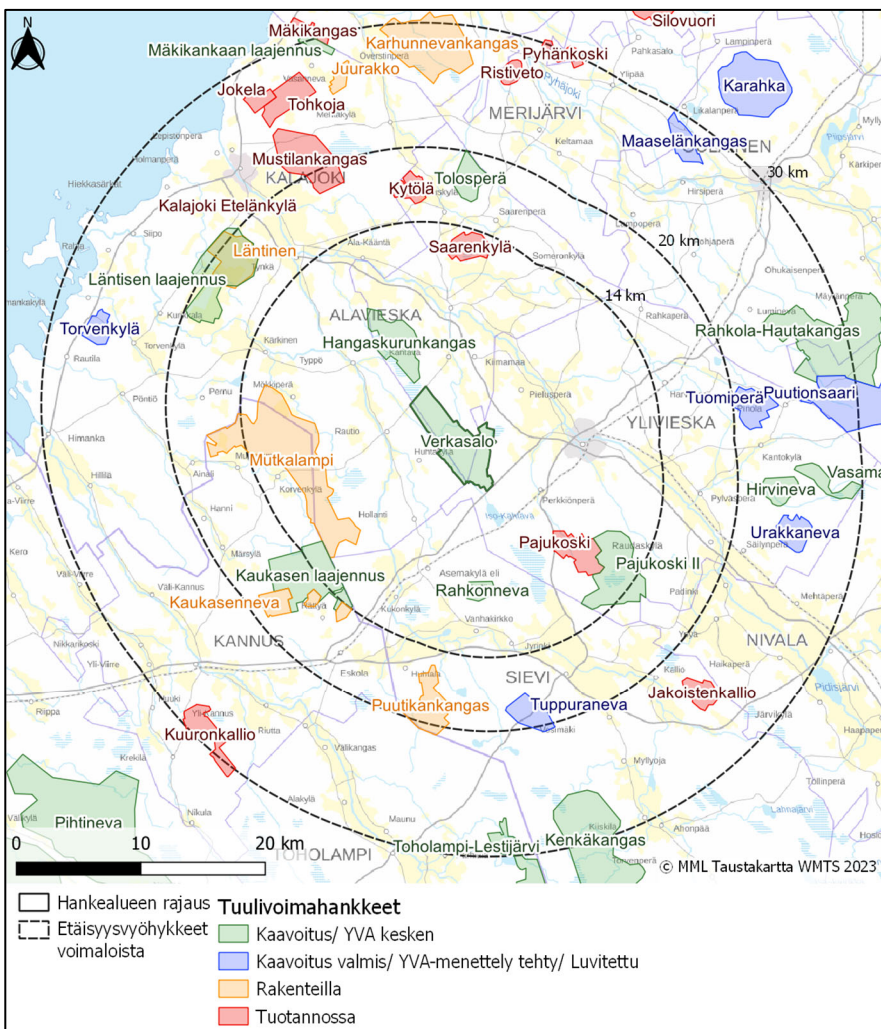
Tuulivoimapuisto sijoittuu pääosin yksityisten maanomistajien maille. Yritysten omistuksessa 150 ha (6 %), kuntien tai seurakuntien omistuksessa 110 ha (5 %) ja loput yksityishenkilöiden omistuksessa. Hanketoimija on solminut maanvuokrasopimuksia alueen maanomistajien kanssa.

## 6.6 Hankealueen läheisyyteen sijoittuvat muut tuulivoimahankkeet

Lähialueen jo toiminnassa olevat tuulivoimalat ja suunnitteilla olevat tuulivoimahankkeet otetaan huomioon kaavan vaikutusten arvioinnissa siinä mittakaavassa kuin mahdollisia yhteisvaikutuksia arvioidaan voivan aiheuttaa.

Verkasalon läheisyyteen sijoittuu muita tuulivoimapuistoja tai tuulivoimahankkeita. Alle 14 kilometrin säteelle sijoittuvat Pajukoski I ja Saarenkylän toiminnassa olevat tuulivoimapuistot. Lisäksi tälle etäisyydelle sijoittuvat rakenteilla olevat Mutkalammin ja Kaukasennevan hankkeet sekä YVA- ja kaavoitusvaiheessa olevat Hangaskurunkankaan, Rahkonnevan, Kaukasen laajennuksen ja Pajukoski II-vaiheen hankkeet.

Alle 30 kilometrin etäisyydelle sijoittuvia toiminnassa olevia tuulivoimapuistoja sijoittuu useampia Verkasalosta pohjoiseen ja yksittäiset puistot kaakkoon ja lounaaseen.



Kuva 9. Muut tuulivoimahankkeet Verkasalon hankealueen ympäristössä.

## 7 Selvitykset ja vaikutusten arviointi

### 7.1 Vaikutustenarvioinnista

Vaikutusten arviointi on osa tuulivoimarakentamisen suunnittelua. Vaikutusten selvittämisen tarkoituksena on jo suunnittelun aikana saada tietoa suunnitteluratkaisujen merkityksestä ja siten parantaa lopullisen suunnitelman laatua. Vaikutusten selvittäminen perustuu alueelta käytössä oleviin perustietoihin, alueella suoritettuihin maastokäynteihin, osallisilta saataviin lähtötietoihin, lausuntoihin ja huomautuksiin sekä laadittavien suunnitelmien ympäristöä muuttavien ominaisuuksien analysointiin.

Merkittävien tuulivoimahankkeiden ympäristövaikutukset arvioidaan YVA-lain mukaisessa ympäristövaikutusten arviointimenettelyssä. Alavieskan, Ylivieskan ja Kalajoen Verkasalon suunniteltu tuulivoimapuisto ylittää YVA-lain liitteen 1 hankeluettelon mukaisen rajan, jonka mukaan tuulivoimahankkeissa sovelletaan ympäristövaikutusten arviointimenettelyä annetun lain mukaista arviointimenettelyä, kun yksittäisten laitosten lukumäärä on vähintään 10 kappaletta tai kokonaisteho vähintään 45 megawattia.

Verkasalon hankkeessa ennakoitaan ympäristövaikutusten kohdistuvan tuulivoiman osalta erityisesti maisemavaikutuksiin ja elinkeinovaikutuksiin. Kookkaina rakennelmina tuulivoimalat näkyvät laajasti avoimille alueille ja lähialueelle sijoittuu myös muita tuulivoimahankkeita. Luontovaikutukset kohdistuvat erityisesti linnustoon. Sähkönsiirron osalta ympäristövaikutusten ennakoitaan kohdistuvan metsätalouteen. Kokonaisuudessaan laajana hankkeena vaikutukset alueen elinkeinoelämään ja aluetalouteen ovat merkittävät varsinkin hankkeen rakennusvaiheessa työllisyyden kannalta sekä käytön aikana kuntatalouden kannalta. Arviointityön perusteella hankkeen vaikutusalueet tarkentuvat ja saattavat laajentua tai rajautua tässä suunnitelmassa arvioidusta.

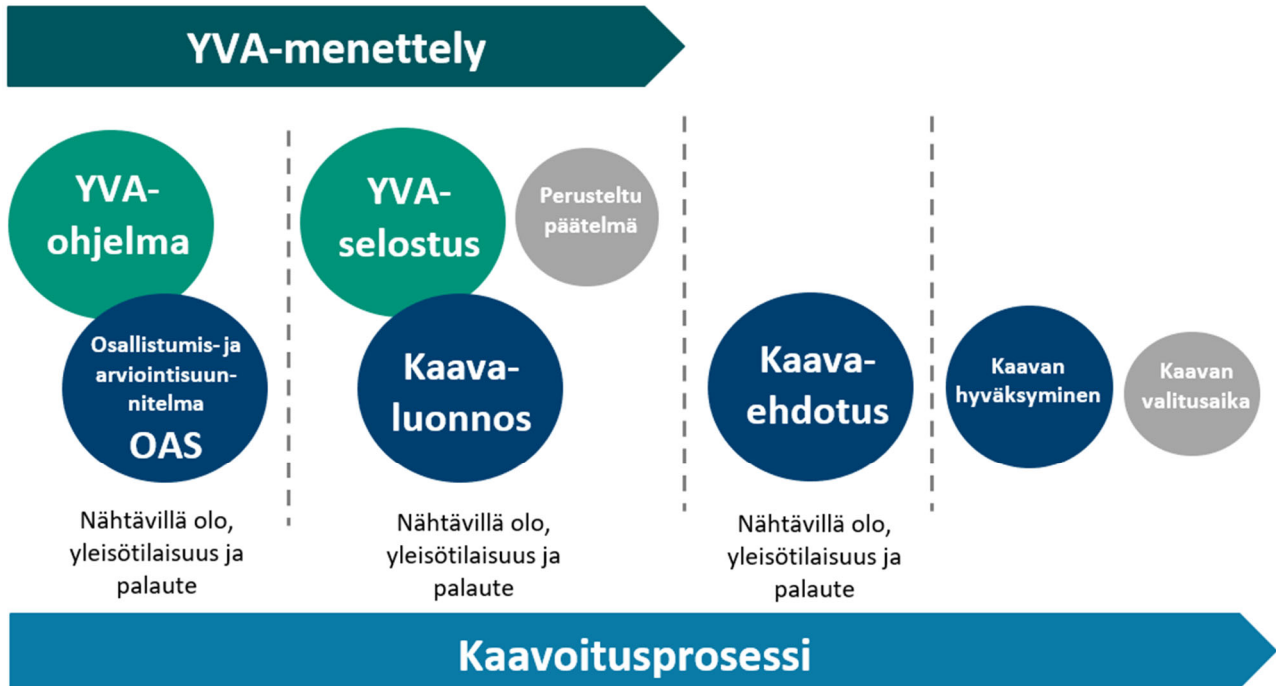
YVA-menettelyn yhteydessä on tehty ja tehdään seuraavat inventoinnit ja selvitykset, jotka palvelevat myös laadittavaa osayleiskaavaa. Selvitykset vastaavat yleisiä, tuulivoimaa varten laadittavia selvityksiä:

- Luontoselvitykset
  - Pöllöselvitys
  - Metsäkanalintujen soidinpaikkainventointi
  - Päiväpetolintuselvitys
  - Pesimälinnustonselvitys
  - Muuttolinnustonselvitys
  - Kasvillisuus- ja luontotyypiselvitys
  - EU:n luontodirektiivin liitteen IV(a) lajiston erillisselvitykset: liito-oravainventointi sekä viitasammakko- ja lepakkonselvitys
- Arkeologinen inventointi
- Maisemaselvitys
- Näkemäalueanalyysi ja havainnekuvat
- Melu- ja välkemallinnus
- Asukaskysely

### 7.2 Kaavoituksen ja YVA-menettelyn yhteensovittaminen

Ympäristövaikutusten arviointimenettely on tärkeä osa yleiskaavan laadintaa. Ympäristövaikutusten arviointia varten tehdyissä selvityksissä on huomioitu yleiskaavoituksessa tarvittavat selvitystarpeet, jolloin yleiskaava voidaan laatia YVA-menettelyn selvitysaineiston pohjalta.

Hankkeen YVA-ohjelma ja kaavoituksen osallistumis- ja arviointisuunnitelma pyritään asettamaan samoihin aikoihin nähtävillä. YVA- ja kaavaprosesseihin liittyvät tiedotustilaisuudet pyritään yhdistämään siten, että hankkeesta kiinnostuneet voivat tiedotustilaisuuksissa saada tietoa hankkeen, YVA-menettelyn ja kaavoituksen etenemisestä sekä siitä, miten YVA-menettelyn yhteydessä tehdyt selvitykset otetaan huomioon hankesuunnittelussa ja kaavoituksessa.



Kuva 7. YVA-menettelyn ja kaavoitusprosessin kulku.

## 8 Osallistuminen ja vuorovaikutus

### 8.1 Osalliset

Osallisia ovat

- kiinteistönomistajat
- ne, joiden asumiseen, työhön tai muihin oloihin valmisteilla oleva kaava saattaa huomattavasti vaikuttaa:
  - kaavan vaikutusalueen asukkaat, yritykset ja elinkeinonharjoittajat, virkistysalueiden käyttäjät, kaavan vaikutusalueen maanomistajat ja haltijat
- viranomaiset, joiden toimialaa suunnittelussa käsitellään:
  - Kalajoen kaupunki (hankealueella)
  - Alavieskan kunta (hankealueella)
  - Ylivieskan kaupunki (hankealueella)
  - Sievin kunta (lähikunta)
  - Pohjois-Suomen aluehallintovirasto
  - Pohjois-Pohjanmaan ELY-keskus
  - Pohjois-Pohjanmaan Liitto



- Jokilaaksojen Pelastuslaitos
- Pohjois-Pohjanmaan museo
- Puolustusvoimat, 3. logistiikkarykmentti
- Suomen Erillisverkot
- Traficom
- Väylä
- Luonnonvarakeskus Luke
- Fingrid Oyj
- Metsähallitus, Pohjanmaan-Kainuun luontopalvelut
- Suomen Metsäkeskus
- yhteisöt, joiden toimialaa suunnittelussa käsitellään:
  - asukkaita edustavat yhteisöt kuten asukasyhdistykset sekä kylätoimikunnat
  - tiettyä intressiä tai väestöryhmää edustavat yhteisöt, kuten luonnonsuojeluyhdistykset ja riistanhoitoyhdistykset
  - elinkeinonharjoittajia ja yrityksiä edustavat yhteisöt
  - muut paikallisella tai alueellisella tasolla toimivat yhteisöt kuten tienhoitokunnat ja vesien-suojeluyhdistykset
  - erityistehtäviä hoitavat yhteisöt tai yritykset kuten energia- ja vesilaitokset; Finavia Oyj, Di-gita Networks Oy, Elenia, Telia Finland Oyj, Elisa Oyj, DNA Oy, Cinia Group Oy, Ilmatieteen laitos, Vesikolmio Oy

## 8.2 Osallistuminen

Osallisilla on mahdollisuus antaa mielipiteensä ja muistutuksensa kaavan nähtävilläolon aikana kaavaluon-nos- ja kaavaehdotusvaiheessa. MRL 62 §:n mukaan osallisia ovat alueen maanomistajat ja ne, joiden asumi-seen, työntekoon tai muihin oloihin kaava saattaa huomattavasti vaikuttaa, sekä viranomaiset ja yhteisöt, joiden toimialaa suunnittelussa käsitellään. OAS:sta, kaavan valmisteluvaiheessa ja kaavan ehdotusvaiheessa pyydetään lausunnot viranomaisilta.

Verkasalon tuulivoimapuiston osayleiskaavaa koskeva tiedotus tapahtuu Alaveska -lehdessä, Kalajokilaakso -lehdessä ja Alaveskan kunnan internet-sivuilla kohdassa kuulutukset.

Kaava-aineisto on nähtävillä kunnan verkkosivuilla osoitteessa <https://www.alaveska.fi/asuminen-ja-ympa-risto/kaavoitus-ja-tontit>. Aineisto on nähtävillä myös Alaveskan kunnantalolla Pappilantie 1 ja Alaveskan kunnankirjastolla Pokelantie 3, 85200 Alaveska.

## 9 Suunnitteluvaiheet ja alustava aikataulu

### Kaavoituksen aloitusvaihe ja vireilletulo (Syksy 2022)

Kaavahankkeen vireille tulosta sekä osallistumis- ja arviointisuunnitelman nähtävillä asettamisesta kuulute-taan Alaveska -lehdessä, Kalajokilaakso -lehdessä ja Alaveskan kunnan internet-sivuilla kohdassa kuulutuk-set (MRL 63 §). Ulkopaikkakuntalaisille maanomistajille pyritään ilmoittamaan mikäli mahdollista kirjeitse kaavoituksen vireilletulosta ja OAS:sta. OAS:n nähtävilläoloaikana pidetään yleisötilaisuus.

Osallistumis- ja arviointisuunnitelma (OAS) asetetaan nähtävillä, jolloin osallisilla ja kunnan asukkailla on mahdollisuus esittää mielipiteensä tässä OAS:ssa esitetyistä osallistumis- ja vuorovaikutusmenetelmistä sekä kaavan vaikutusten arvioinnista. Mielipiteet pyydetään toimittamaan ensisijaisesti kirjallisena. Kirjalliset

mielipiteet pyydetään toimittamaan Alavieskan kunnalle kirjeellä osoitteella: Pappilantie 1, 85200 Alavieska tai sähköpostitse osoitteeseen: alavieskan.kunta@alavieska.fi.

Osallistumis- ja arviointisuunnitelmaa täydennetään tarvittaessa kaavoitusprosessin aikana.

### **Yleiskaavan valmisteluvaihe (Syksy 2023)**

Kaavan valmisteluvaihe ajoittuu keväälle-kesälle 2023 ja se laaditaan samanaikaisesti YVA-selostuksen kanssa. Kaavaluonnos asetetaan nähtäville keväällä-kesällä 2023 ja tällöin viranomaisille tarjotaan mahdollisuus lausunnon antamiseen. Nähtäville asettamisesta kuulutetaan lehdessä ja kaupungin kotisivuilla Internetissä.

Osallisilla ja kuntalaisilla on mahdollisuus esittää nähtävilläoloaikana mielipiteensä valmisteluvaiheen aineistosta joko kirjallisesti tai suullisesti. Mielipiteet pyydetään toimittamaan ensisijaisesti kirjallisena. Kirjalliset mielipiteet pyydetään toimittamaan Alavieskan kunnalle kirjeellä osoitteella Pappilantie 1, 85200 Alavieska tai sähköpostitse osoitteeseen: alavieskan.kunta@alavieska.fi ennen nähtävillä olon päättymistä.

### **Yleiskaavan ehdotusvaihe (Syksy 2024)**

Kaavaluonnoksen nähtävillä olon aikana saadut huomautukset ja lausunnot käsitellään ja niihin laaditaan vastineet. Kaavaehdotuksen laadinnassa huomioidaan YVA-menettelystä saatua yhteysviranomaisen perusteltua päätelmää. Kaavaan tehdään palautteen pohjalta tarvittavat muutokset. Kaavaehdotus käsitellään kaupungin päätöselimissä, jonka jälkeen kaavaehdotus asetetaan nähtäville 30 päiväksi. Nähtävillä oloaikana kaikilla osallisilla on mahdollisuus tehdä muistutus kaavaehdotuksesta. Muistutukset pyydetään toimittamaan ensisijaisesti kirjallisena. Nähtävillä olosta julkaistaan kuulutus Alavieska -lehdessä, Kalajokilaakso -lehdessä ja Alavieskan kunnan internet-sivuilla kohdassa kuulutukset.

Yleiskaavaehdotuksesta pyydetään lausunnot viranomaisilta. Yleiskaavasta järjestetään ehdotusvaiheessa tarvittaessa MRL 66§:n ja MRA 18 §:n mukainen viranomaisneuvottelu.

Kirjalliset muistutukset pyydetään toimittamaan Alavieskan kunnalle kirjeellä osoitteella: Pappilantie 1, 85200 Alavieska tai sähköpostitse osoitteeseen: alavieskan.kunta@alavieska.fi ennen nähtävillä olon päättymistä.

### **Yleiskaavan hyväksymisvaihe (Kevät 2025)**

Kaavaehdotuksesta annettuihin muistutuksiin ja lausuntoihin annetaan perustellut vastineet. Alavieskan kunnanvaltuusto hyväksyy yleiskaavan. Yleiskaavan hyväksymispäätöksestä kuulutetaan virallisesti MRL 67 §:n ja MRA 94 §:n mukaan.

Maankäyttö- ja rakennuslain 188 §:n mukaan yleiskaavan hyväksymistä koskevaan päätökseen haetaan muu-  
tosta valittamalla hallinto-oikeuteen siten kuin kuntalaissa säädetään.

Jos valituksia ei jätetä, kaava astuu voimaan, kun sen hyväksymistä koskevasta lainvoimaisesta päätöksestä on kuulutettu (MRA 93 §).