

# MAA-AINESLUVAN JA YMPÄRISTÖLUVAN YHTEISKÄSITTELYHAKEMUS

(Maa-aineslaki 555/1981, ympäristönsuojelulaki 527/2014)

Viranomaisen merkinnät

## 1. TOIMINTA, JOLLE LUPAA HAETAAN

Kyseessä on

- uusi lupahakemus  
 jatkolupahakemus (MAL 10:3 §), tiedot aiemmasta maa-aines- ja ympäristöluvasta

Yleiskuvaus toiminnasta ja toiminta-alueesta

Lupaa haetaan vuodeksi

- Haetaan lupaa aloittaa toiminta ennen lupapäätöksen lainvoimaisuutta (MAL 21 § ja YSL 199 §)

Perustelut toiminnan aloittamiseksi ennen lupapäätöksen lainvoimaisuutta sekä esitys vakuudeksi niiden haittojen, vahinkojen ja kustannusten korvaamisesta, jotka päätöksen kumoaminen tai luvan muuttaminen voi aiheuttaa

## 2. HAKIJA

Nimi tai toiminimi Maansiirto Kari Huttunen Oy	Y-tunnus 2842971-4
Postiosoite Nyypakantie 68, 85200 Alaivieska	
Sähköpostiosoite [REDACTED]	Puhelinnumero [REDACTED]

## 3. YHTEYSHENKILÖ- JA LASKUTUSTIEDOT

Nimi Kari Huttunen	Postiosoite Nyypakantie 68 85200 Alavieska
Sähköpostiosoite [REDACTED]	Puhelinnumero [REDACTED]
Laskutusosoite (postiosoite tai verkkolaskuosoite/OVT-tunnus, välittäjä-tunnus ja viite) [REDACTED]	

## 4. TOIMINTA-ALUEEN SIJAINTI, KIINTEISTÖTIEDOT SEKÄ KAAVOITUSTILANNE

Kunta, kylä/kaupunginosa Alavieskan kylä	Toiminta-alueen nimi Ahtimus
Kiinteistötunnus/-tunnukset 9-401-4-82, 9-401-6-6,9-401-6-95	Tilan nimi/nimet Ahtimus, Nurkkala, Murskema
Ottamisalueen keskipisteen koordinaatit (ETRS-TM35FIN) pohjoiskoordinaatti 7121133 itäkoordinaatti 367859	
Kiinteistön omistaja ja yhteystiedot sekä selvitys hakijan hallintaoikeudesta toiminta-alueeseen Ahtimus+ Murskema =PJK Murske/ Nurkkala= [REDACTED] kp+ [REDACTED]	

Toiminta-alueen rajanaapurit ja muut mahdolliset asianosaiset		
<input type="checkbox"/> Tiedot esitetään erillisellä <a href="#">liitelomakkeella 6010c</a>		
Toiminta-alueen ja sen ympäristön kaavoitustilanne	Sijaitseeko toiminta-alue pohjavesialueella?	Sijaitseeko toiminta-alue meren tai vesistön rantavyöhykkeellä?
<input type="checkbox"/> Maakuntakaava, kaavamerkintä <input checked="" type="checkbox"/> Yleiskaava, kaavamerkintä <input type="checkbox"/> Asemakaava, kaavamerkintä <input type="checkbox"/> Poikkeamispäätös <input type="checkbox"/> Ei oikeusvaikutteista kaavaa <input type="checkbox"/> Kaavamuutos vireillä	<input type="checkbox"/> kyllä <input checked="" type="checkbox"/> ei <input type="checkbox"/> osittain  Pohjavesialueen nimi ja tunnus	<input type="checkbox"/> kyllä <input checked="" type="checkbox"/> ei

## 5. OTETTAVA MAA-AINES JA OTTAMISEN JÄRJESTÄMINEN

Ottettavan aineksen kokonaismäärä (k-m <sup>3</sup> ) 390000 k-m <sup>3</sup>	Arvioitu vuotuinen ottamismäärä (k-m <sup>3</sup> ) 39000	Ottamisalueen pinta-ala (ha) 4,9
Alin ottamistaso (m, N2000- korkeusjärjestelmä) +28,00	Pohjaveden pinnan ylin korkeustaso (m, N2000, havaintopiste, havaintoaika)	Pohjaveden pinnan keskimääräinen korkeustaso (m, N2000)

Ottettavan aineksen laatu	Määrä (k-m <sup>3</sup> )
Kalliokiviaines	39000/v
Sora ja hiekka	
Moreeni	
Siltti ja savi	
Eloperäiset maa-ainekset	

Ottettavan aineksen käyttötarkoitus	Prosenttiosuus tai sanallinen kuvaus
Asfalttituotanto	
Betonituotanto	
Rakennuskivituotanto	50%=pohjarakentaminen
Raidesepeli	
Teiden rakentaminen ja tienpito	50%
Täytöt	
Muu käyttötarkoitus	
Esitys vakuudeksi (MAL 12 §) Alueella on voimassaoleva 15 000 e pankkitakaus	
Ottamistoiminnassa syntyvä kaivannaisjäte (laatu, määrä, hyödyntäminen) pääsääntöisesti ei synny kaivannaisjätettä, koska pintamaat on louhkselta poistettu (monttua mennään syvemmälle)	
<input type="checkbox"/> Tiedot on esitetty ottamissuunnitelmassa	

## 6. KIVENMURSKAAMOA JA -LOUHIMOA KOSKEVAT TIEDOT

<b>6.1 Perustiedot</b>	
Kivenmurkskaamon tyyppi	Murskaimen käyttövoima

kiinteä  siirrettävä  dieselmoottori  sähkömoottori

Kivenmurskaamon sijaintipaikan koordinaatit (ETRS-TM35FIN)

pohjoiskoordinaatti  
itäkoordinaatti

Tiedot toiminnan laitteistoista ja rakenteista  
siirrettävä tela/rengasalustainen asema

## 6.2 Häiriölle alttiit kohteet

Häiriölle alttiit kohteet sekä muut herkat kohteet, jotka sijaitsevat alle 500 m etäisyydellä kivenmurskaamon ja kivenlouhimon häiriötä aiheuttavasta toiminnasta

Kohde	Kohteen nimi, kiinteistötunnus tai käyntiosoite	Etäisyys murskaamosta/louhimosta (m)	Merkintä laitoksen sijaintikartalla
Asuinkiinteistö	ei		
Loma-asunto	ei		
Koulu tai päiväkot	ei		
Leikkikenttä	ei		
Sairaala	ei		
Virkistysalue	ei		
1- tai 2-luokan pohjavesialue	ei		
Pohjavedenottamo	ei		
Talousvesikaivo	ei		
Vesistö	ei		
Natura 2000 -alue	ei		
Muu luonnonsuojelukohde	ei		
Muu häiriölle altis kohde	ei		

## 6.3 Louhintamäärät ja murskattavat ainesmäärät

	Keskimäärin (1 000 t/v)	Maksimimäärä (1 000 t/v)
Louhintamäärä	40000	50000
Murskattava aines	40000	50000

## 6.4 Tuotteet ja tuotantomäärät sekä varastointi

Tuote	Arvioitu vuosituotanto (1 000 t/v)	
	Keskiarvo	Maksimi
kiviaineksia	40000	50000

Kuvaus varastokasojen (raaka-aine ja tuotteet) ainesmääristä ja varastointiajasta  
kiviainekset varastoidaan nykyisen kivimontun pohjassa, max 40000tn kerrallaan

Tiedot on esitetty ottamissuunnitelmassa

### 6.5 Toiminta-ajat

Murskauslaitoksen ja louhintatöiden toiminta-aika (vuodet ja kuukaudet)

**Maanantai-perjantai klo 6-22, keskimäärin 60 päivää vuodessa**

Toiminto	Vuotuinen toiminta-aika (pv/v)	Viikoittainen toiminta-aika (viikonpäivät)	Päivittäinen toiminta-aika (kellonajat)	Mahdolliset poikkeamat toiminta-ajoissa
Murskaus	60	ma-pe	6-22	
Poraus	10	ma-pe	6-22	
Rikotus	10	ma-pe	6-22	
Räjäytys	5	ma-pe	6-16	
Kuormaus ja kuljetus	160	ma-pe	6-20	lauantai 10pv/v
Muu, mikä?				

Tiedot on esitetty ottamissuunnitelmassa

### 6.6 Polttoaineiden ja muiden aineiden kulutus ja varastointi sekä veden ja sähkön käyttö

Raaka-aine	Keskimääräinen kulutus (t tai m <sup>3</sup> /v)	Maksimikulutus (t tai m <sup>3</sup> /v)	Varastointipaikka
Polttoaine, laatu: kevytpolttoaine	78m <sup>3</sup>	108 m <sup>3</sup>	kaksoisvaippasäiliö
Öljyt	0,4 m <sup>3</sup>	0,6 m <sup>3</sup>	ei säilytetä alueella
Voiteluaineet	0,34 m <sup>3</sup>	0,5 m <sup>3</sup>	ei säilytetä alueella
Räjähdyksineet, laatu: kermiitti, ano, dynamiitti	48 t/v	50 t/v	ei säilytetä alueella
Pölynsidonta-aineet, laatu: vesi ja tiesuola			tietä suolataan tarvittaessa tiesuolalla
Muu, mikä?			

Tiedot vedenotosta ja -käytöstä

Murskauksessa ei käytetä ulkopuolelta tuotavaa vettä

Arvio sähkön kulutuksesta (GWh/v)  
0,7 GWh/v

Sähkö hankitaan  
 verkosta  
 aggregaatista

Tiedot on esitetty ottamissuunnitelmassa

### 6.7 Ympäristöasioiden hallintajärjestelmä

Laitoksella on ympäristöasioiden hallintajärjestelmä, mikä?

Ympäristöasioiden hallintajärjestelmä on sertifioitu

Tiedot on esitetty ottamissuunnitelmassa



6.8 Päästöt ilmaan ja niiden puhdistaminen		
Päästö	Päästölähde	Päästön määrä (t/v)
Hiukkaset (sis. pöly)	kevyt polttoöljy	0,0186t/v
Typen oksidit (NO <sub>x</sub> )	kevyt polttoöljy	0,39 t/v
Rikkidioksidi (SO <sub>2</sub> )	kevyt polttoöljy	0,35 t/v
Hiilidioksidi (CO <sub>2</sub> )	kevyt polttoöljy	700 t/v
Päästöjen puhdistamismenetelmät sekä toimet päästöjen vähentämiseksi Käytetään nykyaikaisia työkoneita, päästöt vähäisiä		
<input type="checkbox"/> Tiedot on esitetty ottamissuunnitelmassa		

6.9 Melu ja värinä sekä toimet niiden vähentämiseksi			
Melulähde	Äänitehotaso (L <sub>WA</sub> dB(A))	Melu on kapeakaistaista tai iskumaista	Suunnitellut meluntorjuntatoimet
poraus/murskaus	100-120	<input checked="" type="checkbox"/>	murskaus tapahtuu montussa
lastaus/kuljetus	85-110	<input type="checkbox"/>	
		<input type="checkbox"/>	
		<input type="checkbox"/>	
Toimet melun vähentämiseksi jatketaan murskausta montussa			
Toiminnasta aiheutuva melutaso häiriölle alttiissa kohteissa on <input type="checkbox"/> mitattu, ajankohta: → mittausraportti on liitetty ilmoituksen liitteeksi <input type="checkbox"/> arvioitu laskelmilla, ajankohta: → laskelmat on liitetty ilmoituksen liitteeksi			
Tärinävaikutukset ja toimet niiden vähentämiseksi			
<input type="checkbox"/> Tiedot on esitetty ottamissuunnitelmassa			

6.10 Maaperän, pohjavesien ja pintavesien suojelutoimet
Toimet maaperän ja pohjavesien pilaantumisen ehkäisemiseksi (mm. polttoaine- ja öljysäiliöiden tekninen taso ja suojaustoimet tukitoiminta-alueella) Pohjaveteen ei kohdistu päästöjä, polttoaine säilytetään vain tarvittavia määriä. valuma-alueella varmistetussa säiliössä. Työkoneiden ja kaluston turvallisuus ja toimintakunto varmistetaan säännöllisesti huoltotoimenpiteillä. Työkoneiden kunto tarkistetaan silmämääräisesti päivittäin.
Hulevesijärjestelyt (mm. mahdollinen selkeytysallas, pintavesien johtaminen) vähäiset pintavede johdetaan olemassa olevaan purkuojaan
Jätevesien käsittely ei tule
<input type="checkbox"/> Tiedot on esitetty ottamissuunnitelmassa

6.11 Syntyvät jätteet ja niiden käsittely			
Jätteenimike	Arvioitu määrä (kg/v)	Käsittely- tai hyödyntämistapa	Toimituspaikka
ei synny jätettä			

Tiedot vaarallisten jätteiden varastoinnista, kirjanpidosta, kuljetuksista ja jätteiden vastaanottajasta			
<input type="checkbox"/> Tiedot on esitetty ottamissuunnitelmassa			

### 7. LIIKENNE JA LIIKENNEJÄRJESTELYT

Toiminnasta aiheutuva raskas liikenne (käyntiä/vrk) toimintakaudesta riippuen, sesonkiaikana keskimäärin 5-15 kertaa päivässä,
Selvitys tieyhteyksistä ja tieoikeuksista Kulku Laakion metsäautotietä n. 600 m, yhteiskäyttö oikeus tielle
Kuvaus teiden päällystämistä ja pölyntorjuntakeinoista Tiestö on sorapintaista, pölyntorjunta tehdään tarvittaessa suolauksella
<input type="checkbox"/> Tiedot on esitetty ottamissuunnitelmassa

### 8. ARVIO TOIMINNAN VAIKUTUKSISTA YMPÄRISTÖÖN

Yleiskuvaus toiminta-alueen ympäristöolosuhteista sekä toiminnan vaikutuksista ympäristöön Toiminta-alue sijaitsee aiemmin avatulla louhoksella, vaikutukset ympäristöön kohdistuvat toiminta-alueelle
Vaikutukset yleiseen viihtyisyyteen ja ihmisten terveyteen Alue sijaitsee n. 2 km lähimpään asutukseen. Toiminta ei aiheuta viihtyvyyden alenimista nykytilasta, koska alue on käytössä ollut louhosalue.
Vaikutukset luontoarvoihin, maisemaan sekä rakennettuun ympäristöön Vaikutukset luontoon ovat vähäiset, koska alue on vanhaa maa-ainesottoaluetta. Syrjäisestä sijainnista johtuen, toiminnalla ei ole vaikutuksia rakennettuun ympäristöön.
Vaikutukset vesistöön ja sen käyttöön Toiminnalla ei ole vaikutusta vesistöön. Louhosalueen valumavesi muodostuu sade- ja sulamisvesistä.
Vaikutukset ilmanlaatuun Pölyvaikutus kohdistuu laitosalueen välittömään läheisyyteen
Vaikutukset maaperään ja pohjaveteen Toiminnalla ei ole vaikutusta maaperään tai pohjaveteen. Alue ei sijaitse pohjavesialueella.
Ympäristövaikutusten arviointimenettely (YVA) <input type="checkbox"/> Tehty, päivämäärä: <input type="checkbox"/> Yhteysviranomaisen kannanotto, että ympäristövaikutusten arviointimenettelyä ei tarvita, päivämäärä:
<input type="checkbox"/> Tiedot on esitetty ottamissuunnitelmassa

### 9. TOIMINTAAN LIITTYVÄT YMPÄRISTÖRISKIT, ONNETTOMUUKSIEN ENNALTAEHKÄISY JA VARAUTUMINEN POIKKEUKSELLISIIN TILANTEISIIN

Kuvaus riskeistä ja niihin varautumisesta Toimintaan liittyvä riski voi syntyä polttoainevuodosta. Sitä ehkäistään koneita huoltamalla. Alueella säilytetään vain työvaiheessa tarvittava määrä polttoainetta. Polttoaineet ovat kaksoisvaippasäiliössä.
<input type="checkbox"/> YSL 15 §:n mukainen varautumissuunnitelma on tehty <input type="checkbox"/> Tiedot on esitetty ottamissuunnitelmassa

## 10. TOIMINNAN TARKKAILU

Käyttötarkkailu Aistinvaraisesti havainnoidaan mahdollisista riskitilanteista, häiriötilanteista ilmoitetaan palo/pelastusviranomaisille
Päästö- ja vaikutustarkkailu tarkkaillaan silmämääräisesti
Mittausmenetelmät ja -laitteet, laskentamenetelmät ja niiden laadunvarmistus
Raportointi ja tarkkailuohjelmat
<input type="checkbox"/> Tiedot on esitetty ottamissuunnitelmassa

## 11. VOIMASSA TAI VIREILLÄ OLEVAT LUVAT, PÄÄTÖKSET JA SOPIMUKSET

	Myöntämis- päivämäärä	Viranomainen/taho	Vireillä
Ympäristölupa	1.2.2024	Alavieskan kunta	
Maa-aineslupa			
Vesilain mukainen lupa			<input type="checkbox"/>
Rakennuslupa			<input type="checkbox"/>
Poikkeamispäätös			<input type="checkbox"/>
Toimenpidelupa			<input type="checkbox"/>
Päätös kemikaalien vähäisestä teollisesta käsittelystä ja varastoinnista			<input type="checkbox"/>
Jätevesien johtaminen			
a) Sopimus yleiseen tai toisen viemäriin liittymisestä			<input type="checkbox"/>
b) Jätevesien johtamislupa vesistöön			<input type="checkbox"/>
c) Lupa jäteveden johtamiseksi ojaan tai maahan			<input type="checkbox"/>
d) Maanomistajan suostumus jäteveden johtamiselle			<input type="checkbox"/>
Muutoksenhakutuomioistuimen päätös			
a) maa-ainesluvasta			<input type="checkbox"/>
b) ympäristöluvasta			<input type="checkbox"/>
c) muusta luvasta tai päätöksestä, mistä?			<input type="checkbox"/>
Muu lupa, päätös tai sopimus, mikä?			<input type="checkbox"/>
Onko samanaikaisesti vireillä muita tätä hakemusta koskevaan ratkaisuun mahdollisesti vaikuttavia asioita? <input checked="" type="checkbox"/> Ei <input type="checkbox"/> Kyllä, mitä?			
<input type="checkbox"/> Tiedot on esitetty ottamissuunnitelmassa			

## 12. LUPAHAKEMUKSEN LIITTEET

### Kiinteistöjen omistusoikeuteen ja ottamisen järjestämiseen liittyvät sopimukset ja asiakirjat

- Hallintaoikeusselvitys ottamispaikkaan
- Kiinteistön omistajan antama kirjallinen suostumus luvan hakemiseen
- Luettelo ottamisalueen rajanaapureista ja muista mahdollisista asianosaisista ([lomake 6010c](#))
- Kiinteistörekisteriote ja kiinteistörekisterin karttaote
- Selvitys tieoikeuksista
- Valtakirja

### Ottamissuunnitelma ja kaivannaisjätteen jätehuoltosuunnitelma

- Ottamissuunnitelma
- Kaivannaisjätteen jätehuoltosuunnitelma

### Kartat ja leikkauspiirustukset

- Yleiskartta
- Sijaintikartta
- Kaavakartta- ja kaavamääräysote
- Suunnitelmakartta
- Leikkauspiirustukset

### Muut liitteet

- Ympäristövaikutusten arviointiselostus ja YVA-yhteysviranomaisen perusteltu päätelmä
- Luonnonsuojelulain 35 §:n mukainen Natura-arvioinnin tarveharkinta
- Muu, mikä?

## 13. ALLEKIRJOITUS

Paikka ja päivämäärä

Alavieska 15.2.2025

Allekirjoitus (tarvittaessa)

Kari Huttunen  
Nimen selvennys

## Maansiirto Kari Huttunen Oy maa-aineksen ottamislupahakemus

Asia: Maa-ainesten ottolupahakemus, joka koskee kalliokiviaineksen ottamista kiinteistöillä Ahtimus 9-401-8-82, Nurkkala 9-401-6-60 ja Murskemaa 9-401-6-95.

Hakemuksen kohteena olevat kiinteistöt sijaitsevat Alavieskassa, Laakion metsäautotien varressa.

Ottamisalue sijaitsee maa- ja metsätalousalueella.

Lähimmät rakennukset sijaitsevat noin 2 km päässä ottamisaluetta.

Alue ei sijaitse pohjavesialueella, eikä sen läheisyydessä ole muinaismuistokohteita tai suojelualueita.

Alueelle haetaan maa-aineslupaa kymmeneksi (10) vuodeksi.

Alueella on myönnetty ympäristölupa 1.2.2024

Alueella on maa-aineslupa kiven louhintaan (PJK-Murske Ay-nimellä), joka on voimassa 30.3.2025 saakka.

PJK-Murske Ay nimissä olevaa lupaa muutetaan Maansiirto Kari Huttunen Oy nimelle.

Kari Huttunen on omistajana myös PJK-Murskeessa.

Ottamisalueen pinta-ala on 4,9 ha.

Kokonaismassat ovat 390 000 m<sup>3</sup> -ktr .Vuotuinen otto on 39 000 m<sup>3</sup> -ktr

Varsinainen murskaus suoritetaan louhintamontussa.

Nykyistä louhosmonttua on tarkoitus syventää 10 metrillä. Ottaminen tapahtuu suunnitelmakartassa olevaan tasoon +28.00.

Tähän saakka ottamista on riittänyt tasolla + 38.00

Korkeudet ovat N2000 järjestelmän mukaiset.

Louhoksen vähäiset valuma- ja sadevedet johdetaan olemassa olevaan ojaan, josta vesi jatkaa matkaansa isompaan laskukanavaan.

Louhosalueelle menevä tie on suljettu metallipuomilla sekä alueella on avolouhoksesta varoittava merkki.

Liitteenä on sijaintikartta, poikkileikkauskuvat, pohjakartta

Ottaminen on kuvattu pohjakartalla.

  
Alavieska 17.2.2025 Kari Huttunen

LUETTELO ASIANOSAISISTA – liite ympäristölupahakemukseen

Kiinteistötunnus	Kiinteistön omistaja/haltija	Postiosoite	Postitoimipaikka	Maa (jos ei Suomi)
	████████████████████	████████	██████	
	██████████	██████████	██████	
	██████████	██████████	██████	
	████████████████████	████████	██████	

YMPÄRISTÖHALLINTO

PVM

KAIVANNAISJÄTTEEN JÄTEHUOLTOSUUNNITELMA  
 MAA-AINESTEN OTTAMISTOIMINNALLE  
 (MAL 5a §, 16b §, YSL 114 §).

Suunnitelma liittyy maa-ainesten ottamislupaan Ympäristölupaan 

## 1. LUPATIEDOT

Ympäristöluvan tai maa-ainesten ottamisluvan hakijan nimi  
 Maansiirto Kari Huttunen Oy

Ottamisalueen nimi

Ahtimus 9-401-4-82, Nurkkala 9-401-6-60, Murskema 9-401-6-95

Kunta  
AlavieskaKylä  
Alavieskan kyläTilan RN:o  
kts. ylläOttamisalueen pinta-ala  
4,9 haLuvan viimeinen voimassaolopäivä  
30.3.2025

Ottava maa-aines	Ottamismäärä (m <sup>3</sup> -ktr)
Kalliokiviaines (murske, louhe)	390 000
Rakennus- ja muu luonnonkivi	
Sora ja hiekka	
Moreeni	
Multa tai savi	

## 2. KAIVANNAISJÄTE

Kaivannaisjätteen laji <sup>1)</sup>	Arvio kaivannaisjätteen kokonaismäärästä (m <sup>3</sup> -ktr) <sup>2)</sup>	Kaivannaisjätteen hyödyntäminen ja käsittely <sup>3)</sup>	
Pilaantumaton		Valitse 1, 2 ja/tai 3	Tarvittaessa yksityiskohtaisempi kuvaus
Ei pysyvä maa-aines	Pintamaa	n.1000 m3 -itr	pintamaan maisemoidaan lopuksi luiskaan
	Kannot ja hakkuutähteet	n.50 m3 -itr	haketetaan
Pysyvä maa-aines	Kivipöly tai kivituhka		
	Vesiseulonta- ja selkeytysaltaiden hienoainekset		
	Savi ja siltti		
	Sivukivi		
	Seulontakivet ja lohkareet		
	Muu, mitä?		
Pilaantunut maa-aines	Mitä?		
Kaivannaisjätteitä yhteensä			

A) Tiedot kaivannaisjätteen ympäristövaikutuksista<sup>(4)</sup>

Esitetty maa-ainesten ottamissuunnitelmassa.

Kaivannaisjätteet ovat puhdasta pintamaata

B) Ympäristön pilaantumisen sekä muiden vaikutusten ehkäisemiseksi toteutettavat toimet toiminnan aikana ja sen päätyttyä<sup>(5)</sup>

Esitetty maa-ainesten ottamissuunnitelmassa.

Pintamaat puhtaita maita, ei ympäristön pilaantumisvaaraa

C) Selvitys seurannasta ja tarkkailusta toiminnan aikana ja sen päätyttyä<sup>(6)</sup>

Esitetty maa-ainesten ottamissuunnitelmassa.

Silmämääräinen seuranta

D) Tiedot toiminnan lopettamisesta<sup>(7)</sup>

Esitetty maa-ainesten ottamissuunnitelmassa.

Ei ole tietoa toiminnan lopettamisajankohdasta

### 3. KAIVANNAISJÄTEALUE

E) Selvitys kaivannaisjätteen jätealueesta<sup>(8)</sup>

Esitetty maa-ainesten ottamissuunnitelmassa.

Jätealueen sijainti ja pinta-ala (ha)

Kiviainesmontun luiskaan täyttö

Jätealueen perustaminen ja hoito

ei tarvetta erilliselle alueelle

Jätealueen ympäristö

Selvitys maaperän ja pohjaveden tilasta

ei pohjavesialuetta

Jätealueen ympäristövaikutukset ja niiden seuranta

ei ympäristövaikutuksia

Jätealueen käytöstä poistaminen ja jälkihoito

Jätealuetta ei synny, koska pintamaat käytetään kalliolouhoksen luiskan maisemointiin.

F) Liitekartta 1:2000-1:10 000, josta käy ilmi kaivannaisjätteen jätealueiden sijainti ja lähiympäristö

Esitetty maa-ainesten ottamissuunnitelmassa

### 4. LISÄTIETOJA

Yhdyshenkilön nimi ja yhteystiedot (osoite, puhelin ja sähköpostiosoite)

Kari Huttunen, Nyypakantie 68, 85200 Alavieska



## OHJEITA:

### YLEISTÄ

#### **Kaivannaisjätteen jätehuoltosuunnitelma:**

Kaivannaisjätteen jätehuoltosuunnitelma on laadittava maa-ainesten *ottamistoiminnassa syntyvästä kaivannaisjätteestä*. Vaatimus kaivannaisjätteen jätehuoltosuunnitelmasta koskee maa-ainelain 5 a § ja 16 b nojalla tapahtuvaa maa-ainesten ottamista sekä ympäristönsuojelulain 114 § tarkoittamaa kivenlouhimoa, muuta kiven louhintaa ja kivenmurskausta. Kaivannaisjätteen jätehuoltosuunnitelma on osa maa-ainesten ottamissuunnitelmaa. Kaivannaisjätteen jätehuoltosuunnitelma tulee esittää maa-ainelain mukaisen lupahakemuksen yhteydessä myös silloin, jos maa-aineksen ottaminen ei edellytä ottamissuunnitelmaa (maa-ainelaki 5 §:n 1 mom). Kaivannaisjätteen jätehuoltosuunnitelma tehdään vain luvanvaraisesta toiminnasta, joten kotitarveottamisesta suunnitelmaa ei vaadita.

Kaivannaisjätteen jätehuoltosuunnitelman laatimisen keskeiset tavoitteet ovat jätteiden synnyn ehkäisy, jätteiden hyödyntämisen edistäminen sekä jätteiden turvallinen käsittely ja ympäristön pilaantumisen ehkäisy

#### **Jätehuoltosuunnitelman toimittaminen viranomaiselle ja aikataulu:**

Kaivannaisjätteen jätehuoltosuunnitelma käsitellään maa-ainesten ottamislupahakemuksen yhteydessä. Jos ottaminen edellyttää lisäksi ympäristölupaa, jätehuoltosuunnitelma liitetään ympäristölupahakemukseen. Jos maa-ainesten ottamislupa on haettu ennen ympäristölupaa tai sitä haetaan samanaikaisesti ympäristölupaa kanssa, niin tällöin maa-ainesten ottamissuunnitelma tai siihen sisältyvä kaivannaisjätteen jätehuoltosuunnitelma kopioidaan osaksi ympäristölupahakemusta.

Voimassa olevien maa-ainesten ottamislupien jätehuoltosuunnitelma esitetään maa-ainelupaa tai ympäristölupaa valvovalle viranomaiselle valvontatarkastuksen yhteydessä. Ensimmäisen kerran suunnitelma tulee esittää 30.4.2009 mennessä. Kaivannaisjätteen jätehuoltosuunnitelmaa koskeva vaatimus ei koske ottamistoimintaa, joka on jo päättynyt ja josta lopputarkastus on tehty ennen 1.6.2008.

Jätehuoltosuunnitelma laaditaan koko toiminta-ajalle, mutta se tarkistetaan viiden vuoden välein. Jätehuoltosuunnitelma tulee toimittaa ensisijassa sähköisesti valvontaviranomaiselle.

## 1. LUPATIEDOT

Tässä kohdassa esitetään keskeiset maa-ainestenottamislupaa tai ympäristölupaa koskevat tiedot.

## 2. KAIVANNAISJÄTE

### 1) Kaivannaisjätteen laji ja ominaisuudet

Kaivannaisjätteellä tarkoitetaan kallio- tai maaperässä luonnollisesti esiintyvän orgaanisen tai epäorgaanisen aineksen irrotuksessa tai sen varastoinnissa, rikastamisessa tai muussa jalostamisessa syntyvää jätettä. Maa-ainesten ottamisen yhteydessä syntyviä kaivannaisjätteitä voivat olla esimerkiksi ottamisalueiden pintamaat, sivukivet, vesiseulonta- ja selkeytysaltaiden hienoainekset, kivituhka ja vastaavat ainekset.

Maa-ainesten ottamisessa syntyvät kaivannaisjätteet ovat yleensä pilaantumattomia joko pysyviä (inerttejä) tai ei pysyviä maa-aineksia. Pilaantumaton maa-aines ja pysyvä kaivannaisjäte on määritelty kaivannaisjäteasetuksen (379/2008) 2 §:n 1 momentin 4 ja 5 kohdissa. Mikäli ottamistoiminnassa syntyy pilaantuneita kaivannaisjätteitä, ne yksilöidä ao. kohdassa.

### 2) Arvioi kaivannaisjätteenkokonaisuudesta

Ilmoitetaan kaivannaisjätelajeittain arvio koko tuotantoaikana syntyvästä kaivannaisjätteen määrästä teoreettisina kiintokuutiometreinä.

### 3) Kuvaus jätteen hyödyntämisestä ja käsittelystä

Valitaan vaihtoehdoista joko 1, 2 ja/tai 3.

1. Kaivannaisjäte käytetään ottamisalueen suojarakenteisiin, jälkihoitoon ja maisemointiin
2. Kaivannaisjäte kuljetetaan ottamisalueen ulkopuolelle hyödynnettäväksi
3. Kaivannaisjäte varastoidaan alueelle yli 3 vuodeksi. Alueelle perustetaan kaivannaisjätteen jätealue, lomakkeen kohta E.

Tarvittaessa jätteiden hyödyntämistä ja käsittelyä kuvataan tarkemmin oikeanpuoleisessa sarakkeessa.

Ottamistoiminnassa syntyviä kaivannaisjätteitä voidaan hyödyntää ja käsitellä tehokkaasti. Pintamaita, kiviä ja kivennäismaita voidaan usein käyttää jälkihoidossa pintarakenteena sekä täyttöjen tekemiseen. Suuret kivet ja lohkareet voidaan murskata kiviainestuotteiksi. Kannot ja muu puuaines voidaan hakettaa ja viedä poltettavaksi tai käyttää pintarakenteena. Vesiseulonta ja selkeytysaltaiden hienoainekset voidaan käyttää maisemoinnissa ja ympäristönhoidossa.

Mikäli ottamistoiminnassa syntyneitä kaivannaisjätteitä ei voida käyttää hyödyksi ja ne joudutaan varastoimaan ja sijoittamaan ottamisalueelle, jätehuoltosuunnitelman tulee sisältää tiedot kyseisen kaivannaisjätteen käsittelypaikasta eli *kaivannaisjätteen jätealueesta*. Kaivannaisjätteen jätehuoltosuunnitelmassa tarvittavia tietoja kaivannaisjätteen jätealueesta on käsitelty kohdassa 10.

#### 4) Tiedot kaivannaisjätteen ympäristövaikutuksista

Kaivannaisjätteistä ja niiden varastoinnista mahdolliset aiheutuvat ympäristövaikutukset kuvataan tässä, mikäli tietoja ei ole esitetty ottamissuunnitelmassa. Tyypillisiä ympäristövaikutuksia voivat olla esimerkiksi pohjavesi-, pintavesi-, melu- sekä maisemahaitat. Jätealueen ympäristövaikutuksia on tarkasteltu kohdassa 10.

#### 5) Ympäristön pilaantumisen sekä muiden vaikutusten ehkäisemiseksi toteutettavat toimet toiminnan aikana ja sen päätyttyä

Ottamistoiminnan haitallisten vaikutusten ehkäisemiseksi toteutettavat toimet toiminnan aikana ja sen päätyttyä esitetään tässä, mikäli niitä ei ole esitetty ottamissuunnitelmassa. Mikäli tiedot on esitetty ottamissuunnitelmassa laitetaan rasti " Esitetty maa-ainestenottamissuunnitelmassa" –kohtaan.

#### 6) Seuranta ja tarkkailu toiminnan aikana ja sen päätyttyä

Toiminnan seuranta ja tarkkailu kuvataan tässä, mikäli ko.tietoja ei ole esitetty ottamissuunnitelmassa. Mikäli tiedot on esitetty ottamissuunnitelmassa laitetaan rasti " Esitetty maa-ainestenottamissuunnitelmassa" –kohtaan.

#### 7) Toiminnan lopettaminen

Toiminnan lopettaminen kuvataan tässä, mikäli ko.tietoja ei ole esitetty ottamissuunnitelmassa. Mikäli tiedot on esitetty ottamissuunnitelmassa laitetaan rasti " Esitetty maa-ainestenottamissuunnitelmassa" –kohtaan.

### 3. KAIVANNAISJÄTEALUE

#### 8) Selvitys kaivannaisjätteen jätealueesta

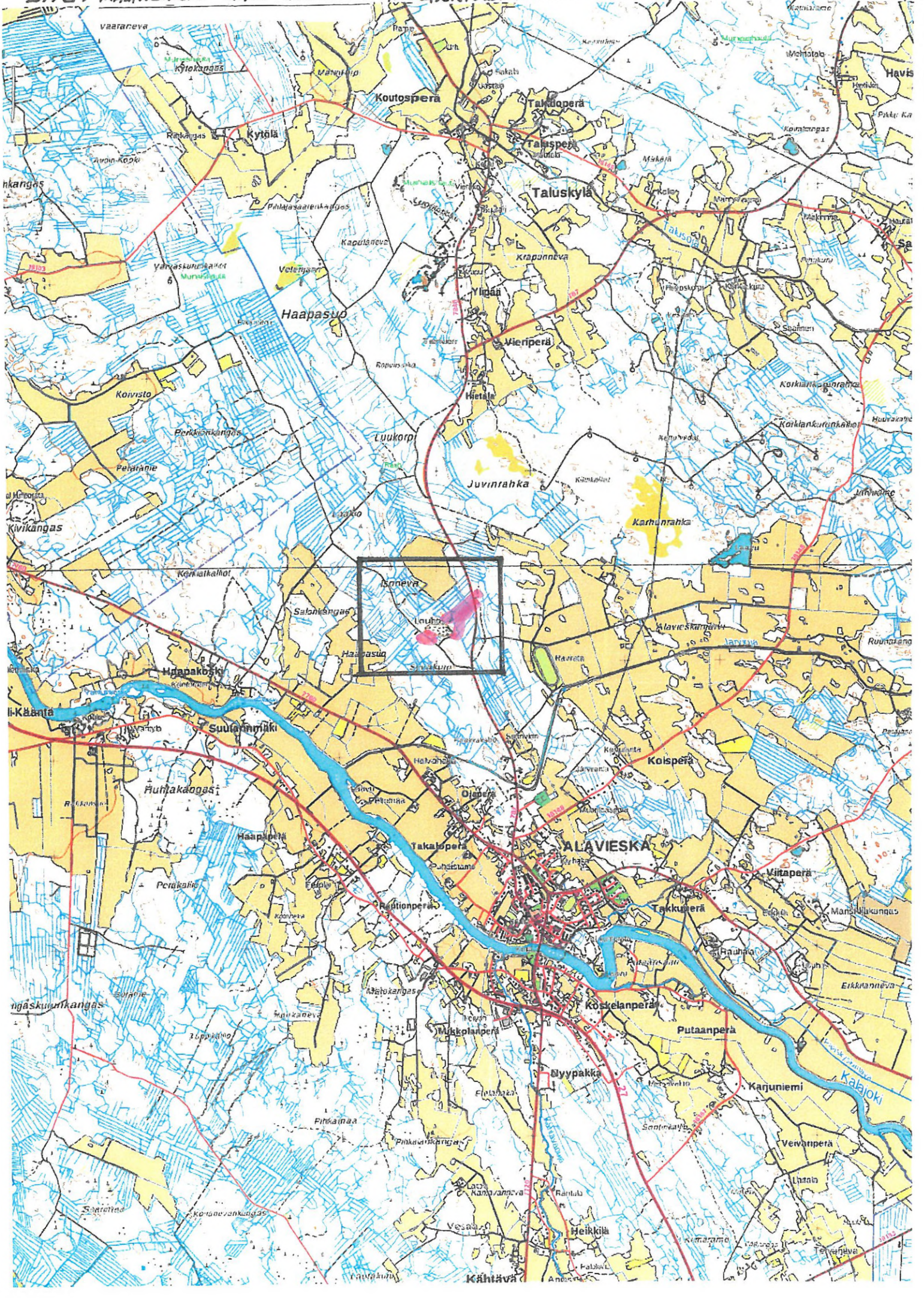
Esitetään tiedot kaivannaisjätteen jätealueesta ja sen ympäristöstä sekä tiedot jätealueen ympäristövaikutuksista ja seurannasta. Lisäksi esitetään tiedot jätealueen käytöstä poistamisesta ja jälkihoidosta sekä niihin liittyvästä tarkkailusta. Tiedot tulee esittää, mikäli niitä ei ole esitetty ottamissuunnitelmassa. Jätealueista esitetään lisäksi *liitekartta 1:2000 - 1:10 000*. Mikäli tiedot on esitetty ottamissuunnitelmassa laitetaan rasti " Esitetty maa-ainestenottamissuunnitelmassa" –kohtaan.

Mikäli maa-ainesten ottamisessa syntyvää pilaantumaton tai pysyvää kaivannaisjätettä varastoidaan ja sijoitetaan ottamisalueelle yli kolmeksi vuodeksi, tulee kaivannaisjätehuoltosuunnitelmassa esittää tiedot kyseisestä *kaivannaisjätteen jätealueesta*. Mikäli kaivannaisjäte on muuta kuin pilaantumaton tai pysyvää, niin määräaika kaivannaisjätealueen perustamiselle on 1 vuosi.

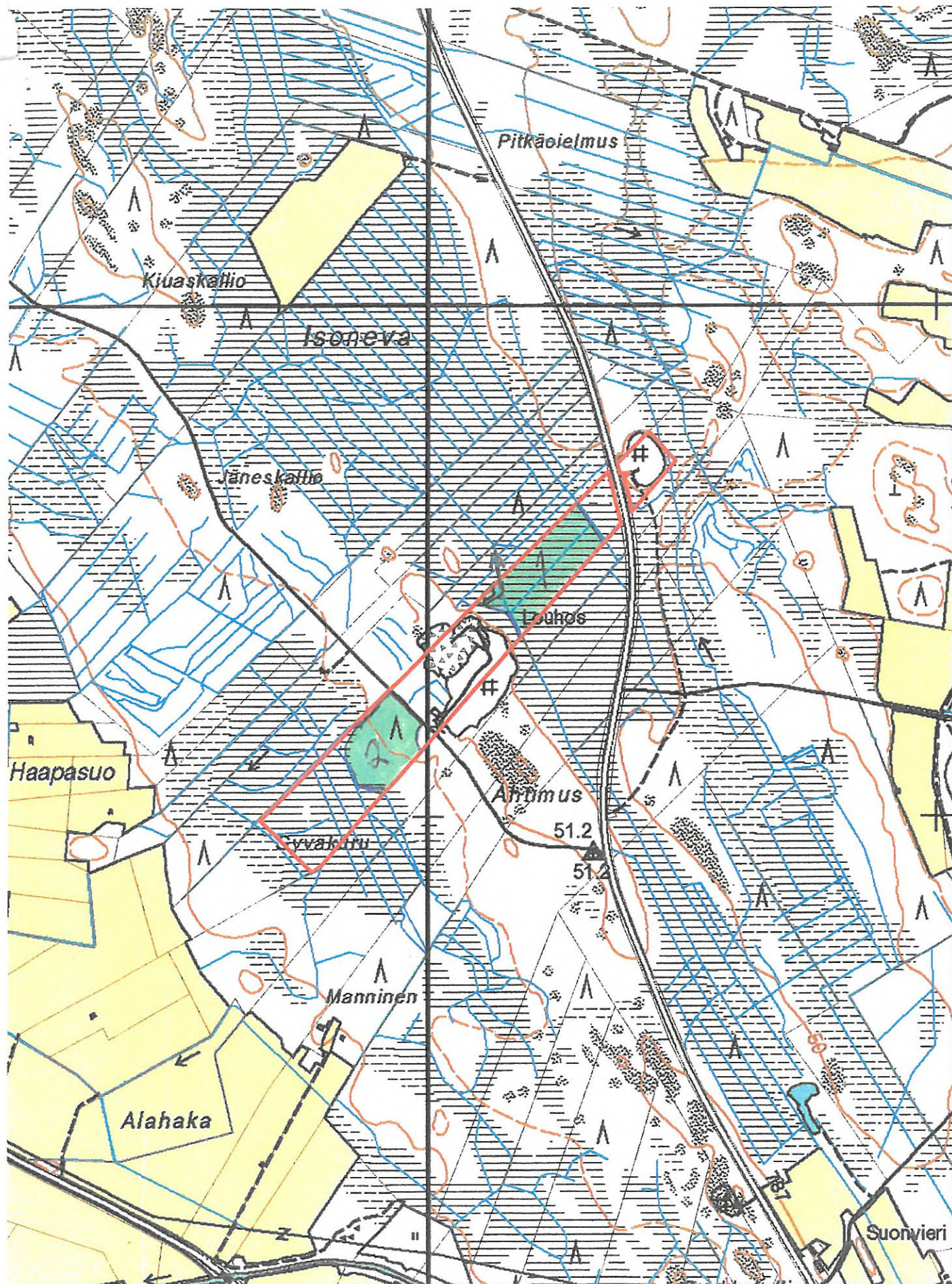
### 4. LISÄTIETOJA ANTAA

Ilmoitetaan yhteyshenkilön nimi ja yhteystiedot, jolta voi tiedustella kaivannaisjättesuunnitelmasta yksityiskohtaisempia tietoja.

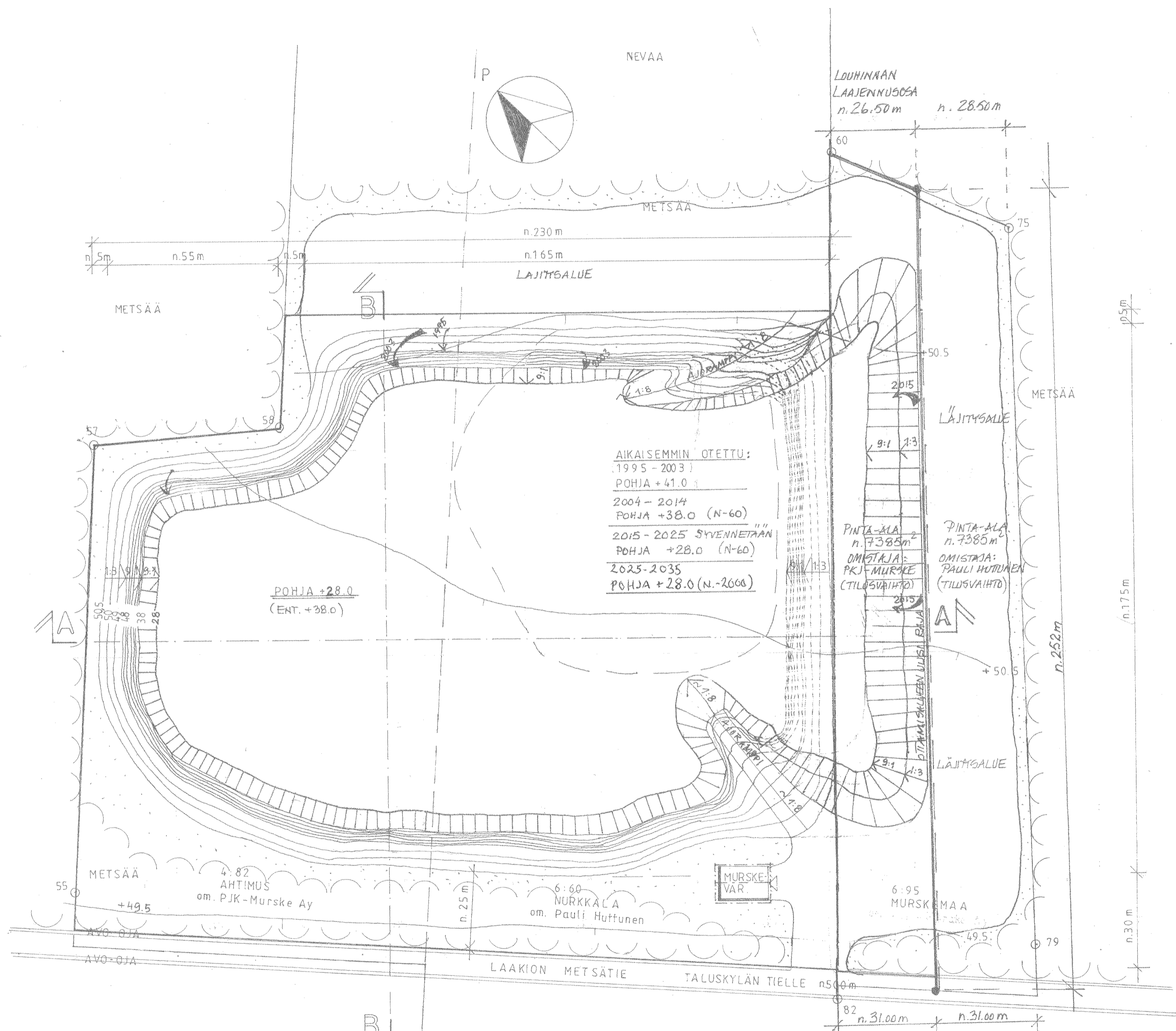












AIKAISEMMIN OTETTU:  
 1995 - 2003  
 POHJA +41.0  
 2004 - 2014  
 POHJA +38.0 (N-60)  
 2015 - 2025 SYVENNETÄÄN  
 POHJA +28.0 (N-60)  
 2025 - 2035  
 POHJA +28.0 (N-2000)

PINTA-ALA  
 n. 7385 m<sup>2</sup>  
 OMISTAJA:  
 PJK-MURSKKE  
 (TILISVAIHTO)

PINTA-ALA  
 n. 7385 m<sup>2</sup>  
 OMISTAJA:  
 PAULI HUTTONEN  
 (TILISVAIHTO)

**MERKKIEN SELITYKSET:**

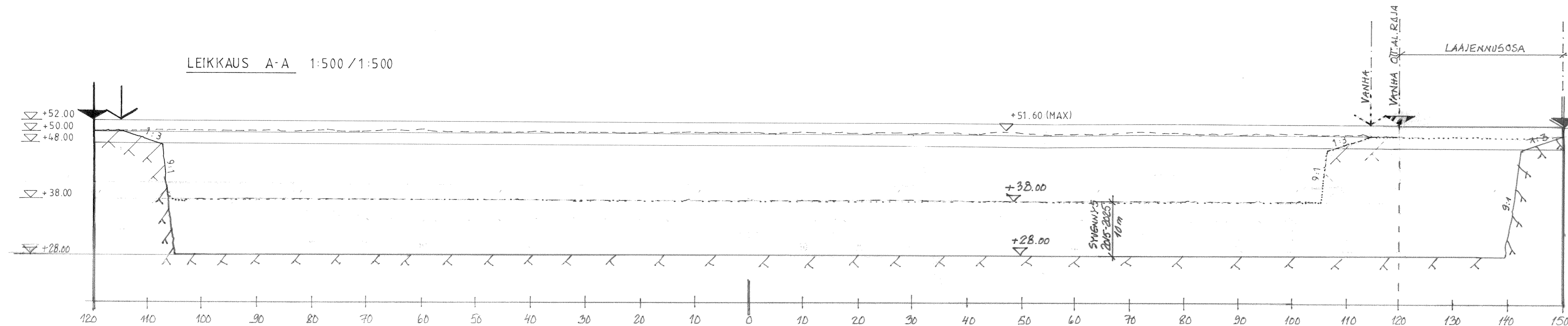
- OTTAMISSUUNTA
- OTTAMISALUEEN RAJA
- LOUHIMISALUEEN RAJA
- KORKEUS MERENPINNASTA (m) (N<sub>60</sub>)
- AIEMMAN LOUHINNAN KERROKSIDA
- v. 2015 - 2025 LOUHITTAVAT OSAT / LUISKAT ,
- UUSI POHJA / 2015-2025 +28.0 (N<sub>60</sub>)

- LOUHITTAVIA MASSOJA 2015-2025 : n. 34500 m<sup>2</sup> / n. 390 000 m<sup>3</sup> ktr

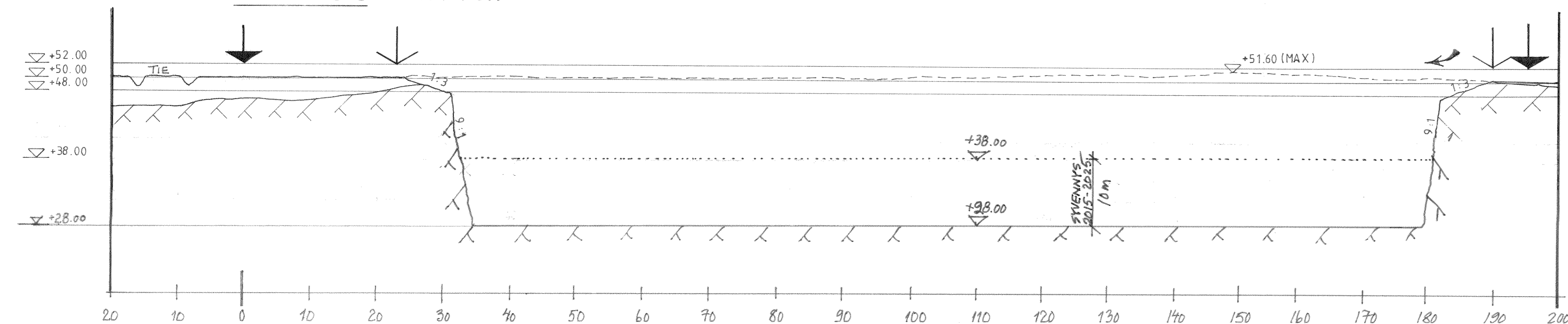
- LOUHITTAVIA MASSOJA 2025-2035: n. 34500 m<sup>2</sup> / n. 390 000 m<sup>3</sup> ktr  
 POHJA 2025-2035 +28.0 (N-2000)

K.osa/Kyja	Kortti/Tila	Tontti/Pinta	Vieronaisen arkkitehtimarkki 1000 varten
Rakennusosasto	Kalliolouhinta	Pinnustustyyli	Juoksa n:o
Rakennusosoite	OTTAMISSUUNNITELMA 17.2.2025	Pinnustuksen siltä	Virtakaava
85200 ALAVIESKA	PJK - Murske Ay / MAANSIIRTO KARI HUTTONEN OY	Muutokset	
Insinööritoimisto		Suunnittelusta, työn numerot ja päätöksen numerot	
Ylikaupunkitie 217 85200 ALAVIESKA Puh. (08) 461 331		RAK 203820 -1	

LEIKKAUS A-A 1:500 / 1:500



LEIKKAUS B-B 1:500 / 1:500



MERKKIEN SELITYKSET:

- MAANPINTA
- SUUNNITELTU MAANPINTA
- ↓ OTTAMISALUEEN RAJA
- ↓ LOUHIMISALUEEN RAJA
- ↷ OTTAMIS SUUNTA
- OTTAMISALUE
- /// KALLIO
- ..... EDELLISEN LUVAN OTTAMISLINJA
- +28.00 + KORKEUDET N60-JÄRJESTELMÄN MUKAISET
- +28.0 KORKEUDET N 2000 JÄRJESTELMÄN MUKAISET 17.2.2025

K.osa/Kylä	Korttel/Tie	Tontti/Rnro	Viranomaisen arkitieteelliseksi varten
Rakennusostomäärä	KALLIOLOUHINTA	Pihustelu	Juoksmo
Rakennusosasto	OTTAMISSUUNNITELMA	Pihustuksen sisältö	Mittakaava
	MAANSIIRTO	LEIKKAUKSET	A-A, B-B 1:500 / 1:500
	KARI HUTTONEN OY 17.2.2025	Muutokset	
Insinööritoimisto		Suunnittelun, työn numero ja pihustuksen numero	
Päätyö 19.1.2025 Yrityksen nimi 217 35200 RILVIESKA Puh. (08) 461 331 Fax. (08) 461 374		RAK 203 820 -2	