

Maa-aines- ja ympäristönsuojelulakien mukainen yhteiskäsittelylupa, Markku Myntti Ky, 9-401-12-248, 9-401-158-1

Hakija

Markku Myntti Ky
Someronkyläntie 681
85200 Alavieska
Y-tunnus: 0634422-6

Kiinteistöt

Ahtiala Rn:o 9-401-12-248
Verkasalon palsta Rn:o 9-401-158-1

Asia

Kalliokiven ottamista ja murskauslaitosta koskeva maa-aineslupan ja ympäristölupan yhteiskäsittelyhakemus. Toimintaan liittyy myös puhtaiden maamassojen läjitys sekä happamien sulfaattimaiden vastaanotto ja sijoittaminen.

Luvan hakemisen peruste ja hakemusten yhteiskäsittely

Toiminta on lupavelvollista maa-aineslain (MAL 555/1981) 4 §:n mukaan.

Toiminta on lupavelvollista ympäristönsuojelulain (YSL 527/2014) 27 §:n ja liitteen 1 taulukon 2 kohtien 7 c) ja 7 e) perusteella, kun kiviainesta louhitaan ja murskataan vähintään 50 päivää ja jossa on kiinteä murskaamo tai sellainen tietyllä alueella sijoitettava siirrettävä murskaamo, jonka toiminta-aika on yhteensä vähintään 50 päivää.

Ympäristönsuojelulain 47 a §:n ja maa-aineslain 4 a §:n mukaan maa-aineslupahakemus ja ympäristölupahakemus on käsiteltävä yhdessä ja ratkaistava samalla päätöksellä, jollei sitä ole erityisestä syystä pidettävä tarpeettomana.

Lupaviranomaisen toimivalta

Kunnan ympäristönsuojeluviranomainen käsittelee kiviaineksen louhintaa ja murskaamista koskevan lupa-asian maa-aineslain 7 §:n ja ympäristönsuojelulain 34 §:n sekä valtioneuvoston asetuksen ympäristönsuojelusta (VNa 713/2014) 2 §:n kohtien 6 a) ja 6 b) mukaan.

Alavieskan ympäristönsuojeluviranomainen on päätöksellään Teknltk 23.05.2024 § 41 siirtänyt ratkaisuvallan asiassa ympäristötarkastajalle. Ylivieskan ympäristöpäällikkö on valmistellut päätöksen. Päätöksen ratkaisee Alavieskan ympäristötarkastaja

Asian vireilletulo

Lupahakemus on jätetty Alavieskan kunnan ympäristönsuojeluviranomaiselle 19.12.2025.

Hakemuksen katsotaan tulleen vireille 19.12.2025.

Hakemusta on täydennetty seuraavilla saapuneilla tiedoilla:

- Täydennys hakemukseen 16.3.2026

- Täydennys lupahakemukseen 24.3.2026
- HaSu maat selvitys 12.2.2026

Hakemuksen katsotaan tulleen vireille 19.12.2025. Hakemusta koskeva 24.3.2026 saapunut täydennys on lisäselvitystä liittyen lupahakemukseen. HaSu maat selvitys on toimitettu 12.2.2026.

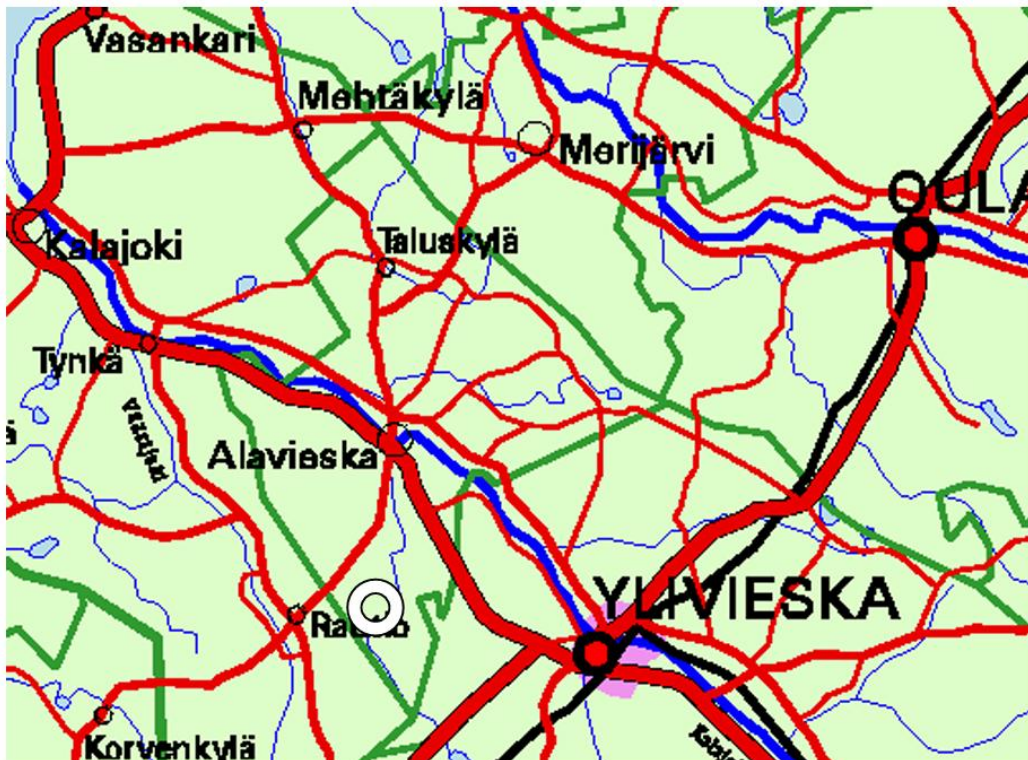
Toimintaa koskevat aikaisemmat luvat ja sopimukset

Toiminnanharjoittajalle on myönnetty alueelle aiemmin vuosina 2011 ja 2021 kalliokiven ottosuunnitelmat, joilla on louhittu tähän mennessä 100 000 m³tr kalliota. Ensimmäinen lupa on Alavieskan kunnan teknisen lautakunnan 11.1.2011 myöntämä ympäristölupa samalle kiinteistölle, joka on myönnetty 135 000 m³tr kokonaismäärälle. Myös vuonna 29.4.2021 Alavieskan kunnan ympäristönsuojeluviranomaisen myöntämä ympäristöluvan ottomäärä on 80 000 m³tr ja se on samalle kiinteistölle.

Tällä suunnitelmalla korvataan aiemmat alueelle laaditut ottosuunnitelmat.

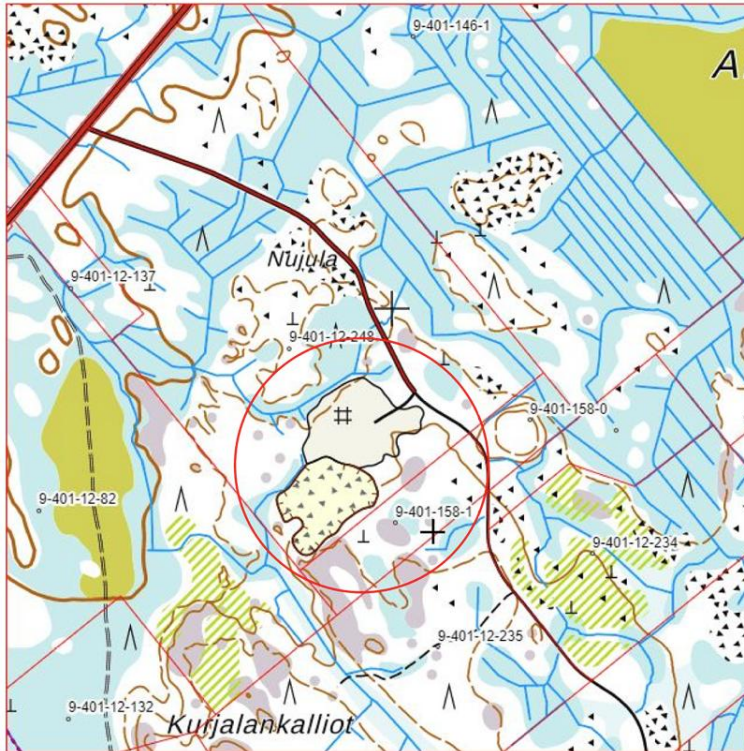
Kaavoitus ja alueen sijainti

Ottamisalue sijaitsee Alavieskan kunnassa Kurjalankallioiden pohjoispuolella (kuva 1). Alavieska-Rautio tieltä on matkaa alueelle Verkasalon metsäautotietä noin 800 m. Metsäautotieltä on rakennettu alueelle 200 m pitkä tie. Ottamisalueen pinta-ala on 9,67 ha.



Kuva 1. Alue kartalla.

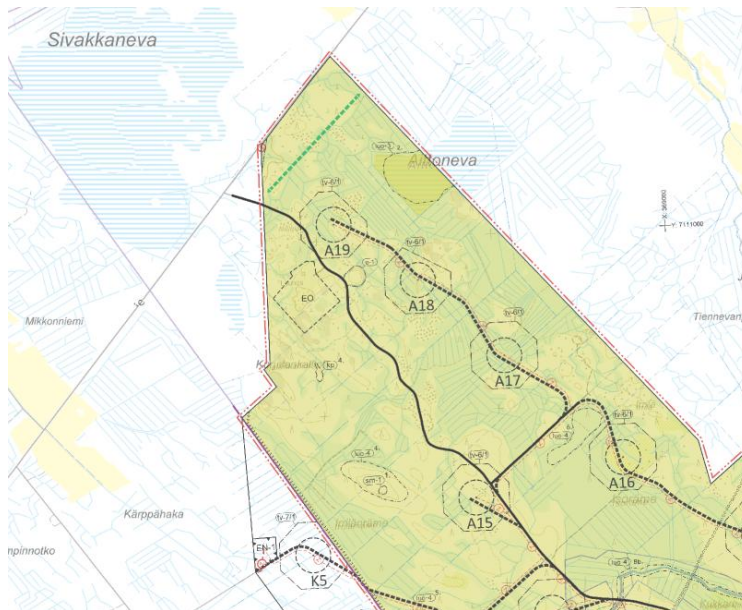
Alue sijaitsee kahden eri kiinteistön Ahtiala ja Verkasalon palsta-alueella, jotka hakija omistaa (kuva 2). Alueelta on aiemmin otettu kalliokiviainesta.



Kuva 2. Peruskartta 1:2000 (sijainti ja kiinteistöt).

Alue sijaitsee Verkasalon tuulivoimapuiston kaava-alueella (kuva 3). Lähimmät myllyt ovat ottoalueesta koilliseen A19 ja itään A18 0,5–0,6 km päässä. Ottoalueesta itään noin 300 m päässä sijaitsee rakennettava Jylkkä-Alajärvi siirtolinja. Lähin asutus on noin 2,6 km Kähtävän Mattilanperällä. Rautiossa lähin talo on kolmen kilometrin päässä. Hakemuksen mukaisen toiminnan myötä alueen käyttö ei muutu merkittävästi nykytilanteeseen verrattuna. Alin ottotaso on +51.00. Pohjaveden ylin korkeus on arvioitu olevan korkeudella +62 - +62.5. Suunnitelma-alueen lähiympäristössä ei ole luonnonsuojelualueita, muinaisjäännöksiä tai muita suojeltuja kohteita.

Alueelle on laadittu kolmen eri kunnan alueelle Verkasalon tuulivoimapuiston yleiskaavat, jotka on hyväksytty Alavieskan, Ylivieskan ja Kalajoen valtuustoissa syksyllä 2025. Kaavan länsipuolella on suunniteltu Jylkkä-Alajärvi -siirtolinja, joka on rakenteilla.



Kuva 3. Alavieskan kaavakartta Verkasalon alueelta, Ahtiala kiinteistön louhos on kaavamerkinnällä EO.

Asutus, ympäristö ja häiriintyvät kohteet

Lähin asutus sijaitsee Kähtävän Mattilanperällä noin 2,6 kilometrin päässä. Rautiossa lähin talo on 3 kilometrin päässä. Kulku alueelle tulee Rautiontieltä Verkasalon metsäautotien kautta. Metsäautoteiltä on rakennettu alueelle 200 metriä pitkä tie.

Pinta- ja pohjavedet

Alueen pohjavesipinnan taso on arvioitu ympäröivien soiden vesipintojen mukaan ja se on arviolta tasossa 62.00–62.50 N2000. Alue ei sijaitse pohjavesialueella. Alueelta tulevat vedet johdetaan ottovaiheessa pumppaamalla alueen pohjoispuolella oleviin metsäojiin laskeutusaltaan kautta.

HAKEMUKSEN MUKAINEN TOIMINTA

Alueen määrittely

Suunniteltu ottoalue sijaitsee Kurjalankallioiden pohjoispuolella Alavieska-Rautio - metsäautotietä 800 metriä ja sen päässä, josta on vielä 200 metriä matkaa ottamisalueelle.

Yleiskuvaus

Toiminta-alueen pinta-ala on noin 9,67 ha, josta varsinaista louhinta-aluetta on louhittu ja uusi alue huomioiden 4,05 ha. Louhinta-alueen pohjoispuolella on murskeen varastointialue 2,45 ha. Alueen itä- ja länsipuolella on pintamaiden läjitysalueita. Alueen pohjoispuolella on alueen ulkopuolelta tulevien puhtaiden maiden läjitysalue 1,07 ha, johon voidaan loppusijoittaa myös happamia sulfaattimaita (HaSu maat) pohjavesipinnan alapuolelle liitteenä olevan ohjeen mukaisesti sijoitettuna. Kalliota louhitaan alueella syvimmillään tasoon 51.00 (N2000), eli noin 13–17 m vanhan maanpinnan alapuolelle. Luiska on arvioidun pohjaveden pinnan tasosta 3 metriä alaspäin 1:3 ja tästä tasosta alaspäin alapuolella noin 7:1.

Pohjavesi ja vesien poisjohtaminen

Toiminnasta ei arvioida aiheutuvan haittaa vesistöjen tilaan. Ottoalueelta pintavedet johdetaan lasketusaltaan kautta metsäoisiin. Veden mukana kulkeutuva kiintoaines pidättyy maaperään ja altaaseen. Vaikutukset vesistöön ja sen käyttöön arvioidaan vähäisiksi, eikä sitä voida erottaa vesialueeseen kohdistuvasta muusta kuormituksesta.

Ottamisalue ei sijaitse luokitellulla pohjavesialueella eikä välittömässä läheisyydessä ole pohjavesialueita. Toimimalla ottamissuunnitelmassa sekä tässä hakemuksissa esitettyjen pohjaveden suojelemiseksi tehtävien suojelutoimien mukaisesti, niin hankkeesta ei arvioida aiheutuvan haittaa maaperän eikä pohjaveden tilaan eikä pohjaveden riittävyteen.

Ottotoiminta

Kalliota louhitaan alueella syvimmillään tasoon 51.00 (N2000), eli noin 13–17 m vanhan maanpinnan alapuolelle. Luiska on arvioidun pohjaveden pinnan tasosta 3 metriä alaspäin 1:3 ja tästä tasosta alaspäin alapuolella noin 7:1.

Otettavan kallioaineksen määrä luiskat huomioiden tulee olemaan noin 290000 m³ltr. Vuositasolla louhittava määrä on voi olla alkuvuosina 50000–100000 m³ltr, jos tuulivoimapuisto toteutuu. Kallion päältä kuorittavien pintamaiden ja moreenin määrä on noin 6000 m³ltr. Kuorittavat massat läjitetään ottoalueen länsi- ja itäosaan sekä maavalleiksi louhinta-alueen reunoille. Kuorittavista humuspitoisia massoista osa käytetään myöhemmin maisemointiin. Murskeen läjitysalueelta tulevat humuspitoiset maa-massat ajetaan myös läjitysalueelle. Ottamisalueet sekä ottamissyvyydet merkitään maastoon paaluilla ja korkeusmerkeillä. Alueelle asennetaan työmaasta kertovia tauluja sekä jyrkästä kalloseinämästä varoittavia tauluja. Louhinnan etenemissuunta on esitetty suunnitelmakartassa nuolilla.

Louhinta etenee louhinta-alueen itälaitaa pitkin etelään, niin että räjäytyksen purkautumissuunta on myöhäisemmässä vaiheessa itään päin, koska alueesta länteen rakennetaan sähkölinja. Pohjaveden yläpuoliset reunat louhitaan niin että muodostuu noin 1:3 luiska.

Kallion louhintaa jatketaan pääosin nykyisestä louhoksesta itään ja etelään päin. Suurin louhintasyvyys on n. 17 m ja keskimäärin 10-11 m. Kallioseinämät louhitaan jyrkkinä noin 7:1 luiskilla ja alin ottotaso on +51.00. On huomioitava, että vesitason yläpuolella ja vesitason alapuolelle 3 m asti on suunniteltu luiska 1:3 ja tämä on huomioitava räjäytyssuunnitelmaa tehtäessä. Pohjakarttaan on merkitty täyssyvän louhinnan raja. Jyrkkä reunama suojataan väliaikaisesti aidalla tai vähintään 2 m korkealla maavallilla. Lyhytaikaisesti voidaan käyttää myös lippusiimaa.

Jyrkänteen ylälaidalla noin 3 m etäisyydellä pidetään ottotoiminnan aikana suojavallia tai isoja kivenlohkareita, väliaikaisesti voidaan käyttää myös lippusiimaa.

Murskaus ja louhinta

Louhinta tullaan suorittamaan VN:n asetus räjäytys- ja louhintatyön turvallisuudesta (644/2011) mukaisesti.

Murskaus suoritetaan siirrettävällä murskauslaitoksella. Laitos koostuu yleensä esimurskaimesta, välimurskaimesta ja yhdestä tai useammasta jälkimurskaimesta

sekä seulastosta. Laitos sijoitetaan mahdollisimman lähelle kallioseinämää ja mahdollisimman alhaiselle tasolle ympäröivään maastoon nähden. Tuotevarastokasat sijoitetaan mahdollisimman lähelle laitosta melusteiksi häiriintyvien kohteiden suuntaan, jolloin ympäröivä maasto sekä tuotevarastokasat muodostavat luonnollisen melu- ja pölyesteen. Murskeen siirtoon ja kuormaukseen käytetään pyöräkuormajaa. Valmis murske kuljetetaan asiakkaille kuorma-autoilla.

Louhintaa ja murskausta suoritetaan ympäri vuoden. Alueen syrjäisen sijainnin ja vähäisten häiriintyvien kohteiden vuoksi haittavaikutukset ovat pienet. Alueella suoritetaan louhintaa ja murskausta menekin mukaan. Alkuvaiheessa tuulivoimapuiston toteutuessa räjäytyskertoja voi olla useita vuodessa ja murskaus pitempikestoista. Suunnitellun alueen etelä- ja länsipuolelle jätetään naapurin tilaan rajalle 10 m leveä suojaetäisyys varsinaiseen kaivualueeseen vanhan suunnitelman mukaisesti. Itäpuolella oleva alue on hakijan omistuksessa. Naapurituloilta hankitaan lupa 10 m etäisyyteen. Ottoalueella haetaan yhteislupaa kallion louhintaan ja murskausta varten.

Melu ja pöly

Porauksesta ja räjäytyksestä tuleva melu ja pöly on ajoittaista, eikä siitä ole haittaa asutukselle, pitkät etäisyydet huomioon ottaen. Murskauksessa syntyvä melu on lähitotasoltaan 85–100 dB. Melutaso vaimenee 500 metrin matkalla noin 55 dB:iin pelkän etäisyysvaimennuksen takia. Tästä voidaan päätellä, että 2,6 kilometrin päässä ei meluhaittoja esiinny.

Kivipöly on suhteellisen raskasta mistä johtuen pölyhaitta rajoittuu normaaleissa tuulioolosuhteissa 100–300 m päähän murskauspaikasta. Lähimmät metsäalueet ovat hakijan ja Alavieskan kunnan omistuksessa.

Poraus, rikotus, murskaus ja kuljetus ovat arvioitu hakemuksessa värinävaikutukseltaan pieneksi. Räjäytyksien värinävaikutus on arvioitu lyhytkestoiseksi.

Tien pölyämistä torjutaan tarvittaessa säännöllisellä kunnostuksella ja kastelulla.

Melua torjutaan murskauslaitoksen koteloinnein ja kumituksin sekä meluvallien ja toimintojen, mm. varastokasojen, oikealla sijoittelulla. Murskaukseen ja siihen kiinteästi liittyvissä toimenpiteissä käytetään parasta käytännön periaatteen mukaista tekniikkaa.

Toiminta	Melutaso	Arvioitu värinävaikutus
poraus, rikotus	Keskimäärin <55 dBA	pieni
murskaus	Keskimäärin <55 dBA	pieni
kuljetus	Keskimäärin <55 dBA	pieni
räjäytys	Keskimäärin <55 dBA	lyhytkestoinen

Poltto- ja voiteluaineet

Poltto- ja voiteluaineita varastoidaan alueella vain työkoneiden ja murskauslaitoksen tarvitsema määrä ylätasolla. Polttoainesäiliöt ovat lukittavia. Poltto- ja voiteluaineiden säilytyksessä noudatetaan palavista nesteistä annetun lain ja asetuksen määräyksiä.

Työkoneiden osalta valvotaan, ettei niistä pääse vuotamaan maahan poltto- ja voiteluaineita eikä hydraulikkaneiteitä. Mahdollisiin öljyvuotoihin varaudutaan varastomalla alueella riittävä määrä turvetta, johon öljy voidaan imeyttää.

Murskauslaitoksen tarvitsema arvioitu sähkönkulutus on 3 GWh vuodessa ja se tuotetaan aggregaatilla.

Käytettävä raaka-aine	Keskimääräinen kulutus (t/a)	Maksimikulutus (t/a)	Varastointipaikka
Toiminta-alueella tuotava kiviaines	79 000	270 000	varastoalue
Muualta tuotava kiviaines	-	-	-
Polttoaine, kevyt polttoaine	35	120	Ei säilytetä tuotantoalueella
Öljyt	0,8	1,23	Ei säilytetä tuotantoalueella
Voiteluaineet	0,3	0,9	Ei säilytetä tuotantoalueella
Vesi	40	90	-
Räjähdysaineet, dynamiitti, kemiitti, aniitti ja ammoniitti	30	80	Ei säilytetä tuotantoalueella
Muut			

Jätehuolto

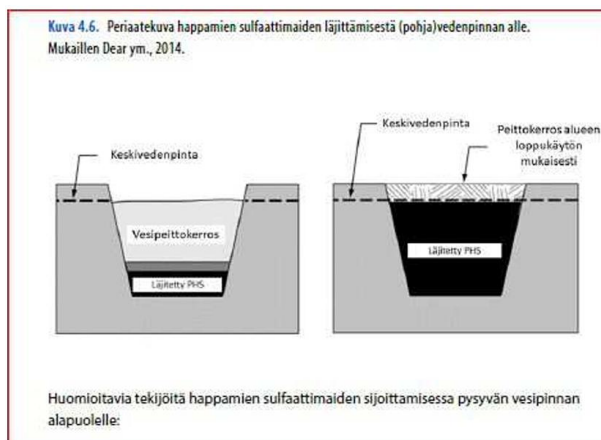
Ottotoiminnan aikana on huolehdittava alueen siisteydestä ja jätehuollosta. Jätteitä ei saa säilyttää siten, että siitä aiheutuu naapurikiinteistöjen talousveden pilaantumista vaaraa. Jätteet on varastoitava siten, että mahdolliset vuodot astioista eivät aiheuta valumia maaperään. Jäteöljy ja talousjäte on toimitettava asianomaisille keräyspaikoille viranomaisten vaatimusten mukaisesti. Alueella ei saa polttaa eikä sinne saa haudata jätteitä.

Puhtaiden maamassojen läjitysalue

Tulotien varteen sen pohjoispuolelle on suunniteltu puhtaiden maiden läjitysalue, jonka pinta-ala on 1,07 ha ja arvioitu massamäärä 25 000 m³. Aluetta käytetään lähiseudun infra- ja talonrakennushankkeista tulevien puhtaiden maamassojen sijoitukseen. Olemassa olevaa maanpintaa korotetaan 1–4 m luiskat tehdään noin 1:3 kaltevuuteen. Maan pinta muotoillaan loivasti kumpuilevaksi. Läjitysalueen pohjoisosaan voidaan loppusijoittaa myös happamia sulfaattimaita pohjavesipinnan alapuolelle, HaSu maille kaivetaan vaiheittain tarpeen mukaan noin 1–1,5 m syvennys pohjavesipinnan alapuolelle joihin maat sijoitetaan. HaSu maat peitetään vähintään metrin paksuisella puhtaalla maakerroksella. Pohjavesipinnan tasoksi arvioidaan läjitysalueen kohdalla 62.00. HaSu maita arvioidaan sopivan alueelle kokonaisuudessaan 5000–8000 m³.

Happamat sulfaattimaat (HaSu maat)

Ahtialan osalta soveltuvin HaSu maiden sijoitusvaihtoehto on kaivaa läjitysalueen pohjoiselle alueelle kulloisenkin tarpeen mukainen allas pohjavesipinnan (62.00 N2000) alapuolelle allas, esimerkiksi pohjamoreeniin saakka. Kaivuumassat läjitetään reunoille ja HaSu maat sijoitetaan altaaseen. Peittoon käytetään altaan kaivumaita ja alueelle tuotavia puhtaita läjitysmaita. Työnaikaisen kantavuuden parantamiseksi tulisi peittomaiden olla pintaosaltaan mahdollisimman kuivia ja peittosyvyyden vähintään metrin. Läjityskorkeus puhtaille maille voi myöhemmin nousta noin 3 m nykyisen maanpinnan yläpuolelle. HaSu maiden peitto tulisi tehdä suhteellisen nopeasti niiden toimittamisen jälkeen ja ne tulisi tasoittaa niin että ylimmät tasot ovat korkeintaan pohjavesitasossa. Loppusijoitus voidaan vaihtoehtoisesti tehdä myös 0,5 metriä pohjavesipinnan alapuolelle vesialtaaseen ja esimerkiksi peittää allas vasta myöhemmin pitemmän ajan päästä läjittämällä maata alueelle.



Kuva 5. Happamien sulfaattimaiden läjittäminen (Lainattu ympäristöministeriön julkaisemasta Happamien sulfaattimaiden kansallisesta oppaasta rakennushankkeiden 2022).

Valumavesien käsittely

Sijotusalue on kallioalueen ja suon ympäröimä. Suoalueen metsäojat ovat läjitysalueen läheisyydessä matalia eikä niitä tulisi perata, jotta vesipinta alueella ei laskisi. Suon vesitaso on korkea eikä lähistöllä ole vesistöjä mistä johtuen happamoitumisriski vedenpinnan alle sijoitettaessa on pieni. Vedet laskevat alueelta Sivakkanevalle päin siinä suunnassa matkaa vesistöön on yli 5 km. Koska alue sijaitsee todella kaukana vesistöistä ja maat sijoitetaan vesipinnan alapuolelle, ei tässä suunnitelmassa esitetä tarkkailuohjelmaa. Vedet laskevat alueelta Sivakkanevalle päin ja siinä suunnassa matkaa vesistöön on yli 5 km.

Maisemointi ja jälkikäyttö

Alueen ympärillä on metsää kaikkiin suuntiin. Kaivualueesta muodostuu noin 2,5–2,8 ha suuruinen lampi, joka täyttyy vähitellen vedellä noin tasoon 62.00. Jyrkänteet loivennetaan vesipinnan yläpuolella noin kaltevuuteen 1:3, loivennus ulottuu vesipinnan alapuolelle 3 m tasoon 58.5–59.00. Moreenikohdissa käytetään 1:3 luiskia. Pintamaita levitetään vesipinnan yläpuolella kallion päälle.

Toiminnan lopettamisen jälkeen on kaikki toiminnan aikana alueelle varastoidut koneen metalliosat ja muu materiaali kuljetettava pois. Varastokasojen pohjat on tasat-

tava levitettävä päälle pintamaita. Louhoksen vedenpäällisille luiskille levitetään pintamaita. Kalliilouhoksen luiskalle ja reunoille ajo estetään 2 m korkealla suojavallilla tai suurista kivistä vierekkäin laitettavilla kivillä. Läjitys varastoalueelle, louhoksen veden yläpuolisiin luiskiin ja puhtaan maan läjitysalueelle istutetaan metsää.

Toiminta-ajat

Louhintaa ja murskausta tehdään ympäri vuoden. Koska nykytilanne louhoksella ei oleellisesti muutu ja häiriintyviä kohteita on vähäinen määrä, haittavaikutukset ovat pienet. Alueella suoritetaan louhintaa ja murskausta menekin mukaan. Alkuvaiheessa tuulivoimapuiston toteutuessa räjäytyskertoja voi olla useita vuodessa ja murskaus pitempikestoista.

Alueelta on olemassa oleva tieyhteys Alavieska-Rautio-tielle. Lupatoimintaan liittyvää raskasta liikennettä on keskimäärin 0–30 käyntiä vuorokaudessa, enimmillään 60 käyntiä vuorokaudessa. Kannistontie on murskepintainen. Tien pölyämistä torjutaan tarvittaessa säännöllisellä kunnostamisella ja kastelulla.

Toiminta	Keskimääräinen toiminta-aika (h/a)	Päivittäinen toiminta-aika (kellonajat)	Mahdolliset poikkeamat toiminta-ajoissa.
Murskaaminen	80	Ma-Pe 06:00-24:00	Menekin mukaan
Poraaminen	25	Ma-Pe 7.00–21.00	Menekin mukaan
Rikotus	30	Ma-Pe 08:00-18:00	Menekin mukaan
Räjäyttäminen	2	Ma-Pe 08:00-18:00	Menekin mukaan
Kuormaaminen ja kuljetus	110	Ma-Pe 05:00-22:00	Satunnaisesti lauantaina 07:00-18:00

Syntyvät tuotteet, raaka-aineet, polttoaineet ja muut tuotannossa käytettävät aineet

Poltto- ja voiteluaineita varastoidaan alueella vain työkoneiden ja murskauslaitoksen tarvitsema määrä ja ne tulee säilyttää ylätasolla. Niiden säilytyksessä noudatetaan palavista nesteistä annetun lain ja asetuksen määräyksiä. Työkoneiden osalta on valvottava, ettei niistä pääse vuotamaan maahan poltto- ja voiteluaineita eikä hydraulikkaneiteitä. Mikäli ottamistoiminnan aikana on tarvetta pölynsidontaan, se on suoritettava puhdasta vettä käyttäen.

Ottotoiminnan aikana on huolehdittava alueen siisteydestä ja jätehuollosta. Jätteitä ei saa säilyttää siten, että siitä aiheutuu naapurikiinteistöjen talousveden pilaantumisvaaraa. Jätteet on varastoitava siten, että mahdolliset vuodot astioista eivät aiheuta valumia maaperään. Jäteöljy ja talousjäte on toimitettava asianomaisille keräyspajoille viranomaisen vaatimusten mukaisesti. Alueella ei saa polttaa eikä sinne saa haudata jätteitä.

Tiedot päästöistä ja niiden vähentämiseksi tehtävistä toimituksista

Toiminnasta ei arvioida aiheutuvan haittaa vesistöjen tilaan. Ottoalueelta pintavedet johdetaan lasketusaltaan kautta metsäoajiin. Veden mukana kulkeutuva kiintoaines pidättyy maaperään ja altaaseen. Vaikutukset vesistöön ja sen käyttöön arvioidaan

vähäisiksi, eikä sitä voida erottaa vesialueeseen kohdistuvasta muusta kuormituksesta.

Kivipöly on suhteellisen raskasta mistä johtuen pölyhaitta rajoittuu normaaleissa tuuliolosuhteissa 100–300 m päähän murskauspaihasta. Lähimmät metsäalueet ovat hakijan ja Alavieskan kunnan omistuksessa.

Poraus, rikotus, murskaus ja kuljetus ovat arvioitu hakemuksessa tärinävaikutukseltaan pieneksi. Räjähäytysten tärinävaikutus on arvioitu lyhytkestoiseksi.

Tien pölyämistä torjutaan tarvittaessa säännöllisellä kunnostuksella ja kastelulla.

Melua torjutaan murskauslaitoksen koteloinnein ja kumituksin sekä meluvallien ja toimintojen, mm. varastokasojen, oikealla sijoittelulla. Murskaukseen ja siihen kiinteästi liittyvissä toimenpiteissä käytetään parasta käytännön periaatteen mukaista tekniikkaa.

Tiedot maaperän, pohjavesien ja pintavesien suojelemiseksi tehtävistä toimista

Maaperän ja pohjaveden suojelun kannalta ovat keskeisessä asemassa poltto- ja voiteluaineiden sekä mahdollisesti syntyvien erilaisten jätteiden huolellinen käsittely ja varastointi. Louhintaurakoitsijan huoltoperävaunu, aggregaatti sekä kuormauskalusto säilytetään varastoalueella. Huoltoperävaunussa on ylitäytönestimillä varustetut kaksoisvaippasäiliöt polttoaineiden työaikaista säilytystä varten sekä lukittava teräskontti.

Louhosalueen vedet pumpataan pohjoispuolelle kaivettavaan laskeutusaltaaseen, josta ne johdetaan avo-ojalla metsässä olevaan louheikkoon pintavalutukseen. Kiintoaines laskeutuu altaaseen, josta se vuosittain poistetaan kaivurilla. Pintavalutuksen jälkeen vedet suotuvat olemassa oleviin metsäoijiin. Varastoalueen maanpinnan kallistuksilla ja pohjan muotoilulla varmistetaan, ettei alueelle lammikoidu pintavesiä. Varasto- ja murskausalueelta vedet valuvat ympäröivään metsään.

Toiminta ei aiheuta jätevesipäästöjä ympäristöön. Tarvittaessa alueelle tuodaan siirrettävä jätevesiasetuksen vaatimukset täyttävä kuivakäymälä, josta kertyvät ainekset toimitetaan kunnan ympäristönsuojeluviranomaisten osoittamaan tyhjennyspaikkaan.

Tiedot syntyvistä jätteistä ja niiden käsittelystä

Jätteenimike	Arvioitu määrä (kg/v)	Käsittely- ja hyödyntämistapa	Toimituspaikka
Yhdyskuntajäte, jos syntyy	100	Jäteastia	
Metallijäte, jos syntyy	200	Kontti	Romuliike
Jäteöljy, jos syntyy	200	Lukittu kontti	Ongelmajätteiden keräys
Kiinteä öljyjäte, jos syntyy	30	Lukittu kontti	Ongelmajätteiden keräys

Arvio toiminnan vaikutuksista ympäristöön

Ottotoiminnalla ei ole merkittävää vaikutusta lähialueen luontoon eikä se alueena merkittävästi eroa lähialueen muusta luonnosta niin että sillä olisi ympäristöstä poikkeavia luontoarvoja. Alueella jatketaan olemassa olevaa toimintaa mistä syystä vaikutus ympäristöön ei merkittävästi muutu. Ympäristön kannalta kalliokiven ottaminen mahdollisimman läheltä rakennettavaa tuulivoimapuistoa, vähentää hiilidioksidipäästöjä ja ympäristörasitusta. Vähävesistöisellä alueella alueelle muodostuva lampi monipuolistaa alueen luontoarvoja ja lampea voidaan hyödyntää virkistyskäytössä. Louhoksen toteuttaminen edistää Verkasalon osayleiskaavan toteuttamista, koska sieltä saadaan tarvittavaa kiviainesta. Alue sijaitsee kaava-alueella ja etäisyydet rakennuskohteisiin ovat lyhyet. Tästä syystä rakennuskustannukset pienenevät ja ympäristöhyödyt ovat merkittäviä päästöjen vähentyessä. Lisäksi raskas liikenne ylisillä teillä vähenee, kun kiviainesta ei tarvitse kuljettaa kauempaa.

Tielaitoksen julkaisussa Asfalttiasemien ja kivenmurskaamojen ympäristönsuojelu 1994 esitettyjen mittaustulosten ja käyrästöjen, sekä laitoksen ympäristöolosuhteiden perusteella päiväaikaiset melutasot eivät ylitä valtioneuvoston antamia päiväaikaisen ympäristömelun ohjearvoja lähimpien kiinteistöjen piha-alueilla.

Alueella, eikä sen välittömässä läheisyydessä ole maisemallisia tai muita suojeluvauksia. Alue on metsätaloustalousvaltaista aluetta, jossa ei ole erityisiä ympäristöarvoja. Nykyiseen tilanteeseen verrattuna kalliokiven otolla ei arvioida olevan merkittävää vaikutusta lähialueiden maisemaan liittyviin ympäristöarvoihin, sillä alue on syrjäistä seutua. Lähimmistä kiinteistöistä ja yleiseltä tieltä ei ole näköyhteyttä louhinta-alueelle.

Arvio parhaan käyttökelpoisen tekniikan (BAT) sekä ympäristön kannalta parhaiden käytäntöjen (BEP) soveltamisesta

Laitoksen eri työvaiheissa käytetään nykyaikaista ja kunnossa olevaa kalustoa, joka huolletaan ajallaan. Porauskalustona käytetään poravaunua, joka on varustettu pölynkeräyslaitteistolla. Louhinnassa käytetään parhaan käyttökelpoisen tekniikan mukaisia laitteita. Murskauslaitoksena käytetään suojausasteeltaan B-luokan laitosta, jossa pölyn haitallinen leviäminen ympäristöön voidaan estää kastelemalla silloin, kun lämpötila on nollan yläpuolella.

Melua torjutaan murskauslaitoksen koteloinnein ja kumituksin sekä meluvallien ja toimintojen, mm. varastokasojen, oikealla sijoittelulla. Murskaukseen ja siihen kiinteästi liittyvissä toimenpiteissä käytetään parasta käytännön periaatteen mukaista tekniikkaa.

Kaivannaisjätteen jätehuoltosuunnitelma

Yhteenveto hakemuksen mukaisista kaivannaisjätteistä on esitetty seuraavassa taulukossa:

Kaivannaisjätteen laji		Arvio kaivannaisjätteen kokonaismäärästä (m ³ ktr)	Kaivannaisjätteen hyödyntäminen ja käsittely
Pilaantumaton ei pylväsmaa-aines	Pintamaa	6000	1
	Kannot ja hakkuutahteet	200	1
Pilaantumaton pylväsmaa-aines	Kivipöly ja kivituhka	2000	1
	Vesiseulonta- ja selkeytysaltaiden hienoainekset	-	-
	Savi ja siltti	2000	1
	Sivukivi	-	-
	Seulontakivet ja lohkat	500	1
	Muu, mitä?	-	-
Pilaantunut maa-aines	Mitä?	-	-
Kaivannaisjätteitä yhteensä		10 700	-

Kaivannaisjätteen hyödyntäminen ja käsittely (taulukossa käytetty numerointi):

- 1) Kaivannaisjäte käytetään ottamisalueen suojarakenteisiin, jälkihoitoon ja maisemointiin
- 2) Kaivannaisjäte kuljetetaan ottamisalueen ulkopuolelle hyödynnettäväksi
- 3) Kaivannaisjäte varastoidaan alueelle yli 3. vuodeksi. Alueelle perustetaan kaivannaisjätteen jätealue.

Toimintaan liittyvät riskit ja niihin varautuminen

Toimintaan arvioidaan liittyvän vähän riskejä. Suurimpia riskitekijöitä ovat poltto- ja voiteluaineiden käsittely sekä koneissa käytettävien hydraulikkaöljyjen, sekä polttoaineen pääsy häiriö- ja onnettomuustilanteissa pinta- ja pohjaveteen. Lisäksi työmaaliikenne muodostaa pienen liikenneturvallisuusriskin. Louhintatyön suunnat on suunniteltu niin että riskit tulevan siirtolinjan osalta ovat mahdollisimman pienet. Maa-aineksen otto ja murskaus suoritetaan suunnitelmallisesti ja kaikki laitosalueella työskentelevät työntekijät ja urakoitsijat ovat tietoisia ympäristö- ja maa-ainesten ottolupaehdoista siltä osin kuin se heidän työtään koskee. Suojaimien käyttö ja turvasäännösten noudattaminen vähentää henkilövahinkojen syntymistä.

Alueella työskenneltäessä kiinnitetään erityistä huomiota laitteiden ja koneiden huoltoon, kuntoon, öljyvuotoihin ja öljyjen sekä polttoaineiden käsittelyyn ja työaikaiseen varastointiin. Alueelle on varattu öljynimeytysainetta, jotta asianmukaisesti torjuntatoimiin voidaan välittömästi ryhtyä onnettomuuden sattuessa. Häiriön sattuessa laitoksessa, sen käyttäjä keskeyttää tuotannon ja häiriö poistetaan ennen tuotannon jatkamista.

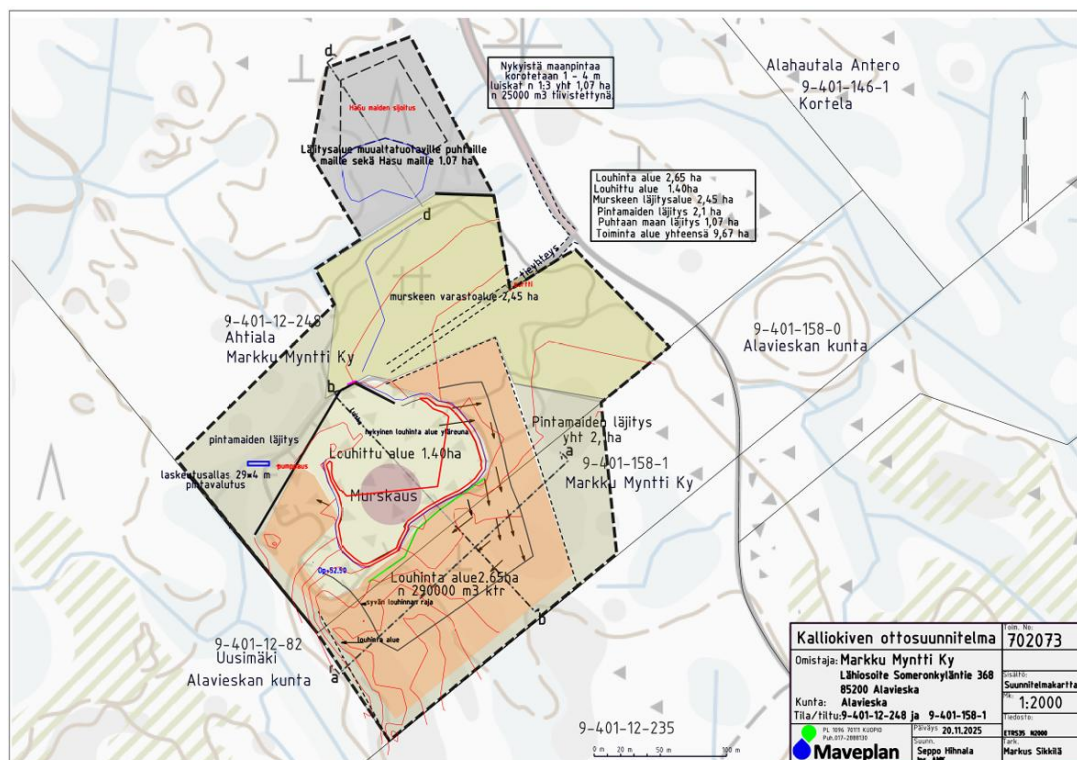
Toiminta-alueella vähennetään työmaaliikenteeseen kohdistuvaa riskiä rajoittamalla nopeuksia, sekä varustamalla kuljetusajoneuvot ja työkonet peruutusvaroitusta-
nalla. Laitosalue pidetään siistinä ja asianmukaisessa kunnossa. Alueelle asennetaan työmaasta kertovia tauluja sekä jyrkästä seinämästä varoittavia tauluja. Alueen jyrkkä seinämä, joka on korkeampi kuin 2 m ja/tai jyrkempi kuin 1:2, suojataan suoja-aidalla, n. 2 m: korkealla maavallilla tai lippusiimalla. Aidan / esteen tarkoituksena on varoit-
taa maastossa mahdollisesti liikkuvia putoamisvaarasta, sekä estää tahaton putoami-
nen louhokseen. Pysyvä korkea jyrkänne suojataan kiinteällä teräsverkkoidalla. Alue
maisemoidaan asianmukaisesti ottotoiminnan päätyttyä suunnitelman mukaisesti ja
mahdollisuuksien mukaan jo työn edetessä. Poliisin, pelastuslaitoksen ja kunnan ym-
päristönsuojeluviranomaisen puhelinnumerot pidetään helposti ja nopeasti saatavilla.

Tarkkailu

Laitokselle nimetään vastuuhenkilö. Laitoksella pidetään jatkuvaa käyttöpäiväkirjaa, josta ilmenevät kaikki toimintaan liittyvät tapahtumat. Käyttöpäiväkirjaan merkitään
laitoksen käyntiajat, työntekijät, huollot, kalusto, tuotantomäärät, tiedot käytetyistä
raaka-aineista, louhintasuunnitelman toteutumisen seuranta, sääolot, tehdyt tarkas-
tukset ja tarkkailut.

Laitoksen vastuuhenkilö tarkkailee toimintaa jatkuvasti. Melua, pölyä ja tärinää tark-
kaillaan aistinvaraisesti. Melu-, pöly- ja tärinämittauksia sekä rakennusten katselmuk-
sia tehdään, jos erityinen syy niin vaatii. Pinta- ja pohjavesien laatua tarkkaillaan ais-
tinvaraisesti ja tarvittaessa vesiensuojelua tehostetaan. Laskeutusallas tyhjenetään
vuosittain.

Laitoksen toiminnasta kootaan kirjanpidon ja tarkkailun perusteella vuosiraportti. Ra-
portissa esitetään toiminnan ja sen vaikutusten kannalta merkitykselliset asiat. Ra-
portti toimitetaan valvontaviranomaiselle tarvittaessa.



Kuva 6. Suunnitelmapakartta 1:2000

Luontoarvot

Alueen välittömässä läheisyydessä ei ole suojelualueita. Alueella ei ole tiedossa olevia muinaismuistoja eikä merkittäviä luonnonarvoja. Verkasalon tuulivoimapuiston alueelle tehdyn luonto ja linnustoselvityksen (FCG 23.10.2023) mukaan lähimmät metsäluontokohteet ovat louhoksesta länteen noin 300 m kohde 1 tupasvillaräme ja louhoksesta etelään noin 400 metrin päässä sijaitseva kohde 3 Kurjankallion rämeet. Suunnitelman laadinnassa on käytetty aiempaa aineistoa ja nykytilanne kartoitettu GPS-mittauksena syksyllä 2025.

ASIAN KÄSITTELY

Kuuleminen

Hakemuksesta on kuulutettu 1.4.-6.5.2026 Alavieskan kunnan verkkosivuilla ja virallisella ilmoitustaululla. Hakemuksesta on lisäksi tiedotettu kirjeitse lupahakemuksen kohteena olevan kiinteistön rajanaapureille ja muille asianosaisille 600 metrin etäisyydellä laitoksen reunasta.

Hakemuksen täydentäminen

Hakemusta on täydennetty mm. HaSu maiden suunnitelmalla 24.3.2026.

Lausunnot

Hakemuksesta on pyydetty lausunnot terveystoimikunnalta (Ylivieskan kaupungin ympäristöterveydenhuolto) ja Lupa- ja valvontavirastolta.

Ylivieskan kaupungin ympäristöterveydenhuolto on antanut lausuntonsa 5.5.2026. Lausunnossa todetaan seuraavaa:

”Alavieskan kunnan ympäristönsuojeluviranomainen on pyytänyt Ylivieskan ympäristöterveydenhuollolta lausuntoa maa-ainesluvan ja ympäristöluvan yhteiskäsittelyhakemuksesta. Hakijana Markku Myntti Ky. Toiminta sijoittuu Alavieskan kunnassa sijaitseville kiinteistöille Ahtiala 9-401 12-248 ja 9-401-158-1. Lähin asuttu talo sijaitsee noin 2600 metrin etäisyydellä. Toiminta-alue ei sijoitu luokitellulle pohjavesialueelle. Hakemusasiakirjoissa on esitetty toimenpiteet pölyn leviämisen estämiseksi ja meluhaitan torjumiseksi sekä näiden toiminta-aikaiseen tarkkailuun.

Hakemusasiakirjojen perusteella ympäristöterveydenhuollon näkemys on, että toiminta-alueen sijainti huomioiden ja toimittaessa hakemuksessa esitettyjen suunnitelmien mukaisesti, terveyshaittojen syntyminen lähialueen asukkaille on epätodennäköistä. Yleisesti voidaan kuitenkin todeta, toiminnanharjoittajan on harjoitettava toimintaa siten, että terveyshaittojen syntyminen estyy.”

Lupa- ja valvontavirasto on antanut lausuntonsa 25.2.2026 happamista sulfaattimaista. Lausunnossa todetaan seuraavaa:

”Lupa- ja valvontavirasto toteaa lausuntonaan, että kyseessä ei ole vesitaloushanke tai ojitushanke, jolla olisi vaikutuksia vesistöihin. Hanke ei edellytä Vesilain mukaista lupaa. Happamien sulfaattimaiden hautaaminen pohjaveden pinnan alapuolelle rajoittaa tehokkaasti sulfaattimaiden hapettumista ja siitä seuraavaa hapanta valumaa.”

Alavieskan kunnanhallitus jätti lausunnon hakemuksesta 27.4.2026.

*"Kunnanhallitus antaa liitteen mukaisen lausunnon Alavieskan kunnan ympäristölupa-
viranomaiselle ja toteaa, että ei ole estettä luvan myöntämiseen yhteiskäsittelyalueille
ja päätös voidaan laittaa täytäntöön odottamatta päätöksen lainvoimaisuutta.*

*Lausunnosta: Yhteiskäsittelyalue sijaitsee Verkasalon tuulivoimapuiston osayleis-
kaava alueella, jonka Alavieskan kunnanvaltuusto on hyväksynyt 22.9.2025 (§63).
Kaava on lainvoimainen. Osayleiskaavassa on varattu haetulle yhteiskäsittelylupa-
alueelle maa-ainesten ottoalue (kaavamerkintä EO). Yhteiskäsittelylupa-alue on kaa-
vassa varatun maa-ainesten ottoalueen sisällä. Toiminta rajoittuu kolmelle kiinteis-
tölle. Alavieskan kunnanhallitus ei näe estettä yhteiskäsittelyluvan myöntämiselle.
Hakemuksessa on selkeästi mainittu maa-aines - ja ympäristöluvan mukaisen toimin-
nan vaikutukset, tehtävät toimenpiteet aiheutuvista toiminnasta sekä niiden seuranta ja
jälkitoimenpiteet. Toiminta on osayleiskaavan mukaista. Toiminta voidaan myös kun-
nanhallituksen mukaan aloittaa ennen lainvoimaisuutta."*

Hakijan kuuleminen ja vastine

Toiminnanharjoittajalle on varattu mahdollisuus antaa vastineensa hakemuksesta an-
netuista lausunnoista ja muistutuksista. Hakija on ilmoittanut, ettei anna vastinetta.

RATKAISU

Alavieskan kunnan ympäristönsuojeluviranomainen myöntää Markku Myntti Ky:lle
maa-aines- ja ympäristönsuojelulakien mukaisen yhteiskäsittelyluvan kalliokiven otta-
miseen ja murskauslaitoksen sekä puhtaiden ylijäämämaiden ja HaSu maiden vas-
taanottoon ja läjittämiseen toimintaan Alavieskan kunnassa Ahtialan kiinteistöllä 9-
401-12-248 sekä Verkasalon palsta kiinteistöllä 9-401-158-1.

Lupa myönnetään edellyttäen, että toiminnassa noudatetaan tässä päätöksessä an-
nettuja lupamääräyksiä ja muilta osin toimitaan hakemuksen ja siihen liitettyjen suun-
nitelma-asiakirjojen mukaisesti.

Lupaviranomainen myöntää luvan aloittaa toiminta muutoksenhausta huolimatta tätä
lupapäätöstä noudattaen, jos hakija asettaa hyväksyttävän vakuuden ympäristön
saattamiseksi ennalleen lupapäätöksen kumoamisen tai lupamääräyksen muuttami-
sen varalle. (perustelut kohdassa Lainvoimaa vailla olevan päätöksen noudattami-
nen)

Lupamääräykset

Yleiset lupamääräykset

1. Laitoksen toiminnassa on noudatettava valtioneuvoston asetusta kivenlouhimo-
jen, muun kivenlouhinnan ja kivenmurskaamojen ympäristönsuojelusta (VNa
800/2010), ellei tässä päätöksessä annettavissa lupamääräyksissä muuta mää-
rätä.
2. Maa-ainesten ottamista ja murskausta saa harjoittaa kiinteistöjen Verkasalon
palsta 9-401-12-248 ja Ahtiala 9-401-158-1 alueella siten kuin 19.12.2025 päivä-
tyissä hakemusasiakirjoissa sekä 16.3.2026 ja 24.3.2026 toimitetuissa lisäselvi-
tyksissä sekä 12.2.2026 toimitetussa HaSu maa selvityksessä on esitetty.

Ottaminen tulee toteuttaa suunnitelmakarttojen mukaisesti, tai vähäisemmin. Ottamisalueen etäisyys naapurikiinteistöihin tulee olla vähintään 10 metriä. Tien ja naapuritulojen reuna-alueet tulee säilyttää luonnontilaisena.

Luvan voimassaolo, tuotantomäärä ja toiminta-aika

3. Lupa on voimassa siihen saakka, kunnes luvassa sallitut maa-ainekset on otettu loppuun, kuitenkin enintään 11.6.2036 myöntämispäivästä kymmenen vuotta. saakka. Sallittu ottamismäärä on enintään 290 000 k-m³. Vuotuinen ottamismäärä on keskimäärin 29 000 k-m³. Poikkeavasti ottomääräksi vuodessa hyväksytään 100 000 k- m³. Mikäli vuotuinen ottamismäärä poikkeaa suunnitellusta, tulee siitä ilmoittaa välittömästi valvontaviranomaiselle vuotuisen valvontamaksun muuttamiseksi.
4. Laitoksella saa valmistaa kalliomursketta korkeintaan 79 000 t/v ja maksimissaan 290 000 t/v. Mikäli vuotuinen murskaus määrä poikkeaa suunnitellusta, tulee siitä ilmoittaa välittömästi ympäristönsuojeluviranomaiselle.
5. Louhinta, murskaus ja muut runsaampaa melua aiheuttavat toiminnot ovat alueella kielletty viikonloppuisin ja yleisinä pyhä- ja juhlapäivinä lukuun ottamatta alempana kuormaamisen ja kuljetuksen kohdalla sovellettavaa poikkeusta.
6. Kiviaineksen murskausta voi suorittaa arkisin ma-pe klo 6.00–24.00, poraus on sallittu arkisin ma-pe klo 7.00–21.00, rikotus arkisin ma-pe klo 8.00–18.00 ja räjäytykset ovat sallittuja arkisin ma-pe klo 8.00–18.00. Kuormausta ja kuljetusta sallitaan tehtäväksi arkisin ma-pe klo 5.00–22.00. Lisäksi kuormaamista ja kuljetusta voidaan harjoittaa lauantaisin klo 7.00–18.00.
7. Louhinnan ja murskaamisen aloittamisesta on ilmoitettava lupaviranomaiselle. Samalla on ilmoitettava mahdollinen urakoitsija yhteystietoineen ja esitettävä arvio toiminnan kestosta. Toimintajakson päättymisestä on niin ikään ilmoitettava lupaviranomaiselle.

Toiminnan aloittaminen

8. Ottamistoimintaa ei saa aloittaa ennen kuin hakija on toimittanut Alavieskan kunnalle 28 000 euron suuruisen vakuus jälkihoitotoimenpiteiden suorittamisen varmentamiseksi. Vakuus on asetettava Alavieskan kunnan ympäristönsuojeluviranomaisen eduksi joko omavelkaisena takauksena, takausvakuutuksena tai pankkitalletuksena. Takausvakuutuksen on oltava niin sanottu first demand -takuu, jonka yksilöidyn euromäärän takuun antaja on velvollinen suorittamaan edunsaa-jalle sen ensimmäisestä vaatimuksesta. Vakuuden tulee olla voimassa vähintään kuusi kuukautta luvan päättymisen jälkeen, eli vähintään 11.12.2036 saakka. Vakuuden määrää on mahdollista eri päätöksellä muuttaa luvan voimassaoloaikana.

Maa-ainesten ottaminen ja pohjaveden suojele

9. Ottamisen saa toteuttaa enimmillään tasoon +51.00 (N2000). Ottamisalueelle on sijoitettava riittävä määrä korkomerkitöjä, joiden säilymisestä alueella on huolehdittava.

10. Ottamisalueesta ei saa aiheutua missään toimintavaiheessa vaaraa ympäristölle. Ottamisalue tulee merkitä maastoon selvästi. Koko toiminnan ajan tulee ottamisalueen reunan ympärillä olla selvästi maastossa havaittava lippusiima tai vastaava. Kalliojyrkänteiden reunoille tulee asettaa selvästi havaittavat lohkareet tai muut esteet putoamisen estämiseksi.

Aitojen, maapenkereiden ja kiviasteiden kuntoa tulee tarkkailla ja tarvittaessa korjata niin, että alueella mahdollisesti liikkuville ihmisille tai eläimille ei aiheudu tarpeettomia vaaratilanteita. Alueen ympärille on asennettava varoitustaulut varoittamaan sivullisia alueella liikkumisen vaarallisuudesta. Tarvittaessa ottamisalueelle johtava tie on suljettava lukittavalla puomilla.

Ottaminen sekä kiviainesten kuljetukseen liittyvät tiejärjestelyt tulee toteuttaa siten, että ottamisalueen läheisille kiinteistöille säilyy esteetön kulkumahdollisuus koko ottamistoiminnan ajan ja sen jälkeen. Liikenteestä ei saa koitua kohtuutonta haittaa naapureille.

11. Toiminta on järjestettävä niin, että ottamisen vahingollinen vaikutus luontoon ja maisemakuvaan jää mahdollisimman vähäiseksi. Maa-ainesesiintymää tulee hyödyntää säästeliäästi ja taloudellisesti siten, ettei toiminnasta aiheudu asutukselle tai ympäristölle vaaraa tai kohtuullisin kustannuksin vältettävissä olevaa haittaa.
12. Ulkopuolisten pintavesien pääsy louhokseen tulee estää rakenteellisilla ratkaisuilla, kuten maavalleilla ja -kynnyksillä. Ottamisesta ei saa aiheutua pohjaveden pinnan tason pysyvää muuttumista tai pohjaveden laadun vaarantumista.
13. Toiminnassa käytettävien työkoneiden tankkauspaikka tulee sijoittaa alueelle siten, että vaaraa polttonesteiden tai muiden veden laadulle haitallisten aineiden kulkeutumisesta pohjaveteen ei ole.

Poltto-, voiteluöljyn ym. ympäristölle haitallisten kemikaalien varastointi, koneiden ja autojen säilytys ottamisalueella on kielletty, ilman sellaisia suojarakenteita, joilla maaperän sekä pohjaveden pilaantumisvaara poistetaan. Polttoainesäiliöiden on oltava kaksoisvaippasäiliöitä tai kiinteästi valuma-altaallisia säiliöitä ja niiden on kestettävä mekaanista sekä kemiallista rasitusta. Säiliöt on varustettava ylitäytönestimillä ja tankkauslaitteistot lukittavilla sulkuventtiileillä.

Koneiden pienimuotoisiakaan huolto- ja korjaustyöitä ei saa suorittaa kaivannon pohja-alueilla. Suuremmat huolto- ja korjaustyöt tulee tehdä ottamisalueen ulkopuolella, alueella, jossa on suojarakenteilla poistettu maaperän sekä pohjaveden pilaantumisvaara.

Polttoainesäiliöt ja muut haitalliset kemikaalit tulee poistaa alueelta kunkin toimintajakson päätyttyä. Aina säiliön siirron yhteydessä maaperä tulee tarkastaa ja mahdolliset valumat tulee poistaa sekä toimittaa asianmukaiseen käsittelyyn.

Polttoaineiden ja muiden ympäristön pilaantumisen vaaraa aiheuttavien aineiden pääsy maaperään sekä pohjaveteen on estettävä kaikissa ottamisen vaiheissa. Mikäli maaperään tai pohjaveteen onnettomuuden seurauksena pääsee öljyä tai muuta veden laadulle haitallista ainetta, on siitä välittömien torjuntatoimenpiteiden

lisäksi ilmoitettava pelastuslaitokselle ja Alavieskan kunnan ympäristönsuojeluviranomaiselle. Saatavilla tulee olla riittävästi sopivaa imeytysmateriaalia.

Vesien johtaminen

14. Louhokseen kertyvät vedet tulee johtaa pintavalutuksen kautta laitosalueen ulkopuolelle metsäojiin. Valuma-altaaseen kertyvä kiintoaineseos tulee tyhjentää riittävän usein siten, ettei kiintoaineseosta pääse kulkeutumaan alueen ympäristöön. Louhoksen vesiä ei saa johtaa ylijämämaiden käsittely ja läjitysalueita kohti.

Kiviaineksen otto ja vesien johtaminen ottamisalueelta ei saa aiheuttaa vettymistä eikä muutakaan vahinkoa muilla kiinteistöillä. Luvan haltijan on varmistettava, että alapuoliset ojat riittävät pumpattavalle vesimäärälle, ja säännösteltävä vesien pumppausta alapuolisten ojien vetokyvyn mukaan. Lisäksi luvan haltijan on tarvittaessa avattava alapuolisia ojia sekä sovittava asiasta asianomaisten kiinteistönomistajien kanssa

Meluntorjunta

15. Toiminnasta aiheutuva melu ei saa ylittää lähimpien asuinrakennusten piha-alueilla päivisin klo 7.00–22.00 ekvivalenttimelutasoa 55 dB (LA_{eq}), eikä muina aikoina ekvivalenttimelutasoa 50 dB (LA_{eq}).

Toiminnasta aiheutuva melu ei saa ylittää lähimpien asuinrakennusten asuintiloissa päivisin klo 7–22 ekvivalenttimelutasoa 35 dB (LA_{eq}), eikä muina aikoina ekvivalenttimelutasoa 30 dB (LA_{eq}). Öinen (klo 22–7) unihäiriötä aiheuttava melu, joka erottuu selvästi taustamelusta, ei saa ylittää yhden tunnin (1 h) 25 dB ekvivalenttimelutasoa (LA_{eq}), mitattuna niissä tiloissa, jotka ovat tarkoitettuja nukkumiseen.

Jos melu sisältää iskumaista tai kapeakaistaista melua mittaus- tai laskentatulokseen lisätään 5 dB ennen sen vertaamista raja-arvoon.

Mikäli ilmenee, että toiminnasta saattaa aiheutua kohtuutonta meluhaittaa, tai muutoin on syytä olettaa, että valtioneuvoston päätöksessä (993/1992) säädetyt melun ohjeet ylittyvät häiriintyvissä kohteissa, voi lupaviranomainen velvoittaa luvan haltijan selvittämään melutilanteen ja poistamaan meluhaitan.

16. Luvan haltijan tulee riittävin suojaustoimenpitein estää räjäyttämisestä, louhinnasta, murskaamisesta, kuormaamisesta ja kuljettamisesta aiheutuvan haitallisen melun leviäminen alueen ympäristöön.

Murskauslaitos on murskausta suoritettaessa pyrittävä sijoittamaan niin, että voimakkain ääni ei lähde lähimpien häiriintyvien kohteiden kuten asuin- ja kiinteistöjen suuntaan. Kiviaineksen murskaus on toiminnan edetessä suoritettava mahdollisuuksien mukaan louhoksen pohjalla.

Kiviaines- ja muiden maa-ainesten varastokasat on sijoitettava siten, että ne estävät melun leviämisen ensisijaisesti melulle altistuvien kohteiden suuntaan. Räjäytystyön mitoitus ja laajuus tulee mahdollisuuksien mukaan suunnitella ja toteuttaa siten, että ympäristöön johtuvaa melua ja tärinää voidaan rajoittaa.

Pölyntorjunta

17. Louhinta ja murskaus tulee toteuttaa siten, että pölyn leviämistä ympäristöön estetään mahdollisimman tehokkaasti. Murskauslaitoksen ja varastokasojen sijoittelulla on estettävä häiritsevän pölyn leviäminen ympäristöön. Murskausalueen pölypäästöjä on tarvittaessa rajoitettava kastelemalla murskattavaa kiviainesta sekä kastelemalla tai suojaamalla läjitys- ja tiealueita.
18. Murskauslaitoksen aiheuttamaa pölyä tulee rajoittaa säätämällä kuljettimien puotamiskorkeus mahdollisimman pieneksi tai käyttämällä muuta pölyn leviämisen estämisen kannalta parasta käyttökelpoista tekniikkaa.
19. Mikäli ilmenee, että toiminnasta saattaa aiheutua kohtuutonta pölyhaittaa, tai muutoin on syytä olettaa, että säädetyt pölyn raja-arvot ylittyvät häiriintyvissä kohteissa, lupaviranomainen voi velvoittaa luvan haltijan selvittämään pölyn leviämistä sekä poistamaan pölyhaitan.

Räjäytystyöt

20. Räjäytystöitä alueella voi suorittaa vain asianomaiset luvat omaava toiminnanharjoittaja. Räjähdysaineiden käyttö tulee toteuttaa Turvatekniikan keskuksen hyväksymällä tavalla. Kiviaineksen ottajan on tehtävä työmaasta louhinta- ja räjäytystöiden turvallisuussuunnitelma, joiden perusteella räjäytykset voidaan mitoittaa siten, ettei niistä aiheudu haittaa tai vaaraa toisen omaisuudelle tai alueen ympäristölle sekä asutukselle. Louhintaräjäytykset tulee toteuttaa laaditun räjäytys suunnitelman mukaisesti.

Räjäytyksissä käytettävät kertapanostukset on oltava riittävän pieniä, jolla estetään vahinkojen aiheutuminen alueen ympäristölle. Luvan haltija on velvollinen korvaamaan kaikki louhinnasta ja murskauksesta kolmannelle osapuolelle mahdollisesti aiheutuvat vahingot.

Mikäli alueella on tilapäisesti tarpeen suorittaa räjäytyksiä muina aikoina, tulee niistä ilmoittaa etukäteen Alavieskan kunnan ympäristönsuojeluviranomaiselle.

21. Räjäytystyöt tulee suorittaa ennen lähimmän tuulivoimalan rakentamista. Räjäytystyöistä on ilmoitettava etukäteen tuulivoimayhtiön osoittamalle taholle.

Jätteet ja jätevedet

22. Ottamisalueelle ei saa sijoittaa jätteitä. Kunkin toimintajakson päätyttyä sinne kerätyneet jätteet tulee poistaa alueelta ja alue on siistittävä.

Toiminnassa syntyvät jätteet on lajiteltava ja toimitettava asianmukaiset luvat omaaviin käsittelypaikkoihin. Hyödyntämiseen kelpaamattomat jätteet ovat kerätävä kannelliseen jäteastiaan ja toimitettava jäteasemalle. Vaaralliset jätteet on varastoitava eri jätelajit erillään suljetuissa ja asianmukaisesti merkityissä astioissa katettuina tai muuten vesitiiviisti. Jos vaaralliset jätteet luovutetaan siirtoa varten, on jätteiden siirrosta laadittava siirtoasiakirja. Jätehuollossa on noudatettava voimassa olevia jätehuoltomääräyksiä (Jokilaaksojen jätelautakunta). Luvan haltijan on valvottava sitä, ettei aluetta käytetä kaatopaikkana. Alueelle pääsy on tarvittaessa estettävä.

23. Mikäli toiminnassa syntyy sosiaalitulojen jätevesiä, ne tulee johtaa umpisäiliöön, josta ne on toimitettava jätevedenpuhdistamolle. Myös kuivakäymälän jätteet tulee toimittaa jätevedenpuhdistamolle. Alueen maaperään ei saa laskea käsittelemättömiä jätevesiä, tai kuivakäymäläjätteitä.

Jälkihoitotyöt

24. Ottamisalueen jälkihoito on tehtävä vähintään siten kuin Ympäristöministeriön opassa 2023:30, "Maa-ainesten ottaminen" luvussa 7 esitetään. Toteutettavia jälkihoitotyitä ovat siten mm. alueen siistiminen, soveltumattoman käytön estäminen, alueen muotoilu ympäristöön sopivaksi, tiivistyneiden alueiden kuten kulkuväylien ja varastokenttien pehmentäminen sekä pintamaiden palauttaminen kasvualustaksi ja sen metsittäminen.

25. Maisemointia tulee toteuttaa ottotoiminnan edetessä. Louhoksen reunat tulee muotoilla ottosuunnitelmien mukaiseen kaltevuuteen siten, että luiskien yläosat muotoillaan alueen muuhun ympäristöön sopiviksi.

Toiminnan loputtua kaikki maa-ainesjätteen varastokasat tulee poistaa. Varastokasojen pohjat sekä tiivistyneet kulkureitit tulee möyhiä ja pehmentää, lukuun ottamatta alueelle jäävää tiestöä, sekä alue tulee metsittää istuttamalla puiden tai met metsänhoitoyhdistyksen ohjeiden mukaisesti. Kaikki lopulliset viimeistelytyöt tulee olla suoritettuina viimeistään kuusi kuukautta tämän luvan päättymisen jälkeen.

Tarkkailu- ja kirjanpitomääräykset

26. Luvanhaltijan tulee vuosittain tammikuun loppuun mennessä ilmoittaa Alavieskan kunnan ympäristönsuojeluviranomaiselle alueelta otetun maa-aineksen määrä ja laatu. Ilmoitus tulee tehdä myös vuosilta, jolloin ei ole ollut ottoa.

27. Toiminnasta tulee pitää kirjaa. Kirjanpito on soveltuvin osin toimitettava valvontaviranomaiselle kunkin vuoden maaliskuun loppuun mennessä, ympäristönsuojelun valvonnan sähköisen asiointijärjestelmän (YLVA) kautta, josta on käytävä ilmi ainakin seuraavat tiedot:

- kalliosta irrotetun kiviaineksen määrä
- laitoksen toiminta-ajat, raaka-ainetiedot ja tuotantomäärät
- varastoidut kiviainestuotteet ja niiden määrät vuoden lopussa
- käytettyjen polttoaineiden, öljyjen ja muiden kemikaalien määrä ja laatu
- muodostuneet jätteet ja vaaralliset jätteet sekä niiden edelleen toimittaminen
- laitoksella suoritettavat huoltotoimenpiteet
- ympäristönsuojelun kannalta merkittävät häiriötilanteet ja onnettomuudet
- jätteet

Kirjanpito on pyydettyä esitettävä valvontaviranomaiselle. Jätteitä koskeva kirjanpito on säilytettävä kuusi vuotta.

Kaivannaisjätteiden jätehuoltosuunnitelma

28. Kaivannaisjätteiden varastoimisessa, käsittelyssä ja hyödyntämisessä on noudatettava esitettyä kaivannaisjätteiden jätehuoltosuunnitelmaa sen lisäksi,

mitä tässä päätöksessä on määrätty näiden maiden käsittelemisestä sekä käyttämisestä alueen maisemoimisessa.

Luvan haltijan on arvioitava ja tarvittaessa tarkistettava kaivannaisjätteen jätehuoltosuunnitelmaa vähintään viiden vuoden välein sekä ilmoitettava tästä valvontaviranomaiselle. Kaivannaisjätteen jätehuoltosuunnitelmaa on muutettava, jos kaivannaisjätteen määrä tai laatu taikka jätteen käsittelyn tai hyödyntämisen järjestelyt muuttuvat merkittävästi.

Alueen hoito ja valvonta

29. Luvanhakija vastaa siitä, että mahdolliset ulkopuoliset urakoitsijat saavat tämän päätöksen sekä toimintaan liittyvän ottamissuunnitelman tietoonsa ja noudattavat niitä.

Toiminnan muuttaminen

30. Laitoksen toiminnan ja valvonnan kannalta olennaisista muutoksista on tehtävä kirjallinen ilmoitus hyvissä ajoin ennen toimenpiteeseen ryhtymistä lupaviranomaiselle. Luvanhaltijan vaihtumisesta on uuden haltijan ilmoitettava viipymättä kirjallisesti lupaviranomaiselle. Luvanhaltija vastaa lupaan liittyvistä velvoitteista, kunnes hänen tilalleen on hakemuksesta hyväksytty toinen.

31. Valvontaviranomaiselle on varattava mahdollisuus tarkastaa laitos, jotta voidaan varmistua siitä, että kaikki päätöksessä edellytetyt toimenpiteet sekä vaatimukset on täytetty. Alueella tulee valvontaviranomaisen erillisestä vaatimuksesta tehdä tarpeelliseksi katsottavia maaperä-, vesi- ja pohjavesiselvityksiä niin toiminnan aikana kuin sen päätyttyäkin.

32. Lupa-ajan päättyessä, tai toiminnan loppuessa jo ennen tätä, hakijan on pyydetävä Alavieskan kunnan ympäristönsuojeluviranomaiselta alueen lopputarkastus. Lupa- ja valvontavirastolle varataan mahdollisuus osallistua lopputarkastukseen.

Parhaan käyttökelpoisen tekniikan käyttöönotto

33. Toiminnanharjoittajan tulee olla selvillä toimialansa parhaan taloudellisesti käyttökelpoisen tekniikan kehittymisestä ympäristönsuojelutoimenpiteenä. Muutosta voidaan vaatia, mikäli käytössä olevaa tekniikkaa parantamalla voidaan ympäristöön aiheutuvaa kuormitusta vähentää niin, ettei siitä aiheudu kohtuuttomia kustannuksia.

Puhtaiden maamassojen läjitys

34. Puhtaita maamassoja saa läjittää maksimissaan hakemuksessa ilmoitettu määrä 25 000 m³.

35. Läjitetäväksi tuotavista maa- ja kiviaineksista on etukäteen eroteltava hyödyntämiskelpoinen aines. Läjitysalueelle kelpaamattomat jätteet tulee toimittaa hyödyntäviksi tai käsiteltäviksi laitokseen, jolla on ympäristölupa kyseisten jätteiden vastaanottoon ja käsittelyyn.

36. Maanlajitys tulee toteuttaa hakemuksessa esitetulle paikalle suunnitelma kartan (19.12.2025) mukaisesti. Alue on merkittävä maastoon ennen toiminnan aloittamista. Lajitys on toteutettava järjestelmällisesti ja hallitusti siten, ettei siitä aiheudu sortumia ja veden lammikoitumista alueella.
37. Lajitysalueelle tuotavien maa-ainesten laatua tulee tarkkailla jatkuvasti. Mikäli on aihetta epäillä, että ylijäämää ei ole kaikilta osin pilaantumaton, on sen läjityskelpoisuus esiintymisen selvitettävä ennen aineksen läjittämistä. Tarvittaessa läjityskelpoisuus on selvitettävä määrittämällä ylijäämään haitta-aineiden pitoisuudet. Maankaatopaikalle sijoitettavan maa-ainesjätteen sisältämien haitta-aineiden edustavien pitoisuuksien tulee alittaa valtioneuvoston ns. PIMA-asetuksessa (214/2007) säädetyt alemmat ohjeet.

Happamien sulfaattimaiden (HaSu) vastaanottaminen ja läjittäminen

38. Happamia sulfaattimaita saa sijoittaa pohjavesipinnan alapuolelle hakemuksessa mainitun maksimimäärän 8000 m³. HaSu maiden laadusta tulee olla seuraava selvitys:
- Mistä HaSu maat ovat peräisin
 - Miten HaSu maiden happamuus on todennettu
 - Jokaisesta sijoitettavasta maa-erästä on oltava luotettavat ennakkotiedot (esim. sähkönjohtavuus, pH ja tarvittaessa inkubointitestit tai kokonaisrikkipitoisuus)
 - HaSu maiden määrä kohteesta
 - Milloin aloitetaan HaSu maiden sijoittaminen ja ilmoitus kunnan valvonta valvontaviranomaiselle
39. Kaivetut HaSu maat on kuljetettava ja sijoitettava kohteeseen viivytyksettä siten, että massat eivät ehdi hapettua kuljetuksen tai välivarastoinnin aikana. Massojen välivarastointia maalla ilman suojausta on vältettävä. Jos välivarastointi on välttämätöntä, se saa kestää korkeintaan (2) vuorokautta, ja läjitysalueen suotovedet on kerättävä ja käsiteltävä.
40. HaSu maiden sijoittamisalue tulee merkitä alueelle suunnitelma kartan (HaSu maiden sijoitus) mukaisesti.

HaSu maat on sijoitettava sijoitusaltaaseen/kaivantoon siten, että ne jäävät vähintään 1,0–1,5 metriä arvioidun tai mitatun pohjavedenpinnan tason alapuolelle. HaSu maat tulee sijoittaa pohjavesipinnan alapuolelle kaivamalla 8,0–13,0 metriä leveä kaista. HaSu maat voidaan sijoittaa korkeintaan pohjavesipinnan tasolle + 62.00 (N2000) asti.

Mikäli pohjavedenpinta laskee tilapäisesti (esim. kuivuusjakson vuoksi) siten, että sijoitetut massat uhkaavat joutua kosketuksiin ilman hapen kanssa, on luvanhaltijan huolehdittava alueen keinotekoisesta kastelusta tai muusta vastaavasta suojaustoimenpiteestä hapettumisen estämiseksi.

HaSu maat tulee peittää vähintään nykyiseen maanpinnan tasoon +68.00 (N2000). Peittäminen tulee tapahtua puhtailla maa-aineksilla. Mikäli hapanta sulfaattimaata jää pohjavesitason yläpuolelle tulee maiden neutraloimiseen käyttää happamuudesta riippuen 30–40 kg/m³ esim. maatalouskalkkia.

Mikäli HaSu maita jossakin tilanteessa säilytetään avoimessa vesialtaassa vettä, tulee olla maiden päällä 0,5 metriä.

41. Toiminnanharjoittajan tulee varmistaa, ettei happamien sulfaattimaiden sijoittamisesta pääse syntymään happamia valuntoja toiminta-alueen ulkopuolelle. Tarvittaessa läjitysalueen valumavedet tulee neutraloida.
42. Puhtaiden maiden ja HaSu maiden läjityksen päätyttyä tulee lupaviranomaiselle toimittaa loppuraportti, jossa on selvitetty lyhyesti työn kulku, läjitetty määrä, lopputilannekartta, työnaikaisten tarkkailujen tulokset, mahdolliset poikkeukselliset tilanteet ja lupamääräysten täytyminen työn aikana.
43. Luvan saajan on asetettava 3000 euron suuruinen vakuus asianmukaisen jätehuollon, tarkkailun ja toiminnan lopettamisessa tai sen jälkeen tarvittavien toimien varmistamiseksi. Vakuus on asetettava Alavieskan kunnan ympäristönsuojeluviranomaisen eduksi joko omavelkaisena takauksena, takausvakuutuksena tai pankkitalletuksena. Takausvakuutuksen on oltava niin sanottu first demand -takuu, jonka yksilöidyn euromäärän takuun antaja on velvollinen suorittamaan edunsaajalle sen ensimmäisestä vaatimuksesta.

Pankkitalletuksesta on toimitettava lupaviranomaiselle talletustodistus kuittaamattomuussitoumuksella Alavieskan kunnan ympäristönsuojeluviranomaisen hyväksi. Vakuuden antajan on oltava luotto-, vakuutus- tai muu ammattimainen rahoituslaitos, jolla on kotipaikka Euroopan talousalueeseen kuuluvassa valtiossa. Vakuus voi olla joko määräaikainen tai toistaiseksi voimassa oleva. Määräaikainen vakuus on pidettävä koko ajan voimassa toimittamalla tarvittaessa korvaava vakuus vähintään 12 kuukautta ennen määräaikaisen vakuuden päättymistä. Toistaiseksi voimassa olevan vakuuden irtisanomisajan on oltava vähintään 12 kuukautta. Vakuuden irtisanomisesta ja ehtoihin ja voimassaoloon liittyvistä muutoksista on ilmoitettava todisteellisesti valvontaviranomaiselle. Tarvittaessa vakuuden määrää voidaan muuttaa lupaviranomaisen päätöksellä. (YSL 58 – 61 §)

PERUSTELUT

Luvan myöntämisen edellytykset

Hakemuksen ja lupamääräysten mukainen toiminta täyttää ympäristönsuojelulain ja jätelain, maa-aineslain sekä niiden nojalla annettujen säännösten vaatimukset sekä ne vaatimukset, jotka luonnonsuojelulain ja sen nojalla on säädetty.

Toimittaessa tämän päätöksen mukaisesti, toiminnasta ei normaalitilanteessa aiheudu terveyshaittaa, merkittävää muuta ympäristön pilaantumista tai sen vaaraa, maaperän tai pohjaveden pilaantumista, erityisten luonnonolosuhteiden huonontumista, vedenhankinnan tai yleiseltä kannalta tärkeän muun käyttömahdollisuuden

vaarantumista toiminnan vaikutusalueella eikä naapurussuhteista annetussa laissa tarkoitettua kohtuutonta rasitusta.

Lupahakemuksessa esitetty toiminta ei ole kaavan vastaista. Alueeseen ei kohdistu maakuntakaavan aluevarauksia, toiminta alue on tuulivoimapuiston osayleiskaavassa huomioitu merkinnällä EO. Ottoaluetta ympäröivät kiinteistöt ovat maa- ja metsätalousvaltaisia. Toiminta sijoittuu riittävän etäälle asutuksesta, ja muista mahdollisesti häiriintyvistä kohteista.

Luvan kohteessa tai sen vaikutusalueella ei sijaitse suojelukohteita eikä ole tiedossa muitakaan merkittäviä suojeltavia esiintymiä. Ottamisalueelta ei tunneta luonnonsuojelulain 64 ja 65 §:ssä tarkoitettuja suojeltavia luontotyyppisiä eikä metsälain 10 §:n mukaisia erityisen tärkeitä elinympäristöjä. Kohteen vaikutusalueella ei sijaitse Natura-verkostoon kuuluvia kohteita, eikä muitakaan luonnonsuojelulain perusteella rauhoitettuja alueita tai yksittäisiä kohteita. Louhos sijaitsee suhteellisen kaukana vesistöistä, jonne alueen vedet päätyvät metsäojien kautta. Toiminnassa ei synny jätevesiä, vaan johdettavat vedet ovat louhokseen kertyviä puhtaita vesiä. Riskinä on silloin lähinnä vesien pumpaamisesta aiheutuvan eroosion kautta syntyvä huuhtouma, joka on katsottu olevan riittävällä tavalla hallinnassa toiminnanharjoittajan esittämillä toimenpiteillä sekä ottaen huomioon sen, mitä vesien johtamisesta on tässä päätöksessä määrätty. Ottoalue ei sijoitu pohjavesialueelle eikä sellaisen lähituntumaan.

Ottaminen sijoittuu jo olemassa olevalle maa-aineksen ottoalueelle ja riittävän etäälle asutuksesta ja muista mahdollisesti häiriintyvistä kohteista. Ottaminen ei sijoitu luokitellulle pohjavesialueelle tai arvokkaalle maisema-alueelle. Ottamistoiminta ei aiheuta kauniin maisemakuvan turmeltumista, luonnon merkittävien kauneusarvojen tai erikoisten luonnonesiintymien tuhoutumista, huomattavia tai laajalle ulottuvia vahingollisia muutoksia luonnonolosuhteissa eikä tärkeän tai muun vedenhankintakäyttöön soveltuvan pohjavesialueen veden laadun tai antoisuuden vaarantumista.

Yhteiskäsittelylupa on siten, ottaen huomioon myös annetut lupamääräykset, ollut myönnettävissä.

Lupamääräysten yleiset perustelut

Määräyksiä annettaessa on ympäristönsuojelulain 52 §:n mukaisesti otettu huomioon toiminnan luonne, toiminnan vaikutusalueen ominaisuudet, pilaantumisen ehkäisemiseksi tarkoitettujen toimien merkitys ympäristön kokonaisuuden kannalta sekä tekniset ja taloudelliset mahdollisuudet toteuttaa nämä toimenpiteet. Päästöjen ehkäisemistä ja rajoittamista koskevat lupamääräykset perustuvat parhaaseen käyttökelpoiseen tekniikkaan.

Päätöksessä on huomioitu vesienhoitosuunnitelma ja toiminnan vaikutukset vesienhoidon kannalta. Vesienhoidon tavoitteiden edistämiseksi on annettu lupamääräyksiä pinta- ja pohjavesien suojelemiseksi. Lupamääräyksissä on huomioitu HaSu maiden sijoittaminen pohjaveteen ja sijoittamisen vaikutusten estäminen sekä mahdollisten happamien valuntojen leviämisen estäminen toiminta-alueelta.

Lupamääräysten yksilöidyt perustelut

Lupamääräys 1: Määräys perustuu asetukseen kivenlouhimojen, muun kivenlouhinnan ja kivenmurskaamojen ympäristönsuojelusta. (VNa 800/2010).

Lupamääräys 2: Määräyksellä varmistetaan, että toimintaa harjoitetaan hakemuksen mukaisesti hakemuksessa esitetyllä alueella. Ottamissuunnitelmassa ja siihen liittyvissä kartoissa ja piirroksissa on määritelty ottamisalue poikkileikkauksineen sekä oton etenemissuunta. (MAL 11 §; YSL 52 §).

Lupamääräykset 3–4: Yhteiskäsittelylupa on myönnetty haetulle kiviainesmäärälle kymmeneksi (10) vuodeksi (YSL 87 §; MAL 10 §). Lupamääräyksen 4 tarkoituksena on myös tuotantoa ja tuotantomääriä rajoittamalla ehkäistä toiminnasta aiheutuvia ympäristöhaittoja (YSL 52 §).

Lupamääräyksen 5: tarkoituksena on ehkäistä lähimmille asumiseen ja käytettäville kiinteistöille aiheutuvat ympäristöhaitat (YSL 52 §; NaapL 17 §). Louhinta ja murskaus sijoittuvat siten, että valtioneuvoston asetuksen kivenlouhimojen, muun kivenlouhinnan ja kivenmurskaamojen ympäristönsuojelusta (VNa 800/2010) mukaiset vähimmäisetäisyydet lähimpiin asuinkiinteistöihin täyttyvät. Murskaaminen sallitaan arkipäivisin klo 6.00–24.00, poraus sallitaan arkipäivisin klo 7.00–21.00, rikotus ja räjäytykset sallitaan arkipäivisin klo 8.00–18.00. Kuormaaminen ja kuljetus sallitaan arkipäivisin klo 5.00–22.00 hakemuksen mukaisesti. Lisäksi sallitaan kuormaamisen sekä kuljetuksen toteuttaminen arkilauantaisin klo 7.00–18.00.

Lupamääräys 6: Määräys on tarpeen toiminnan valvonnan toteuttamiseksi ja sitä varten tarpeellisten tietojen saamiseksi.

Lupamääräys 8: on annettu toimintaa koskevan vakuuden asettamiseksi. Maa-aineslain 12 §:n mukaan lupaviranomainen voi määrätä, että ennen ainesten ottamista hakijan on annettava hyväksyttävä vakuus lupamääräyksissä määrättyjen toimenpiteiden suorittamisesta. Lupaviranomainen on määrännyt, että hakijan on annettava hyväksyttävä ja riittävä vakuus lupamääräyksissä vaadittujen toimenpiteiden suorittamiseksi. Vakuuden oikeudenmukaiseksi suuruudeksi on arvioitu 28 000 euroa. Vakuus on määritetty 7000 euro/ ha louhinta-alueelle.

Lupamääräykset 9–10: Lupamääräykset on annettu toiminnan haitallisten vaikutusten välttämiseksi ja rajoittamiseksi. Alin ottotaso on määrätty hakemuksen mukaisesti. Ottotason valvomiseksi on määrätty korkotasojen riittävästä merkitsemisestä. Ottamisen rajoihin nähden on määrätty säilytettäväksi suojavyöhykkeet. Päätöksessä on annettu määräyksiä ottamisalueen rajaamiseksi ja merkitsemiseksi. (MAL 11 §).

Lupamääräykset 11–12: Määräykset ovat annettu maaperän sekä pinta- ja pohjavesien pilaantumisen estämiseksi. Toiminnassa on ennalta varauduttava toimiin onnettomuuksien ja muiden poikkeuksellisten tilanteiden estämiseksi ja niiden terveydelle ja ympäristölle haitallisten seurausten rajoittamiseksi. Ilmoitusvelvollisuus häiriö- ja poikkeustilanteista on tarpeen viranomaisten tiedonsaannin varmistamiseksi, valvonnan toteuttamiseksi ja mahdollisten viranomaisohjeiden antamiseksi. Välittömiin torjuntatoimiin ryhtymisestä on annettu määräys, jotta poikkeustilanteesta aiheutuvat haitat jäisivät mahdollisimman pieniksi. (YSL 14-17, 19, 52, 123, 134 §; MAL 11 §).

Lupamääräys 13 on annettu maaperän sekä pintavesien pilaantumisen estämiseksi. Tavoitteena on, etteivät laitoksesta pumpattavat vedet heikennä ottamisalueen alapuolisten pintavesien laatua eivätkä aiheuta vahinkoa muiden omistamilla kiinteistöillä. Louhoksen veden eivät saa suuntautua kohti ylijäämämaiden läjitysalueita, jotta vältetään riski pohjaveden pinnantason muutoksista, koska alueelle sijoitetaan happamia sulfittimaita. (MAL 11 §, YSL 16, 17 §).

Lupamääräykset 14–15: on annettu toiminnasta aiheutuvan melun torjumiseksi. Toiminnasta aiheutuva melu ei saa ylittää valtioneuvoston päätöksessä (993/1992) säädettyjä ulkomelun ohjearvoja häiriintyvissä kohteissa ja tarvittaessa luvan haltijan on selvitettävä melutilannetta ja poistettava meluhaitta. Luvan haltija on myös velvollinen huolehtimaan riittävästä melun torjunnasta. Murskauslaitoksen ja varastokasojen asianmukaisella sijoittamisella on huomattava vaikutus melutasoon lähimmissä melulle alttiissa kohteissa. (VNp 993/1992; YSL 52 §; NaapL 17 §; VNa 800/2010 6 §).

Lupamääräykset 16–19: Lupamääräysten tarkoituksena on terveys- ja ympäristöhaittojen ehkäiseminen, mm. rajoittamalla toiminnasta aiheutuvaa pölyhaittaa ja pölyn leviämistä sekä varmistamalla, että räjäytystöiden haitalliset vaikutukset rajoittuvat mahdollisimman vähäisiksi. (YSL 52 §; NaapL 17 §).

Lupamääräys 20–21 tarkoituksena on terveys- ja ympäristöhaittojen ehkäiseminen, ja ottamisalueen läheisyyteen rakennettaville tuulivoimaloille aiheutuvan haitan estämiseksi. (YSL 52 §; NaapL 17 §). Lähimmällä tuulivoimalalla viitataan tuulivoimalaan 4.

Lupamääräykset 22–23: Toiminnan jätehuolto on hoidettava jätelain ja Alavieskan kunnassa voimassa olevien jätehuoltomääräysten mukaisesti. Toimittamalla jätteet asianmukaiseen käsittelyyn sekä hyödyntämällä hyötykäyttökelpoiset jätteet ehkäistään niistä aiheutuvaa roskaantumista, ympäristön pilaantumista ja terveyshaittaa. Sosiaalitoimien jätevesien asianmukainen käsittely estää maaperän sekä pinta- ja pohjavesien pilaantumisen sekä ulosteperäisten bakteerien leviämisen. (YSL 16-17, 52 §; JL 8, 13, 121 §).

Lupamääräykset 24–25: Määräykset on annettu alueen siistimiseksi toiminnan päätyttyä sekä ottamis- ja maanlajitystoiminnan luontoon ja maisemakuvaan kohdistuvien vaikutusten vähentämiseksi. Valtioneuvoston asetuksen maa-ainesten ottamisesta (VNa 926/2005) 8 §:n mukaan luvan voimassaoloajan aikana on toteutettava myös kaikki luvan edellyttämät jälkihoitotoimenpiteet. (YSL 52, 94 §; VNa 926/2005 8 §)

Ottamisalueiden jälkihoidon tavoitteena on vähentää ottamistoiminnan haitallisia vaikutuksia pohjaveteen ja sopeuttaa ottamisalue ympäröivään luontoon ja maisemaan. Jälkihoidossa korostuvat myös turvallisuustekijät. Seinämät ja rinteet eivät saa aiheuttaa vaaraa, esimerkiksi hallitsematonta lohkareiden putoamista, ottamisen aikana eikä ottamisen päätyttyäkään. Lisäksi putoamisvaaran välttämiseksi tulee asiattomien henkilöiden pääsy ottamisalueen jyrkille rinteille estää.

Lupamääräykset 26–27: Tarkkailua koskevat määräykset on annettu maaperän sekä pinta- ja pohjavesien pilaantumisen estämiseksi. Tarkkailua voidaan muuttaa perustellusta syystä, mikäli toiminnasta ilmenee ympäristön pilaantumista tai sen vaaraa. Maa-ainelain 23 a §:ssä säädetyn ilmoitusvelvollisuuden mukaan maa-ainosluvan haltijan tulee vuosittain ilmoittaa lupaviranomaiselle otetun aineksen määrä ja laatu. Valtioneuvoston asetuksen maa-ainesten ottamisesta (VNa 926/2005) 9 §:n mukaan ilmoitus on tehtävä viimeistään tammikuun 31. päivänä. Tarkkailua ja kirjanpitoa koskevat määräykset ovat tarpeen myös valvonnan ja tarkkailun toteuttamiseksi sekä toiminnasta mahdollisesti aiheutuvien ympäristöriskien havaitsemiseksi ja estämiseksi. (YSL 6, 16–17, 52, 62, 65, 66, 172 §; JL 118-119 §; VNa 926/2005 9 §).

Lupamääräys 28: Kaivannaisjätteen jätehuoltosuunnitelman laatimisen tavoitteena on jätteiden synnyn ehkäisy, jätteiden hyödyntämisen edistäminen sekä jätteiden turvallinen käsittely ja ympäristön pilaantumisen ehkäisy. Suunnitelma on tarvittaessa päivitettävä maa-ainelain 16 b §:n mukaisesti. (YSL 114 §; MAL 16 b §).

Lupamääräykset 29–30: Estämällä asiattomien kulku alueella voidaan vähentää jätteen luvaton sijoittamista ja siitä aiheutuvia ympäristöriskejä. Alueelle luvattomasti päätyvät jätteet on poistettava alueelta roskaantumisen, ympäristön pilaantumisen ja terveyshaittojen ehkäisemiseksi. (YSL 7, 52 §.) Luvan haltija vastaa toiminnan luvanvaraisuudesta ja on velvollinen huolehtimaan, että myös ulkopuoliset urakoitsijat noudattavat lupamääräyksiä.

Lupamääräys 30: Olennaiset muutokset toiminnassa saattavat aiheuttaa tarvetta tarkistaa lupaa tai suorittaa valvontatoimenpiteitä, joten niistä tulee ilmoittaa lupaviranomaiselle hyvissä ajoin. (YSL 29, 170 §).

Lupamääräys 31: on annettu valvonnan toteuttamiseksi ja sitä varten tarpeellisten tietojen saamiseksi. Toiminnan päätyttyä toimintaa harjoittanut vastaa edelleen lupamääräysten mukaisesti tarvittavista toimituksista pilaantumisen ehkäisemiseksi, toiminnan vaikutusten selvittämisestä ja tarkkailusta. (YSL 62, 94 §).

Lupamääräys 32: Valtioneuvoston asetuksen maa-ainesten ottamisesta 7 §:n mukaan toiminnanharjoittajan on pyydettävä lupaviranomaiselta lopputarkastus ennen toiminnan päättämistä. Alueellisen elinkeino-, liikenne- ja ympäristökeskuksen edustaja voi halutessaan osallistua katselmukseen. (VNa 926/2005 7 §)

Lupamääräys 33: Toiminnanharjoittajan on oltava riittävästi selvillä aiheuttamiensa haitallisten vaikutusten vähentämismahdollisuuksista sekä seurattava ja hyödynnettävä toimialan parhaan käyttökelpoisen tekniikan kehittymistä. Parhaan käyttökelpoisen tekniikan kehittymisen kautta voi tulla mahdollisuuksia vähentää päästöjä olennaisesti ilman kohtuuttomia kustannuksia. (YSL 6, 8 §.)

Lupamääräys 34: Määräyksellä varmistetaan, että toimintaa harjoitetaan hakemuksen mukaisesti hakemuksessa esitetyllä alueella. Tarkoituksena on myös ylijäämäiden vastaanottomääriä rajoittamalla ehkäistä toiminnasta aiheutuvia ympäristöhaittoja. Lupahakemuksen suunnitelmista on esitetty puhtaiden ylijäämäiden alueen leikkaukuvat ja sijainti, joiden perusteella voidaan arvioida, että haettu maa-ainemäärä pystytään sijoittamaan alueelle (YSL 52 §).

Lupamääräys 35: Jätelain etusijajärjestyksen mukaisesti vain hyödyntämiseen kelpaamaton jäte loppukäsitellään. Toimittamalla muut jätteet kuin pilaantumattomat maa-ainekset asianmukaiseen hyötykäyttöön tai käsittelyyn ehkäistään niistä aiheutuvaa roskaantumista, ympäristön pilaantumista ja terveyshaittaa. (JäteL 8, 13 §.)

Lupamääräys 36: Lupaharkinnassa on huomioitu toiminnan sijoittuminen hakemuksessa esitettyyn sijaintipaikkaan.

Lupamääräys 37: Vastaanotettavien ylijäämäiden maiden laatu tulee olla toiminnanharjoittajan tiedossa. Ylijäämämaiden läjitystä ei voida tehdä pilaantuneille maa-aineksille.

Lupamääräys 38: Määräyksellä varmistetaan, että HaSu maiden sijoittaminen harjoitetaan hakemuksen mukaisesti hakemuksessa esitetyllä alueella.

Lupamääräys 39: Määräyksellä varmistetaan, ettei sijoituskohteeseen tuotavat HaSu maat pääse hapettumaan lisää pitkäkestoisessa välivarastoinnissa, eikä maiden varastoinnista synny happamia valuntoja ympäristöön. HaSu maiden haittavaikutusten hallinta perustuu happamien sulfaattimaiden hapettumisen minimointiin ja muodostuvan happamuuden neutralointiin (YSL 7).

Lupamääräys 40: tarkoituksena on myös HaSu maiden vastaanottomääriä rajoittamalla ehkäistä toiminnasta aiheutuvia ympäristöhaittoja. Lupahakemuksen suunnitelmista on esitetty HaSu maiden alueen leikkauskuvat ja sijainti, joiden perusteella voidaan arvioida, että haettu maa-ainemäärä pystytään sijoittamaan alueelle (YSL 52 §).

Määräyksen mukaan HaSu maiden läjityksessä täytyy ehkäistä maaperän ja pohjaveden pilaantuminen sekä ehkäistä happamien päästöjen leviäminen. (YSL 6, 7, 52 §)

Lupamääräys 41: Luvanhaltijan on haitallisten ympäristövaikutusten ehkäisemiseksi oltava selvillä toiminnan ympäristövaikutuksista. Lupamääräyksellä pyrittiin estämään happamien valuntojen leviäminen (YSL 6, 7, 52 §).

Lupamääräys 42: Kirjanpitoa koskevat määräykset ovat tarpeen valvonnan ja tarkkailun toteuttamiseksi.

Lupamääräys 43: Ympäristönsuojelulain 59 §:n mukaan jätteen käsittelytoiminnan harjoittajan on asetettava vakuus asianmukaisen jätehuollon, seurannan, tarkkailun ja toiminnan lopettamisessa tai sen jälkeen tarvittavien toimien varmistamiseksi. Vakuus voidaan jättää vaatimatta muuta kuin kaatopaikkatoimintaa harjoittavalta, jos vakuudella katettavat kustannukset toimintaa lopetettaessa ovat jätteen määrä, laatu ja muut seikat huomioon ottaen vähäiset. Saman lain 60 §:n mukaan vakuuden on oltava riittävä 59 §:ssä tarkoitettujen toimien hoitamiseksi ottaen huomioon toiminnan laajuus, luonne ja toimintaa varten annettavat määräykset. Ympäristönsuojelulain 61:ssä todetaan, että vakuudeksi hyväksytään takaus, vakuutus tai pantattu talletus.

Lainvoimaa vailla olevan päätöksen noudattaminen

Lupaviranomainen voi perustellusta syystä ja edellyttäen, ettei täytäntöönpano tee muutoksenhakua hyödyttömäksi, luvan hakijan pyynnöstä lupamääräyksessä määrätä, että toiminta voidaan muutoksenhausta huolimatta aloittaa lupapäätöstä noudattaen, jos hakija asettaa hyväksyttävän vakuuden ympäristön saattamiseksi ennalleen lupapäätöksen kumoamisen tai lupamääräyksen muuttamisen varalle. Vakuus on asetettava ennen toiminnan aloittamista. (YSL 199 §).

Tässä tapauksessa toimintaa harjoitetaan alueella, jolla on jo aiemmin ollut maa-ainelupa sekä ympäristölupa vastaavaan toimintaan. Lupapäätöksen mukaisen toiminnan aloittamisen ennen päätöksen lainvoimaiseksi tuloa ei voida katsoa tekevän mahdollista muutoksenhakua hyödyttömäksi, kun toiminta järjestetään lupapäätöksen määräysten mukaisesti. Lisäksi hakijan on asetettava tämän päätöksen mukainen vakuus niiden haittojen, vahinkojen ja kustannusten korvaamisesta, jotka päätöksen kumoaminen tai luvan muuttaminen voi aiheuttaa. Tämän vakuuden suuruudeksi määrätään **5000 euroa**.

Yksilöity vastaus muistutuksiin ja lausuntoihin

Ympäristöterveyden lausunto on huomioitu lupamääräyksissä.

Lupa- ja valvontaviranomaisen (LVV) lausunto on huomioitu lupamääräyksistä ilmevin tavoin.

Päätöksen voimassaolo ja korvattava päätös

Päätös on voimassa 11.6.2036 saakka. Luvan mukainen toiminta on aloitettava viiden vuoden kuluessa tämän päätöksen lainvoimaisuudesta. Tämä päätös korvaa yhteiskäsittelylupapäätöksen 29.4.2021 § 25. Luvan mukainen toiminta on aloitettava viiden vuoden kuluessa tämän päätöksen lainvoimaisuudesta.

Päätöksen täytäntöönpano

Päätöksen antopäivä on 11.6.2026. Tämä päätös on lainvoimainen 17.7.2026, jos päätökseen ei haeta muutosta.

Toiminnan aloittaminen

Sovelletut säännökset

Jätelaki (JäteL 646/2011) 6, 8, 12–13, 15–17, 29, 118–124, 141 §
Laki eräistä naapuruussuhteista (NaapL 26/1920) 17 §
Luonnonsuojelulaki (9/2023) 64, 65 §
Maa-ainelaki (MAL 555/1981) 3-4b, 5–7, 10–13, 16b, 19-20a, 21, 23-23b §
Terveystieteiden laki (763/1994) 27 §
Valtioneuvoston asetus jätteistä (JäteA 978/2021) 4, 7–9, 30, 33 36, 41 § Valtioneuvoston asetus kaatopaikoista (VNa 331/2013)
Valtioneuvoston asetus kaivannaisjätteistä (VNa 190/2013)
Valtioneuvoston asetus kansallisesti merkityksellisistä haitallisista vieraslajeista (VNa 1725/2015)
Valtioneuvoston asetus kivenlouhimoiden, muun kivenlouhinnan ja kivenmurskaamoiden ympäristönsuojelusta (VNa 800/2010)
Valtioneuvoston asetus maa-ainesten ottamisesta (VNa 926/2005) 1–4, 6–9 §
Valtioneuvoston asetus ympäristönsuojelusta (YSA 713/2014) 2–4, 11–15 §
Valtioneuvoston päätös melutason ohjearvoista (VNp 993/1992)
Vesilaki (587/2011)
Ympäristönsuojelulaki (YSL 527/2014) 6–8, 11, 14–17, 19–20, 22, 27, 29, 34, 39, 39a, 42–45, 47a, 48–49, 52–53, 58–62, 65–66, 83, 85–89, 94, 113–114, 123, 134, 170, 172, 190–191, 198–200 §

Lisäksi on otettu huomioon seuraavat säädökset, määräykset ja ohjeet:
Jokilaaksojen jätelautakunta, Jätehuoltomääräykset 1.7.2022
Maa-ainesten ottaminen, Ympäristöministeriön julkaisu 2023:30
Happamien sulfaattimaiden kansallinen opas rakennushankkeisiin 2022

Sosiaali- ja terveysministeriön asetus asunnon ja muun oleskelutilan terveydellisistä olosuhteista sekä ulkopuolisten asiantuntijoiden pätevyysvaatimuksista (STM 545/2015) 12 §

Käsittelymaksu ja sen määräytyminen

Veroton viranomaistoiminta

Maa-ainesten ottamissuunnitelman tarkastamisesta ja ottamistoiminnan valvonnasta suoritettavat maksut (KV 30.10.2024 § 51)

2 § Tarkastusmaksu

2.1 Suunnitelmaa kohti 200 €

+ maa-aines määrän mukaan (0,006 € x 290 000) = 1740 €

+ ottamisalueen pinta-alan mukaan (25 €/ha) x 9,67 = 241,75 €

3 § Valvontamaksu 1. vuodelta

3.1 Lupapäätöksessä otettavaksi myönnetyn vuotuisen maa-ainesten määrän mukaan (0,03 € x 29 000) = 870 €

Ottamisalueen pinta-alan mukaan (20 €/ha) x 9,67 = 193,4 €

5 § kaivannaisjätteen liittyvä jätehuoltosuunnitelman käsittely ja hyväksyminen

90 €

6 § Katselmukset ja kuuleminen

6.3. Lehti-ilmoituksista peritään todelliset kuuluttamis- ja ilmoituskulut.

7 § Vakuudet

7.1 Maa-aineslain mukaisen vakuuden hyväksyminen 105 €

Jos maa-ainesten ottamista koskeva lupahakemus ja samaa hanketta koskeva ympäristönsuojelulain (527/2014) mukainen ympäristölupahakemus käsitellään yhdessä ja ratkaistaan samalla päätöksellä, peritään tästä yhteisestä luvasta tässä taksassa määrättyjen maksujen lisäksi ympäristöluvan käsittelymaksu. Tällöin kuitenkin tämän taksan kohdassa 7 tarkoitetut naapurien ja asianosaisten kuulemista koskevat maksut jätetään perimättä.

Alavieskan kunnan ympäristönsuojeluviranomaisen taksa (KV 30.10.2024 § 51)

3.§ Lupien, ilmoitusten ja muiden asioiden käsittelymaksut

Ympäristölupaa edellyttävä laitos tai toiminta

- 6 b. kiinteä tai tietylle alueelle sijoitettava siirrettävä murskaamo tai kalkkikiven jauhatus 1750 € * 0,5 = 875 €.

-12 a. maankaatopaikka ja HaSu maiden sijoittaminen 1750 €

5 § Maksun alentaminen

5.5 Ympäristönsuojelulain 41 §:ssä tarkoitetun lupa-asian käsittelystä peritään yhdistetty maksu siten, että perusmaksultaan kalleimman toiminnan lupamaksuun lisätään muiden toimintojen osuutena vähintään 50 prosenttia näiden toimintojen maksusta.

Yhteensä 6065,15 €

Allekirjoitus ja yhteystiedot

Tämä asiakirja on sähköisesti allekirjoitettu

Rosa-Maria Pulliainen

Ympäristötarkastaja

ymparistotarkastaja@alavieska.fi

Pappilantie 1, ALAVIESKA 85200

Alavieskan kunta

Muutoksenhaku

Tähän päätökseen tyytymätön voi hakea muutosta Vaasan hallinto-oikeudelta. Valitusosoitus liitteenä.

Päätöksestä tiedottaminen

Päätös:

Hakija

LVV

Ylivieskan kaupungin ympäristöterveydenhuolto

Ilmoitus päätöksestä:

Asianosaiset

Ilmoittaminen kunnan ilmoitustaululla:

Alavieskan kunnan verkkosivuilla ja sähköisillä ilmoitustauluilla

Liite

Valitusosoitus

VALITUSOSOITUS

Valitusoikeus

Valitusoikeus on:

- 1) sillä, jonka oikeutta tai etua asia saattaa koskea (asianosainen);
- 2) kunnan jäsenellä;
- 3) rekisteröidyllä yhdistyksellä tai säätiöllä, jonka tarkoituksena on ympäristön-, terveyden- tai luonnonsuojelun taikka asuinympäristön viihtyisyyden edistäminen ja jonka toiminta-alueella kysymyksessä olevat ympäristövaikutukset ilmenevät;
- 4) toiminnan sijaintikunnalla ja muulla kunnalla, jonka alueella toiminnan ympäristövaikutukset ilmenevät;
- 5) elinkeino-, liikenne- ja ympäristökeskuksella sekä toiminnan sijaintikunnan ja vaikutusalueen kunnan ympäristönsuojeluviranomaisella;
- 6) muulla asiassa yleistä etua valvovalla viranomaisella.

Elinkeino-, liikenne- ja ympäristökeskuksella ja kunnan ympäristönsuojeluviranomaisella on lisäksi oikeus valittaa yleisen ympäristön- ja luonnonsuojeluedun valvomiseksi sellaisesta päätöksestä, jolla Vaasan hallinto-oikeus on muuttanut sen tekemää päätöstä tai kumonnut päätöksen.

Valitusviranomainen

Tähän päätökseen tyytymätön saa hakea siihen muutosta **Vaasan hallinto-oikeudelta** valituksella, joka on tehtävä kirjallisesti. Valituskirjelmä on osoitettava Vaasan hallinto-oikeudelle ja **toimitettava liitteinen** valitusajan kuluessa Vaasan hallinto-oikeudelle.

Postiosoite: Vaasan hallinto-oikeus, PL 204 (Korsholmanpuistikko 43), 65101 Vaasa

Sähköinen asiointi: <https://asiointi2.oikeus.fi/hallintotuomioistuimet>

Sähköposti: vaasa.hao@oikeus.fi

Puhelin: kirjaamo 029 564 2780

Faksi: 029 564 2760

Hallinto-oikeuden kirjaamon aukioloaika: ma-pe klo 8.00–16.15.

Valitusaika

Määräaika valituksen tekemiseen on kolmekymmentä (30) päivää tämän päätöksen tiedoksisaannista sitä määräaikaan lukematta. Tiedoksisaannin katsotaan tapahtuneen seitsemäntenä (7.) päivänä päätöksen julkaisemisajankohdasta. Valitusaika päättyy 17.7.2026.

Jos valitusajan viimeinen päivä on pyhäpäivä, lauantai, itsenäisyyspäivä, vapunpäivä, jouluaatto tai juhannusaatto, valitusaika jatkuu vielä seuraavan arkipäivän.

Valituksen toimittaminen

Valituskirjelmän voi toimittaa perille henkilökohtaisesti, postitse tai lähetin välityksellä. Postittaminen tai toimittaminen lähetin välityksellä tapahtuu lähettäjän omalla vastuulla. Postiin asiakirjat on jätettävä niin ajoissa, että ne ehtivät perille ennen valitusajan päättymistä. Virkakirjeen katsotaan tulleen viranomaisen tietoon saapumispäivänään.

Valituskirjelmän sisältö ja liitteet

Valituskirjelmässä on ilmoitettava:

1. päätös, johon haetaan muutosta;
2. miltä kohdin päätökseen haetaan muutosta ja mitä muutoksia siihen vaaditaan tehtäväksi;
3. vaatimusten perustelut;
4. mihin valitusoikeus perustuu, jos valituksen kohteena oleva päätös ei kohdistu valittajaan.

Valituskirjelmässä on ilmoitettava valittajan nimi ja kotikunta, sekä postiosoite ja puhelinnumero, joihin asiaa koskevat ilmoitukset valittajalle voidaan toimittaa.

Jos valittajan puhevaltaa käyttää hänen laillinen edustajansa tai asiamiehensä tai jos valituksen laatijana on joku muu henkilö, valituskirjelmässä on ilmoitettava myös tämän nimi ja kotikunta.

Valittajan, laillisen edustajan tai asiamiehen on allekirjoitettava valituskirjelmä.

Valituskirjelmään on liitettävä:

1. päätös, johon haetaan muutosta, alkuperäisenä tai jäljennöksenä;
2. selvitys siitä, milloin valittaja on saanut päätöksen tiedoksi, tai muu selvitys valitusajan alkamisen ajankohdasta;
3. asiakirjat, joihin valittaja vetoaa vaatimuksensa tueksi, jollei niitä ole jo aikaisemmin toimitettu viranomaiselle.

Asiamiehen on liitettävä valituskirjelmään valtakirja, jollei päämies ole valtuuttanut häntä suullisesti Vaasan hallinto-oikeudessa. Asianajajan ja yleisen oikeusavustajan tulee kuitenkin esittää valtakirja ainoastaan, jos hallinto-oikeus niin määrää.

Oikeudenkäyntimaksu

Valittajalta peritään Vaasan hallinto-oikeudessa oikeudenkäyntimaksu. Maksun perimättä jättämisestä on säädetty erikseen (Tuomioistuinlaki, 1455/2015).